

Tutulus

2012

EESTI ARHEOLOOGIA AASTAKIRI



Püstoli ratasluku plaat
Käku sepikojast



Saaremaa sepad tundsid oma kunsti

Käku sepikoja toodang oli kindlasti seotud poliitiliste oludega kesk- ja varauusajal, kuid üldiselt rääkisid leiud siiski rahuajast. Valmistati nii odavaid, talumajapidamises hädavajalikke esemeid kui ka kalleid ja eksootilisi asju.

Piltpostkaarte Veibrist

Piltpostkaartide haaval avatakse Tartu külje all Veibris arheoloogilisi töid ja nende tulemusi.



Juhtkiri

Teie käes on uus arheoloogiaväljaanne – Eesti arheoloogia aastakiri Tutulus, mis hakkab täitma üht olulist lünka Eesti kaugema ajaloo tutvustamisel.

Aastakirja koostajad ja põhiautorid on Tartu Ülikooli arheoloogiaüliõpilased ning see hakkab ilmuma nii pidevalt uue-veas võrguversioonis (www.tutulus.ee) kui ka paberväljaandena – seda kord aastas, aastavahetuse paiku. Tutuluse eesmärk on heita pilk Eesti arheoloogias läinud aastal toimunule. Aastakirja paberväljaanne annab esmase ülevaate mulluste välitööde tulemustest, tutvustab arheoloogiameetodeid ja -uudiseid, arheolooge ja nende tegemisi, arheoloogiapärandi kaitsega seotud küsimusi ning läinud aasta ilusamaid leide. Veebileht on trükisega võrreldes ajakajalisem, kuid paberväljaandega kõr-

vutatuna paigutame veebi esialgu mõneti üldisemat teavet. Samas võib mõnigi lugu veebivariandis olla pikem kui paberil. Aastakirja tehes oleme silmas pidanud laiemate ajaloo- ja humanitaarhuvidega lugejateringi kooliõpilastest vanema põlvkonnani.

Miks just Tutulus? Sellepärast, et nimekandidaatide hääletamisel Tartu Ülikooli arheoloogide ja arheoloogiatudengite seas sai see variant kõige enam poolthääli. Selektuse sõna tähenduse kohta leiab hea lugeja allolevast. Võitjaks saanud nime valiku puhul mängib nähtavasti oma osa mitu kaudset seost. Kui asetada see haruldane leid Eesti arheoloogia laiemasse raamistusse, on tegemist esmalt millegi iseäraliku, ainulaadse ja haruldasega, ühtaegu väga vana ja samas uudsega. Teisalt seostub nimekuju eesti keele kõneleja jaoks kõigepealt vahest tuutumise või tuutumusega. Ka sellel on oma tähendus: Tutulus võiks olla märguandja, kuulutaja ja sõnumitooja.

Aastakirja ilmumine on esialgu kindel aastatel 2012–2014 – nii kaua rahastab seda

Euroopa Liidu piiriülese koostöö programm Est-Lat-Rus. Nende numbrite puhul on tegemist tasuta väljaandega. Aastakirja aitab levitada ajakiri Horisont, millel on juba praegu suured teened Eesti arheoloogia populariseerimisel.

Selle väljaande taga on peamiselt üliõpilastest kirjutajate siiras soov suurendada huvi arheoloogia vastu; lugude toimetajadki on valdavalt üliõpilased – ajakirjanduse ja eesti keele eriala omad.

Ajakirja tegemisel on üheks taotluslikuks lähtekohaks olnud kirevus ja mitmekülgsus, samuti autorite isikupära hoidmine. Loodame, et kõike seda võtab lugeja arvesse ka uuele väljaandele oma hinnangu andmisel.

Head lugemist!

Heiki Valk

Heiki Valk



Mis on tutulus?

Valter Lang
Tartu Ülikool



Eestist on tutulusi leitud vaid üksainus, niisamuti ka Lätist. Vanimad tutulused pärinevad Kesk-Euroopa vanemast pronksiajast.

Tutuluseks nimetatakse pronksist nõobi- või nupukujulist ehteketast, mille keskosa kerkib esile kooniliselt või nõelakujuliselt. Tutulused olid mõeldud rõivaste ja vööde kaunistamiseks, kuid neid kasutati ka ratsavarustuse ehtimiseks.



Ainuke Eestist leitud tutulus.
Foto:Viire Pajuste.

Eesti ainus tutulus on leitud juba 1839. aastal Tuula külast Keila kihelkonnas, kuid kahjuks täpsemaid leiandmeid selle kohta ei ole. See tutulus on 71-millimeetrise läbimõõduga kuhikukujuline naast, kõrge torni keskel ning aas tagaküljel. Õilispaatinaga kaetud tutulust kaunistavad kontsentriselised jooned äärtel ning neile toetuv kaarornament. Torni jalam on profileeritud ja kaunistatud ringjoontega, torni tipp on kahjuks murdunud.

1884. aastast alates on eseme fotosid Eesti arheoloogiakirjanduses korduvalt avaldatud. Kuju ja ornamentika põhjal võib Tuula tutuluse dateerida Põhjala pronksiaja neljandasse perioodi ehk ligikaudu ajavahemikku 1100–900 eKr.

Vanimad tutulused aga pärinevad Kesk-Euroopa vanemast pronksiajast, sealhulgas Ünēitice kultuuritraditsioonist, kust need levisid olulise rõivakaunistusvahendina Põhjalani välja. Alates Hallstati perioodist, mil tutulused olid kõige ulatuslikumalt levinud, kasutati neid üha rohkem ka ratsavarustuses.

Kesk-Euroopas leitakse seesuguseid naaste tavaliselt rikkalike panustega vürstlikest haudadest. Tutuluste poolest on kuulsad ka matused Lõuna-Skandinaavia tammepuust kirstudes. Umbes 1500 aastat eKr kujunes seal kandis välja naiste rõivamood, kus oli oma kindel koht vöö tutulusel. Sageli esineb tutulusi ka Skandinaavia noorema pronksiaja peitleidudes, kuid sealgi tavaliselt just koos muude naistele omaste ehetega.

Üks tutulus on avastatud ka Lätis Ķivutkalnsi kindlustatud asula peitevara hulgast. See on tunduvalt lihtsama tööt-



Pronksiaegne neiu tutulusega.
Illustratsioon: Ants Jaanimägi.

luse ja vähemate ornamentidega, kuid kuulub samuti nooremale pronksiaegale. Kaasleidudeks olid kaks kaelavõru ja üks käevõru. Nii Tuulast kui ka Ķivutkalnsist leitud tutulused on Läänemere idapoolsele sattunud kaubavahetuse käigus Skandinaaviaga. Soomest ja Leedust tutulusi seni leitud ei ole, vöörad on nad ka teistele Ida-Euroopa rahvastele.



Enneolematu haurüüste Niklusmäel

Ligi poolteist aastat tagasi jõudis arheoloogideni info kalme rüüstamisest Valga lähedal Niklusmäel. Kohale jõudnud arheoloogid leidsid eest suured kraavid ja pinnasehunnikud – vana matmispaik oli kopaga segi pööratud.



Ajaränu ABC

Saamaks aimu mineviku-inimeste elust, jätavad taaskehastajad maha neli soojustatud seina, elektri ja kraanist voolava vee, veedavad kümneid tunde muistseid riideid valmistades ning panevad end muinasaegseid olusid jäljendades proovile.



Metoodika

Arheoloogi käsutuses on palju erinevaid meetodeid, et luua võimalikult tõetruud pilti minevikust.



Välitööde aastakroonika

Ülevaade 2012. aasta arheoloogilistest väljakaevamistest.

Sisukord

- 2** Eesti arheoloogia aastakirja aitas kaante vahele europrojekt „Arheoloogia, võim ja ühiskond“
- 4** **KAANELUGU**
Saaremaa sepad tundsid oma kunsti
- 8** **PROBLEEMLUGU**
Enneolematu haurüüste Niklusmäel
- 11** **METOODIKA**
- 32** **KAART**
Arheoloogilised välitööd Eestis 2012
- 34** **VÄLITÖÖDE AASTAKROONIKA**
Kaevamiste ülevaated
Inspeksioonide ülevaated
Ühe kaevamise lugu
- 47** **OLEMUSLUGU**
Ajaränu ABC
- 50** **ESEMELUGU**
Haruldane sõjanuiapea Hargla Tammeküläst
- 53** **INTERVJU**
Lembit Jaanits
- 56** **MUUSEUMID JA NÄITUSED**
Antiiksadama uuestisünd
- 58** **EESTI ARHEOLOOG VÄLISMAAL**
- 62** **LASTEKAS**
- 64** **FILMIARVUSTUS**
Hundiseaduse aegu
- RISTSÕNA** tagakaane siseküljel

Käesolev väljaanne on koostatud Euroopa naabus- ja partnerlusinstrumenti Eesti – Läti – Vene piiriülese koostöö programmi 2007–2013 rahalise abiga. Väljaande sisu eest vastutab vaid Tartu Ülikool ja mitte mingitel tingimustel ei saa seda tõlgendada Programmi, Programmis osavate riikide ja Euroopa Liidu seisukohtadena.

Euroopa naabus- ja partnerlusinstrumenti Eesti – Läti – Vene piiriülese koostöö programm 2007–2013 toetab rahaliselt ühiseid arendustegevusi regiooni konkurentsivõime parandamiseks, kasutades ära regiooni potentsiaali ja soodsat asukohta Euroopa Liidu ja Vene Föderatsiooni vahelisel ristteel. Programmi koduleht on www.estlatrus.eu

Väljaande ilmumist toetab Kultuuriteooria tippkeskus (EL Euroopa Regionaalarengu Fond).



Impressum

Väljaandja: Tartu Ülikool, Ajaloo ja arheoloogia instituut, arheoloogia osakond
Aadress: Jakobi 2, 51014 Tartu
tel: 737 5653, e- post: viire.pajuste@ut.ee

Peatoimetaja:
Heiki Valk

Tegevtoimetaja:
Viire Pajuste

Toimetajad: Liivi Varul,
Alo Ervin, Maarja Olli,
Kristo Siig, Anu Kivirüüt

Tekstitoimetajad:
Marju Himma-Kadakas,
Signe Ivask,
Urmas Jaagant,
Grete Kempel

Keeletoimetajad:
Egle Pullerits, Mirell Põlma,
Merilin Sarapuu

Kujundus:
Joel Tambaur

Trükitud trükikojas
Ecoprint

Eesti arheoloogia aastakirja aitas kaante vahele europrojekt „Arheoloogia, võim ja ühiskond“

Heiki Valk
Tartu Ülikool



Kuigi Eesti arheoloogia aastakirja idee sai alguse juba Tartu Ülikooli arheoloogia ja ajakirjanduse erialade üliõpilaste kevadkoolis 2010. aastal, on see trükki jõudnud alles nüüd. Võimaluse uue väljaande loomiseks annab Eesti, Läti ja Venemaa piiriülese koostöö programmi raames 2012. aasta maikuus alanud europrojekt „Arheoloogia, võim ja ühiskond: koostöö arheoloogiapärandi kaitseks“.

Muinasajal puudusid rahvastel selged poliitilised piirid, etnoste ja võimualade kokkupuutealad olid sageli hägusad, muutudes kord ühes, kord teises suunas. Keskajalgi olid piirid olemas pigem kaugelt vaadatuna: piiriäärne rahvas suhtles omavahel tiheidalt ning inimesed olid seotud nii argieluliste kontaktide kui ka sugulussidemete kaudu. Seetõttu ei saa arheoloogiapäranditki sügavamalt mõista üksnes nüüdisaegsete poliitiliste piiride raamides.

Ka minevikupärandi hoidmiseks on riikidel vaja teha koostööd. Eestit, Lätit ja Venemaad ühendava arheoloogiaprojekti tagamaaks ongi kolme riigi arheoloogide ühised huvid – soov hoida oma muistiseid ja kultuuripärandit, luua ja edendada selleks omavahelisi sidemeid ning vahetada kogemusi.

Projekt hõlmab kolme riigi piirialasid. Eestis on tähelepanu keskmes Pihkva- ja Võru- ja Setomaa. Pihkva oblastis keskendub töö Eesti ja Läti piiriäärsetele maakondadele, Lätis Alüksne ja Ludza ümbrusele maa idaosas. Setomaa pakub suurt huvi nii Vene kui ka Eesti teadlastele, selle piirkonna kaugema ajaloo kohta leidub andmeid mõlema riigi uurijatel.

Projekt, mille eesotsas on Tartu Ülikool, seob üheksat partnerit Eestist,



Teadlaste ööl, Tartu hansapäevade suvises teaduslinnas ja muudel üritustel aitavad Tartu Ülikooli arheoloogiaüliõpilased huvilistel lävida arheoloogia ja muinasajaga lähemalt, kui see on võimalik muuseumivitriinide kaudu. Foto: Viire Pajuste.



Alüksne ehk Aluliina muinaslinnusele Kirde-Lätis on nime andnud 19. sajandi alguses rajatud „antiiktempli“ varemed. Hilismuinasajast Templimäe linnust (läti keeles Templa kalns), mis oma tähtsusest oli võrreldav Otepää või Tartuga, pole seni arheoloogiliselt uuritud. Kaevamised Aluliinas aitaksid ehk leida vastust ka küsimusele, kes elasid muinasaja lõpul Läti kirdenurgas? Kas latgalid või hoopis kohalikud läänemeresoomlased? Foto: Heiki Valk.



Pihkva oli keskajal tähtis kaubalinn – suuruselt võrreldav Novgorodiga, keskaja lõpul Tartust ligi 5–6 korda suurem. Kuna Pihkva kultuurkiht on märg, on puit, nahk ja tekstiilijäänused siin hästi säilinud – nii nagu ka Tartu vanalinnas. Tihedam koostöö Pihkvaga aitab mõista ja tõlgendada meie arheoloogilisi leide. Praegu kavandatakse koostööd arheoloogiliste tekstiilide valdkonnas. Foto: Heiki Valk.

Lätist ja Venemaalt. Eestist osalevad veel Muinsuskaitseamet ja MTÜ Arheoloogiakeskus. Läti esindavad Läti Ajaloo Instituut ning kaks piiriäärset omavalitsust – Alüksne ja Ludza vald. Venemaa poolt on tegevad kolm Pihkva arheoloogiaorganisatsiooni: Pihkva Oblasti Arheoloogiakeskus, Pihkva Muuseum-Kaitseala ja mittetulundusühing Pihkva Arheoloogiakeskus, kes teeb Pihkva linnas arheoloogilisi päästekaevamisi. Veel on projekti tugevamalt kaasatud Peterburis asuv Materiaalne Kultuuri Ajaloo Instituut.

Eestis on projekti üks eesmärke korraldada arheoloogilised maastikuinspeksioonid maa kagu- ja idaosa 14 kihelkonnas ning Setomaal. Kontrollitakse arhiiviteated ehk püütakse maastikul üles leida varem mainitud muistiseid, mille täpne asukoht on teadmata. Samuti üritatakse lokaliseerida rootsiaegsetel 1680. aastate kaartidel märgitud külasüdamikke ja talukobaraid, mis enamasti eristuvad konkreetsete kultuurikihilaikudena. Rootsiaegsete asulakohtade tagapõhi ulatub sageli tagasi kesk- ning tihti ka muinasaega.

Sel aastal toimusid välitööd Vastseliina, Röpina, Hargla, Karula, Põlva ja osalt Tartu-Maarja kihelkonnas. Kuues kihelkonnas otsitakse ja kirjeldatakse süvitsi, koostöös Tartu Ülikooli looduslike pühapaikade keskusega ka looduslikke pühapaiku – ohvripuid, -kive, -allikaid ja muid pühakohti. Mitmed maastikuinspeksioonid, nii siin- kui sealpool piiri, tehakse koos vene kolleegidega. Koos Läti partneritega vaadatakse muistiseid Läti kaguosas Ludza ümbruses, kus veel veidi enam kui sadakond aastat elas Lutsi maarahvas – setode lähisugulased.

Välitööde eesmärk on teada saada, kus ja kui palju on niisuguseid muistiseid, mis pole kaitse all või Muinsuskaitseametis

arvel ning on seetõttu ohustatud. Leitud muistised esitatakse riikliku kaitse alla võtmiseks ning neist antakse teada omavalitsustele, et muinaspikadega saaks arvestada planeeringute koostamisel ja mullatöodel. Muististe otsimisel kavandatakse kasutada ka õhuluuret ehk maastikuvaatlust lennukilt.

Tähtsal kohal on projektis ühiste arheoloogia andmebaaside loomine muististe, leiukogude, arhiivandmete ja publikatsioonide kohta. Need muudavad uurijaile kättesaadavaks naabermaade erialateabe, millele ligipääsu on seni raskendanud vähene suhtlus ja riigipiirid.

Projekti üheks peamiseks eesmärgiks on tuua arheoloogia – nii arheoloogide tegemised, nende töö tulemused kui ka arheoloogid ise – inimestele lähemale. Sageli peetakse kaevamisi ja leitu edasist uurimist arheoloogide erahuviks. Siiski ei uuri arheoloogid minevikku mitte oma isikliku huvi rahuldamiseks, vaid eeskätt ikkagi selleks, et saadud teadmisi teistelegi vahendada. On ju enamik Eesti ajaloost kirjalike allikatega katmata ning selle aja osas kannavad infot olnu kohta vaid maapõues säilinud jäljed ja leiud.

Suur osa meie kultuuripärandist – enamik sellest, mis peidus mulla põues – on sõna otseses mõttes lageda taeva all, ohustatud ehitus- ja mullatöödest ning sageli paraku juba ka hävinud või hävitatud. Üksnes seda, mille tähendust teatakse, osatakse väärtuslikuks pidada ja hoida. Nii projekti kui ka arheoloogia aastakirja tähtis ülesanne on rääkida sellest, missugune ajaloovaramu maapõues peitub, teha kaugem minevik kättesaadavamaks ja arusaadavamaks ning suurendada inimestes huvi arheoloogia vastu. Just selleks on loodud käesolev väljaanne koos oma peatselt avatava veebiversiooniga.

Kuna viimastel aastatel on lausa plahvatuslikult kasvanud metallidetektorite kasutamine ja paljud muistised on saanud kannatada hobidetektoristide kasutamatu või sihiteadliku tegevuse läbi, on ka alanud projekti raames sihiks seatud tõkestada muististe rüüstamist metallidetektorite abil. Selleks arendatakse koostööd seaduskuulekate ja koostöövalmis detektoristidega ning korraldatakse huvilistele koolitusi.

Et suurendada huvi muinasaja elu praktilise poole vastu ja anda vahetuid kogemusi, toimuvad muinaskäsitöö koolitused ja seminarid Rõugesse rajatud muinasmajas. Kavas on teha arheoloogiakoolitusi kooliõpetajatele, sealhulgas üks neist osavõtjatele kõigist kolmest riigist. Peale projekti tööseminaride, mille käigus vahetatakse kogemusi, korraldatakse kaks Eesti-Vene tudengiseminari. Neist esimene toimus 2012. aasta oktoobris Pihkvas.

Projekti rahalisel toel antakse välja kokku 21 numbrist koosnev arheoloogia-teemaliste brošüüride sari – seitse igast riigist – ning rohkesti muid pisitrükiseid. Ilmub kokku viis arheoloogiaraamatut, töötatakse välja kuus turismimarsruuti ning tehakse kaks arheoloogiat populariseerivat filmi. Lisaks näeb projekt ette rohkesti arheoloogiakajastusi meedias ning teabepäevi omavalitsustes, koolides ja kultuuriasutustes.

Sageli on ainus võimalus hävimisohtu sattunud ajaloolise informatsiooni päästmiseks arheoloogilised kaevamised. Väiksemaid päästekaevamisi toetab kõigis riikides ka alanud projekt.

Sel aastal toimusid tööd Karula kihelkonnas Niklasmäe kalmel, Härmä kalmel Setomaal, Uderna asulakohal Elva lähistel ja Karksi kiriku piksekaitses paigaldamisel. Järgmiseks aastaks lepiti kokku, et Tartu üliõpilased saavad osaleda Suure-Kalki kalme päästekaevamistel Vene territooriumile jääval Ida-Setomaal ning Zalahtovje kalme kaevamistel Peipsi järve idakaldal. Projekti raames parandatakse ka arheoloogiakogude konserveerimis-, kasutamise- ja säilitamistingimusi Pihkvas, Riias ning Alüksnes. Üldisem ja kaugem eesmärk on riigipiiride ülese võrgustikuna toimiva arheoloogia koostööorganisatsiooni loomine keskusega Pihkvas, kust tuli ka selle projekti algatus.

Arheoloogia aastakirja toetav europrojekt lõpeb 2014. aastaga ja annab võimaluse kolme numbriliseks. Tahaks loota, et aastakiri leiab lugejates head vastukaja – sedavõrd, et väljaanne võiks pärast projekti lõppu leida toetust ka Eesti rahastamisallikatest.

Projekti koduleht on www.aac-project.eu



ARCHAEOLOGY, AUTHORITY & COMMUNITY:
cooperation to protect archaeological heritage



Saaremaa sepad tundsid oma kunsti

Ragnar Saage
TÜ magistrant



Septembris jõudsid lõpule arheoloogide kaevetööd Käku sepikojas Saaremaal, kust kahekuuse nõgise töö järel tuli päevavalgele suur hulk mitmesuguseid leide, millest osa kinnitas varasemaid teadmisi, osa aga valmistab arheoloogidele üllatusi. Alumised kihid pole oma saladusi veel üldse paljastanud.

Info raua töötlemise kohta Käkus jõudis arheoloog Jüri Peetsini tänu külavanem Vladimir Juhandile. Algses läiski Peets otsima rauasulatuskohta, kuid välja tuli hoopis sepikoda. Muististerikkas piirkonnas asuvas sepikojas tehti kaevamistöid aastatel 2006–2008, 2009. aastal tegeleti peamiselt mõõdistamisega ning 2012. aastal laiendati olemasolevat kaevandit, et jõuda kõigi sepikojade konstruktsioonideni.

Kuigi ka sellel aastal ei suudetud töödega alumiste kihtideni jõuda, on väljakaevatud osas suudetud eristada kolme sepikoda, mis on millalgi hävinud ning seejärel taas enam-vähem samale

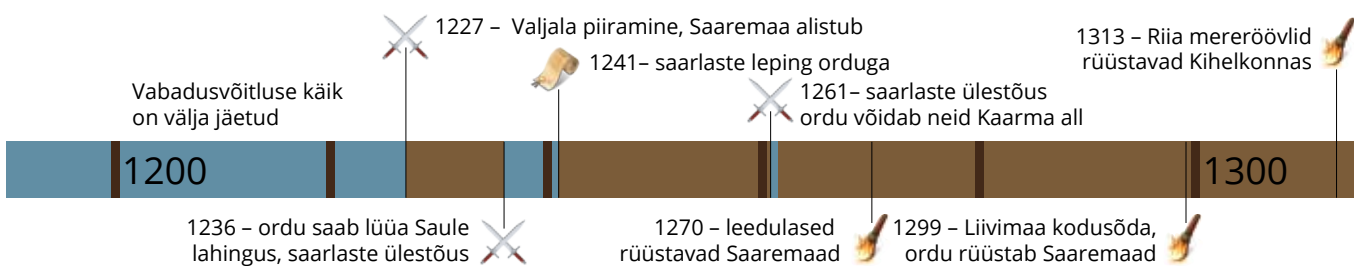
kohale tagasi ehitatud. Ehitusjäänuste kõrval leiti kõiksugu sepistamisega seotud prügi, praaktooteid ja pooleli jäänud esemeid, mis annavad tunnistust sepikojas toimunud tegevusest.

Üks põhilisi viise, kuidas leiutamaterjali mõtestama hakata, on leida vastus küsimusele, mis ajast mingi ehitus ja esemed pärinevad. Käku sepikojaseme puhul on võimalik vastust saada mitmel viisil. Esiteks on olemas suur hulk esemeid, mille kasutusaja saab teada neid varem leitud esemetega kõrvutades. Käku puhul on sellisteks leidudeks püstoli rataslukkude detailid 16. sajandi kolmandast veerandist, suur hulk 15.–17. sajandi tabalukke ning 16.–17. sajandisse dateeritud keraamika.



Suur osa kaevajatest on Tartu Ülikooli tudengid. Foto: Ragnar Saage.

Kesk- ja varauusaegse Saaremaa poliitilise ajaloo kronoloogia.





Sepikojast on leitud nii pooleli jäänud kui ka valmis saanud, aga mingil põhjusel purunenud noapidemeid. Foto: Ragnar Saage.

Teiseks tuleb arheoloogidele appi täppisteadus radiosüsinikudateeringuga. Selle meetodiga on võimalik määratleda, mis ajal langetati ehitusmaterjalina kasutatud palgid. Jüri Peets on seni lasknud analüüsida kaht proovi, millest esimene jäi vahemikku 1423–1631 ja teine 1299–1439. Neid dateeringuid kinnitab ka Tallinna penn 15. sajandi keskpaigast.

Kokku saadi üsna pikk ajavahemik 14. sajandist 17. sajandini. Artikli jaluses on ajatelg, millel on näha suuremad sündmused Saaremaa poliitilises ajaloos kesk- ja varauusajal. Raske on seostada sepikojade kolme hävimist kindlate ajalooliste sündmusega, nagu rüüsteretked Liivi sõja ajal, kuid sepikojade toodang oli kahtlemata seotud poliitiliste oludega ning mitme püstoli või püssi ratasluku leidmine annab märku ärevatest aegadest Liivi sõja perioodil.



Vandlist noapide – eksootiline materjal on ühendatud hea käsitööoskusega. Foto: Ragnar Saage.

Ristisõdade eelne ja ülestõusude käigus vabastatud Saaremaa

Saare-Lääne piiskopkonna ja Liivi ordu võim Saaremaal

1343 – saarlased tõusevad üles ja vallutavad Põide linnuse

1345 – orduvägi sunnib saarlased alistuma

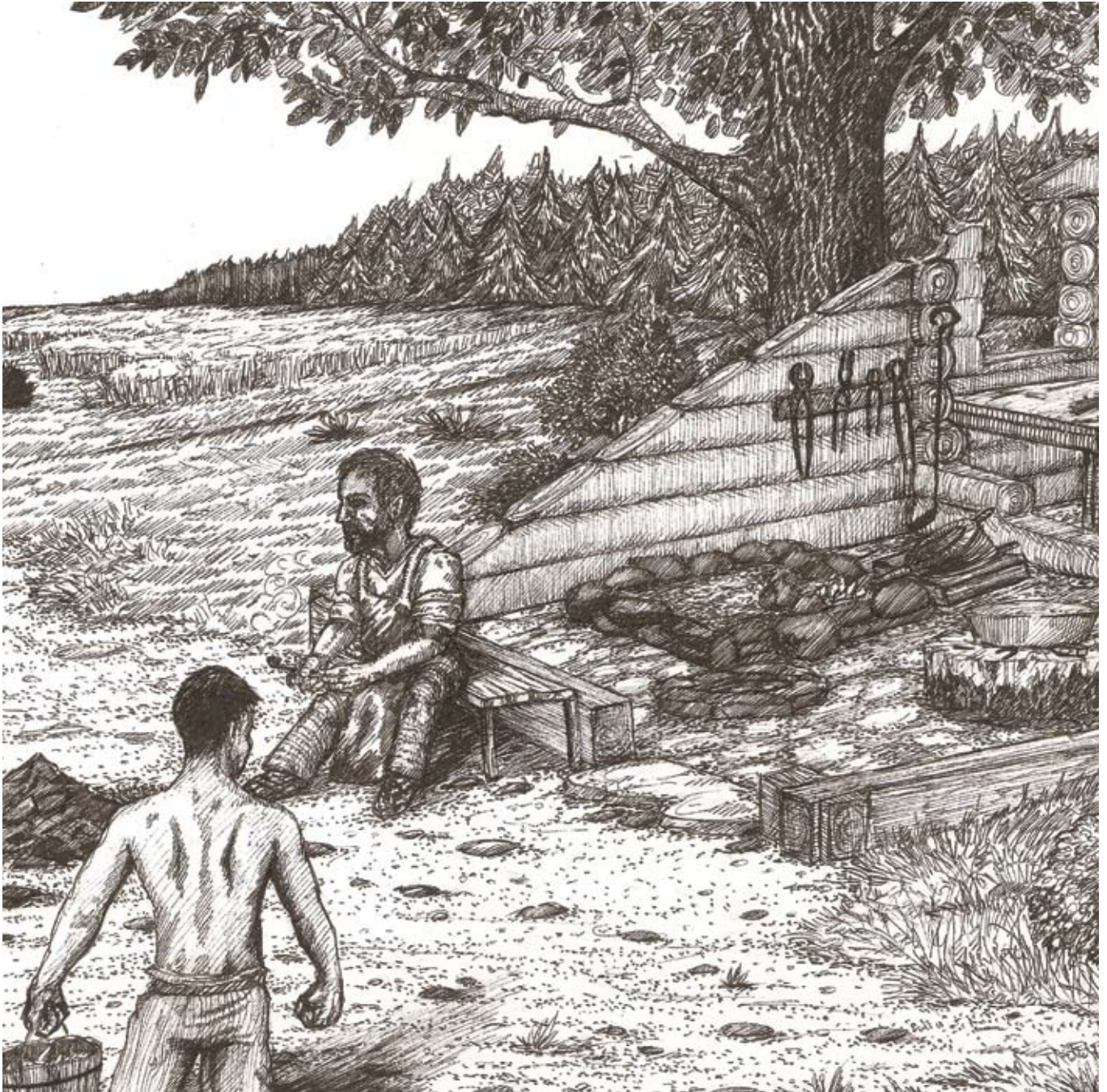
1381 – Kuressaare linnuse esmamainimine

1458 – Saksa ordu ja Poola sõjakäigus rüüstab Saaremaad Danzigi väeüksus

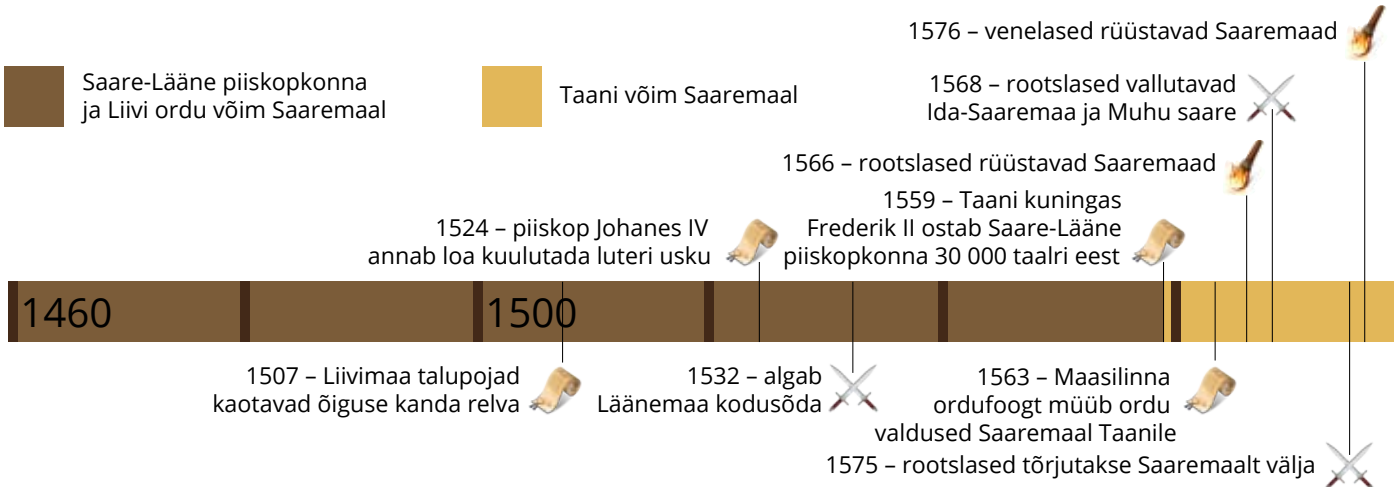
1344 – orduvägi vallutab saarlaste linnuse, saarlaste kuningas Vesse puuakse üles. Peale orduväe lahkumist tõusevad saarlased jälle üles.

1430 – ordu hõivab piiskopkonna linnused
1427 – piiskopi rivaalidest mereröövlid rüüstavad Saaremaal

1400



Rekonstruktsioon Käku sepikojast kaevamistulemuste baasil. Illustratsioon: Meelis Brikker.





Püstoli ratasluku plaat ja pooleks saetud püsirohusrav. Foto: Ragnar Saage.

Üldiselt rääkisid leitud siiski rahuajast ja Käku seppade toodang oli mõeldud igapäevaseks kasutamiseks ümberkaudsetes taludes ja mõisates. Silma torkas asjaolu, et sepikojas tehti nii odavaid, talumajapidamises hädavajalikke esemeid kui ka kalleid ja eksootilisi asju, mille arvatavaid ostjaid võiks otsida pigem mõisatest. Lihtsamaks orienteerumiseks eri esemete hulgas on need jaotatud võimalike ostjate järgi kolmeks rühmaks.

Lihtsamate kaupade hulka kuuluvad talu- ja mõisamajapidamises hädavajalikud tööriistad nagu vikatid, noad, raudkatlad, hobuserauad. Kabjanaelte suure arvu põhjal otsustades oli rautamine sepale tähtis sissetulekuallikas.

Järgmise esemerühma ostjaskond moodustab omalaadse keskklassi, kuigi tänapäeva mõistes keskklassi keskaja lõpus ja varauusajal puudus. Siia rühma kuuluvad esemed, mida ilmselt võis leida mõisatest, aga ka heal järjel taludest, näiteks tabalukud ja võtmed, nikerdatud luukäepidemega noad ja pronkskatlad. Kui talus võisid need esemed olla hea

majandamise märgiks, siis mõisa puhul võib eeldada, et nende olemasolu oli pigem norm kui uhkuseasi.

Kõige kallimad on muidugi luksusese- med: kaunilt nikerdatud elevandiluust noapidemed ning püstolite rataslukkude detailid. On selge, et vandel kui eksootiline materjal oli Saaremaale sisse toodud. Samas ei ole teada, kas noapidet kaunistav keeruline nikerdus on tehtud Käkus või toodi pidemed saarele juba kaunistatud kujul.

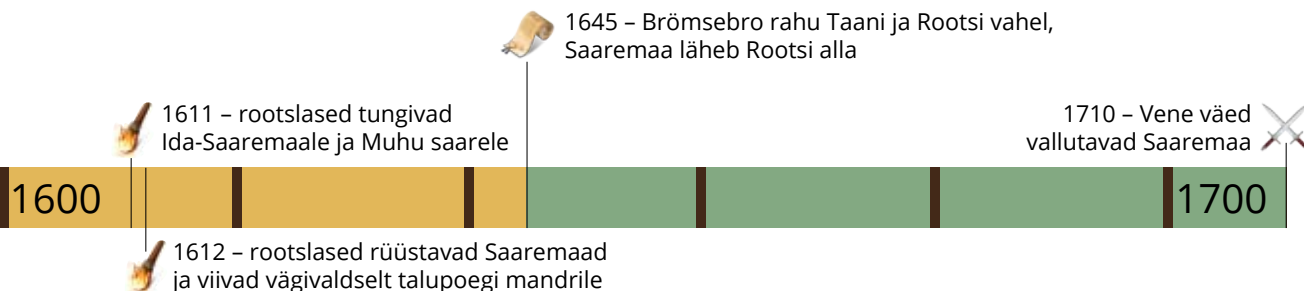
Samad küsimused kerkisid esile ka rataslukkude puhul. Pole teada, kas sepikoda oli koht, kus neid valmistati, parandati või hoopis vahetati relvade rataslukud välja uuemate lukutüüpide vastu. Oluline on aga asjaolu, et Käku sepikojas tegeleti püstolilukkudega.

Ka pronksist valatud esemete puhul pole selge, kas neid valmistati Käku sepikojas. Ühelt poolt võisid need kuuluda sepikojade toodangu hulka, olid mingil põhjusel katki läinud või praagid. Teiselt poolt on võimalus, et need olid mujal valmistatud ning sepp oli need toormaterjalina kokku ostnud, et neist uusi asju valada.

Omaette huvitav uurimisvaldkond on küsimused, mis on seotud sepa ja selli ning sepa ja ostja suhtega. Kas sepikojas võiks täheldada teatud tööjaotust sepa ja selli vahel? Kuidas jõudsid uued tehnoloogiad Käku sepikotta? Kas meistri või hoopis linna õppima saadetud selli kaudu? Kas sepp tegi sepiseid turul müümiseks või lävis ta ostjatega isiklikult? Eespool esitatud küsimustele loodetakse vastused leida edasise uurimistöö käigus nii metallograafilisi uurin- guid kui ka ajaloolisi allikaid kasutades.

Kui siin tutvustatud esemete omanikeks pidid saama inimesed väljastpoolt sepikoda, siis on üks leid, mille võiks omistada just sepale endale. Nimelt tuli sepikojast välja ühe Hollandi savipiibu katke – ese, millelaolisi on varauusaegselt Liivimaalt iseenesest palju leitud. Küll aga annab see leid võimaluse jõuda natuke lähemale sepale kui inimesele – päeva viimase vikatitera lõpetanud sepp istub õhtul sepikojas ette pingile, süütab piibu ja vaatab, kuidas sell rauaräbu sepikojast välja viib.

Rootsi võim Saaremaal



Enneolematu hauarüüste Niklasmäel

Pikne Kama
TÜ doktorant



Ligi poolteist aastat tagasi jõudis arheoloogideni info kalme rüüstamisest Valga lähedal Niklasmäel. Kohale jõudnud arheoloogid leidsid eest suured kraavid ja pinnasehunnikud – vana matmispaik oli kopaga segi pööratud. Avastati suurim kalmerüüste Eesti ajaloo.

Niklasmägi asub Lõuna-Eestis, Valgast kümne kilomeetri kaugusel Rautina järve ääres. Kohalike sõnul algas kalme rüüstamine kuus aastat tagasi ja kestis kokku neli aastat. Kalmet rüüstati nii kopaga kui ka käsitsi, väljatõstetud pinnas käidi üle metallidektektoritega ning hinnalised leiud koguti kokku. Rüüstajate jaoks väärtusetud asjad nagu noad, naelad, potikillud, helmed, rõivajäänused jm jäeti lihtsalt maapinnale vedelema. Arvatavasti jahiti ennekõike münte, kuid kaasa võeti ka ehted. Nii jagus tööd aastateks ja isegi osa pinnasest veeti minema, et seda mujal läbi vaadata.



Üllatavalt hästi olid säilinud puidust kirstud, mis tavaliselt hävivad maapinnas kiiresti. Foto: Anna Hints.



Arheoloogidele avanenud pilt kalmelt. Kalme pind oli kopaga segi pööratud. Foto: Heiki Valk.

Kui metsa alla tekkisid esimesed mullahunnikud, ei osatud haurüüset esialgu aga kahtlustada, sest muinsuskaitse kaitsetahvel asus mäe teise külje peal, kalmekohast eemal. Samas teadsid kohalikud rääkida, et rüüstatud kalmest oli juba nõukogude ajal luud välja tulnud, kui kalme servast kruusa võeti ja läbi matmispaiga tee rajati. Eks juba vanad jutud kõnelevad, et mägi peidab endas varandust, mida poisikesed on ka sealt otsimas käinud.

Niklusmäel tegutsejaid eristab varandust otsivatest poisikestest aga haurüüste suur organiseeritus –

kohalikud räägivad lausa vahti pidanud mehest kalmele viiva tee otsas. Lisaks, erinevalt poisikeste varandusejahist, on tänapäeval varanduseotsijate tööriistadeks saanud detektorid ja kopp. Muististe rüüstamine on võtnud tehnika arengu tõttu tööstusliku mõõtme.

Niklusmäel olid nimetatud tööriistad kasutusel ja arheoloogide kohale jõudes avanes vanast matmispaigast masendav pilt – leiud vedelesid maapinnal ja inimluud turritasid kraavide servadest välja. Kuigi kalme südamik oli



Väiksemate helmeste läbimõõt oli ainult kolm millimeetrit, nende leidmiseks pidi kalme pinnast hoolikalt sõeluma. Foto: Pikne Kama.



Puud kaitsesid osa luustikke kopa eest, milleni jõudmiseks pidid arheoloogid kaevuma puu juurte alla. Foto: Anna Hints.



Ühest keskaegsest naisest olid säilinud juuksed koos uhke peapärjaga. Foto: Tanel Saimre.

lõhutud, loodeti päästa osa seal olevast informatsioonist, sest kaevatud kraavide servad olid varisemisohus. Nii toimusidki 2012. aasta augustis Niklusmäel üle nädala kestnud arheoloogilised päästeuuringud, mida toetas piiriülese koostöö programmi projekt „Arheoloogia, võim ja ühiskond“.

Kaevamiste käigus selgus, et lõhutud on palju rohkem kui esialgu näis: läbi oli kaevatud kogu kalmesüdamik – enam kui 350 m². Ka ilmnes, et tegu pole kaugeltki tavapärase keskaegse või uusaegse küla-kalmega. Rohked põlenud luud viitasid sellele, et kalme rajati juba muinasajal, kui põletusmatus oli laialt levinud traditsioon. Põlenud kalmekivid ja tume muld mäelael

näitasid, et surnuid põletati otse kalmel. Lisaks leidis kalme pinnases mõrdi, telliskivide ja aknaklaaside tükke, mis viitavad katoliku kabelile. Ka rahvajutud kinnitavad, kuidas mäel asus kirik, mis lähedal asuvasse järve uppis. Arheoloogilised leiud tõestavadki pühakoja olemasolu, kuigi kokkusulanud aknaklaasikillud näitavad, et kabel on hoopis põlenud.

Suurim üllatus hargnes lahti Tartu Ülikooli arheoloogialaboris, kui hakati uurima kopaga segamini keeratud pinnasest ühes tükis üles võetud pinnasekogumit. Põhjust tervikliku pinnasekogumi kaasavõtmiseks ja analüüsimiseks andsid liiva sees nähtavale tulnud riidejäänused. Puhastamisel tuligi liivakogumist

välja pealuu, millel olid säilinud juuksed koos mitme helmeste ja pronksiga kaunistatud peapärjaga.

Niklusmägi oli ja on väga huvitav koht, mille südamik on omakasu nimel julmalt hävitatud. Siiski leidub vanade puude juurte kaitse all ja kalme servapoolsetes osades ka lõhkumata luustikke.

Kuigi loodan, et Niklusmäe kalmerüüste jääb ainukeseks omataoliseks näiteks Eesti kultuuripärandi hävitamisest, pole välistatud, et hauarüüstajad on leidnud endale mõne teise kalme, mis neile tulu toob. Siinkohal kutsungi üles teavitada Muinsuskaitseametit kõigist omaalgatuslikest kaevamistest kalmetel.



Kas Lembitul oli kaaries?

Martin Malve
TÜ doktorant



Miks kaevatakse inimesi? Kuhu luustikud pärast arheoloogilisi välitöid satuvad? Kes neid uurivad? Miks skelette uuritakse? See on vaid väike hulk küsimustest, mida inimesed tavaliselt arheoloogidelt küsivad. See artikkel püüabki anda ülevaate, miks ja kuidas luid uuritakse.

Miks kaevatakse inimesi?

Igal aastal tuleb arheoloogilistel kaevamisel välja hulganisti inimesi. Enamikul juhtudel on tegemist päästekaevamisega, mis toimuvad, kui mõni kalmistu jääb hoonete või teede ehitamisel ette. Samas tehakse matusepaikadel ka teaduskaevamisi, kui uurijal (arheoloogil või antropoloogil) on küsimusi mineviku inimeste kohta ja vastuse saab vaid luustikke välja kaevates. Et hauarahu on püha, on selliste uurimiste hulk väike. Enamjaolt avatakse matmispaiku vaid juhul, kui need on hävimisohus. Seda tõestab ka tõsiasi, et viimase nelja aasta jooksul on Tartu Ülikooli arheoloogid kaevanud paarikümnel kalmistul, millest vaid üks avati teaduslike uuringute tõttu.

Kes ja miks uurivad inimesi?

Kaevamistelt pärinevate inimluude uurimisega tegelevad osteoloogid ehk „luu-uurijad“. Osteoloogia on luuteadus, mis vaatleb luustruktuure ja skeleti osi, nende kuju, funktsioone, patoloogiasid, luustumisprotsesse ja luu vastupidavust. Peale arheoloogia kasutatakse luuteadust ka füüsilises antropoloogias, selgroogsete paleontoloogias, zooloogias ja kohtumediinias.

Inimluud kannavad endas infot muistsete inimeste eluviiside ja haiguste kohta. Just skelette uurides saame suurel hulgal bioloogilist teavet, mille põhjal on võimalik teha järeldusi mineviku inimese eluviisi, füüsilise koormuse, toitumise ja kehalise tegevuse kohta. Ja mis veelgi olulisem – luustikke vaadeldes ei uurita neid kui pelgalt skelette, vaid nende taga üritatakse näha reaalseid inimesi.



Luustiku väljapuhastamine Tartu Püha Maarja kalmistu päästekaevamistel 2010–2011.
Foto: Kristel Külljastinen.



Paranenud löögihaavadega otsmikuluu. Foto: Martin Malve.



Tartu Püha Jüri kalmistult leitud süüfilise tunnustega mehekolju. Foto: Raido Roog.



Kariesest puretud parema ülalõualuu esimene tagapurihammas. Foto: Kristel Külljastinen.



Luu-uurija määramas maetu sugu puusaluu kuju järgi. Foto: Marge Konsa.

Mis on paleopatoloogia?

Paleopatoloogia on teadus mineviku inimpopulatsioonides põetud haigustest. Selle kaudu saame otsest teavet nii mineviku inimeste kui ka ühiskondade tervisliku seisundi kohta. Skelette uurides on võimalik kindlaks teha luud kahjustavate haiguste vanus ning näha nende tagajärjesid luudel aegadel, mil meditsiin tänapäeva mõttes veel puudus.

Paleopatoloogias kasutatakse mitmesuguseid meetodeid, tehnikaid ja lähenemisi nagu anatoomia uurimist, röntgenit, DNA-uuringuid ja histoloogiat ehk kudede õpetust. Praeguseks on luu-uurijad analüüsinud populatsioonipõhiselt põllumajanduse arengu, ümbruskonna ja kultuuri mõju inimestele ning nende tervisele. Lisaks sellele on vaadeldud tööst tingitud füüsilist koormust ning surma põhjustanud traumasid kui märke vägivaldast ja lahingutegevusest. Paleopatoloogia abil saadud teadmised avardavad meie aru-

saamu ka tänapäevastest luud kahjustavatest haigustest, andes informatsiooni nende ajaloost. Enim on uuritud süüfilist, leepprat, tuberkuloosi ja reumaatilist artriiti. Nimetatud uuringud on andnud teavet, mida kasutatakse ka nüüdisaja meditsiinis.

Kuidas kaevatakse inimluud?

Inimluude kaevamine on küllaltki aeganõudev protsess, sest luud on üsna haprad ja neid välja puhastades tuleb olla väga hoolas. Eriti täpselt tuleb dokumenteerida skeleti paiknemine. Luustik joonistatakse ja pildistatakse, et hiljem oleks uurijal võimalik rekonstrueerida inimese asend hauas ja viis, kuidas surnu on sinna asetatud. Märgitakse ka haulohu mõõtmed, kas surnu oli maetud kirstus või surilinas ning kas talle olid omaksed midagi kaasa pannud (nt münte, ehteid).

Välitöödel kasutatakse luustike välja-kaevamiseks pintsleid ja kühvlikesti ning

pärast kaevamisi tuuakse luustikud luuhoidlatesse, kus need puhastatakse ja pannakse karpidesse. Seejärel asuvad neid uurima juba luu-uurijad ehk osteoloogid. Osteoloogid osalevad ka aktiivselt arheoloogilistel välitöödel, kus juhendavad skelettide väljapuhastamist, ülesvõtmist ning kirjeldamist.

Miks on see oluline?

Inimluude uurimisel saab mineviku inimeste haiguste ja tegevuste kohta palju teavet, neis peitub tohutu info-potentsiaal. Arheoloogilise luuainese analüüsimisel muutuvad ja avarduvad kindlasti meie arusaamad esivanematest ning seda kasutavad teadmiste suurendamiseks ka teised uurimisvaldkonnad, näiteks ajalugu. Osteoloogia abil saaksime välja selgitada isegi selle, kas kuulsat Sakala vanemat Lembitut kiusas hambakaaries või olid tema hambad täiuslikus korras. Seda muidugi juhul, kui leiame Lembitu luustiku.



Arheoloogiline kaevumine regilauludesse

Pikne Kama
TÜ doktorant



Arheoloogide põhiline soov on saada teadmisi mineviku kohta. Peamised vahendid selleks on arheoloogilised väljakaevamised ja leidude analüüsimine. Tihti peale jääb sellest aga väheks ning vaja on ka muid allikaid, mille abil minevikku tõlgendada. Üks võimalus minevikku pilgu heita on süüvida regilauludesse ja võrrelda neis sisalduvat teavet arheoloogiliste leidudega.

Kirjeldatava uurimistöö eesmärk ongi regilaul ja arheoloogia omavahel kokku viia. Ühelt poolt saab nii teada, kui vanad võivad regilaululud olla. Teiselt poolt annavad regilaulud meile teavet arheoloogiliste leidude tõlgendamiseks.

Regilaul on kindlavormiline laul, mis on omane läänemeresoome rahvastele. Niisugust laulmist peetakse üle kahe tuhande aasta vanaks ja ka mõne regilaulu sisu arvatakse pärinevat muinasajast. Kuulsaim näide selle kohta on Lennart Meri leitud lauluread, mis tema arvates viitavad pronksiajal toimunud Kaali katastroofile: *Nägin Saaremaa põlema. Tule luugista tulema. Sood süütsid, järved põlesid.* Minu uuritavaks

materjaliks on matuseteemalised regilaulud, mille ridu ma nii kaugel ajaga ei julge seostada.

Regilaul kui pilguheit minevikku

Laulmine on olnud väga oluline eestlaste matusetraditsioonides – juba Henriku Liivimaa kroonika kirjeldab 13. sajandil eestlasi itkemas seoses põletusmatusega. On teada, et regilaulud püsisid matusetalituse juures tähtsana kuni 20. sajandini, surmast ei lauldud vanasti mitte üksnes matmise juures, vaid väga erinevates olukordades ja erinevatel põhjustel. Minevikus puutusid inimesed surmaga palju rohkem kokku kui täna-

Regilauludes on levinud kirjeldus, et surnud ema silmade peale on kasvanud sinililled või sinine mets ja kulmude peale punane kulu või kullerkupud. Loomulikult ei saa arheoloogid neid motive otseselt haudadest otsida, kuid kaudselt on need kujundid koos oma tähendusega olnud osa nende inimeste maailmapildist, kelle haudu arheoloogid uurivad.





päeval. Näiteks oli tavaline, et mitu pere last ei kasvanudki suureks.

Regilaulud väljendavad surmaga seotud emotsioone: kellegi kaotusvalu, ennast haletsevalt surmaootamist, soove seoses enda matustega jne. Mind huvitas laulude juures nende vanus. Juba uurimise alguses sai selgeks, et üksik regilaul pole midagi, mida tervikuna võib seostada ühe ajaperioodiga. Regilaul on suuliselt läbi sajandite edasi kandunud ja seega on paratamatu, et laulja vahetudes on osa lauluridu muutunud, osa ära kadunud ja osa lisatud.

Sellest lähtuvalt jagati kõnealusel uurimistöös laulud elementideks ja vaadeldi just arheoloogilist huvi pakkuvate kirjelduste esinemist lauludes. Regilaule uurides vaatasin seda, kas seoses matustega on mainitud kirstu või risti või kirjeldatakse hoopis kive kalmel või tuld. Kivid ja tuli võiksid lauludes viidata muinasaegsele põletusmatuste ja kivikalmete traditsioonile, mis kadus kristluse tulekuga. Näiteks sellised lauluread surnu vaatepunktist enda matmiskohale võiksid olla kivikalme kirjeldus: *Poas oli alla, poas oli peale. Pae rünk oli rinna peale.* (EKS 1, 52/3) Võimalik, et ka soov, et surnud vanemad ennast ahju tules ilmutaksid, on seotud põletusmatusega, kus surnud tulle kadusid: *Imäkene elläkene. Tulõ üles tunniski. Astu ahupalangus.* (H II 6, 796/8 (13))



Regilaulud kirjeldavad surnute elu teispoosuses, mida enamasti nimetatakse Toonelaks. Niisugused lauluread aitavad arheoloogidel hauapanuseid tõlgendada. Näiteks teevad vanemad Toonelas talutöid ja seetõttu võidigi surnutele tööriistu hauda kaasa panna. Foto: Pikne Kama.

Matuste kohta on palju arheoloogilist materjali, millega regilaule võrrelda. Matuserituaalid on aja jooksul palju muutunud, seetõttu on teada ka matmiskommete ajalised eripärad, millega saame lauluridu seostada.

Mida teame matusest?

Mineviku inimese jaoks olid matuse-teemalised regilaulud ja matused osa terviklikust maailmast. Kuigi regilaulud ja matused käisid kokku, on tänapäeval nende kahe allika võrdlus mitmetel põhjustel väga raske.

Laulud näitavad selgelt, kui väike osa muistsete inimeste maailmast jääb tegelikult arheoloogiliste leidudena maha. Kalmete uurimisel näeme ainult rituaalide-tavade tagajärki. Lauludes on seevastu tugevalt esindatud vaimne ja emotsionaalne maailm, mis ainult arheoloogilist materjali uurides jääb vaid oletuseks.

Samas on ka regilaulude tõlgendamine väga keeruline. 19. sajandi lõpus üles kirjutatud laule lahutab meie tänapäevast kultuurist üle saja-aastane lõhe, mis tekitab küsimuse, kas uurija mõtestab neid laule samamoodi, nagu lauljad seda tegid. Regilaulu maailm oli 19. sajandi lõpus juba hääbuv ning olemasolevad laulud sisaldavad endas palju vanema aja peegeldust, mis võib nüüdisaja inimesele mõistetamatuks jääda.

Õhku jääb küsimus, kas regilaulu sisu võib olla lõplikult arusaadav ainult kindlas olukorras ning kas lauluread on selgelt mõistetavad vaid oma kultuuriruumis. Kasutame ju ka tänapäeval palju väljendeid, mille sõnasõnaline tähendus jääb meile arusaamatuks ning algne olukord teadmata. Samamoodi võib olla regilauludega – laulude sisu on olnud pidevas kordamises ja regilaulu hilisemadki lauljad ei pruukinud aru saada laulu algsest ideest.

Regilaulude ja arheoloogias kajastuvate matmiskommete kõrvutamine on keeruline ka seetõttu, et arheoloogiliselt uuritud muististe arv on piiratud. Muinasaaja lõpu kohta on Valter Lang nentunud, et me teame ainult seda, kuidas mattis ennast viiendik ühiskonnast. Seega võime laulude ja arheoloogia kõrvutamisel kokku puutuda tõsiasjaga, et meil puudub teave, mida lauluridadega seostada. Loodetavasti meie teadmised muistsest matmiskombestikust paranevad ning regilaulud annavad uusi võimalusi matuste arheoloogiliseks tõlgendamiseks. Koos uue arheoloogilise andmestikuga avaneb taas ka lauluridade algne mõte. Samamoodi saavad arheoloogilised leiud endale tänu regilauludele loo ja laulu.

Matuseteemalised regilaulud jagunevad tüüpidesse. On palju sarnase sisuga laule, kuid laulusõnad varieeruvad alati teataval määral. Populaarseim matuseid puudutav laul on „Ema haua!”, mida on kogutud üle tuhande variandi. See jutustab, kuidas vaeslaps läheb vanema hauale, orb kirjeldab oma rasket elu ja palub surnul hauast üles tulla. Just elavate ja surnute suhtlemine on nende laulude puhul kõige olulisem. Tänapäeval tundub meile haua laulmine ning niisugune vahetu suhtlus surnuga kummaline. Kuid kindlasti on ka tänapäeval inimesi, kes hauale minnes surnuga kontakti otsivad, kas mõtetes või tasa rääkides. Vanasti kasutati niisuguseks suhtlemiseks regilaulu.



Pärandi- säästlik arheoloogia

Marge Konsa
Tartu Ülikool



Kujutage ette arhiivi, mille lugemissaali pikkade laudade taga istuvad uurijad, kes on süvenenult unikaalsete ajalooürikute kohale kummar-dunud. Vaikse kääriklõbina saatel lõiguvad nad käsikirju väikesteks tükkideks. Aeg-ajalt peatab mõni uurijatest oma hävitustöö, võtab pintsettidega ühe või paar tekstist väljalõi-gatud tähte ja paneb need ette-vaatlikult kartongkarpi. Iga säilitatav täht on hoolikalt vali-tud, kuna see ja uurija mälestus tekstist on ainsad, mis käsikir-jast pärast lugemist alles jäävad. Kõik muu hävib.

Arhivaarid võivad nüüd kergen-dunult ohata, sest tegemist oli lihtsalt ühe kummalise fantaasia-pildiga. Arheoloogid peavad aga kahet-susega tõdema, et täpselt nii barbaarselt nad ise oma allikatega arheoloogilistel väljakaevamistel käituvadki. Kui arheo-loogilist muistist võrrelda tekstiga, siis uurib arheoloog seda piltlikult öeldes käärid käes, hävitades oma uurimis-objekti selle lugemishetkel.

Päranditeadliku mõtteviisi ja nüüdis-aegse tehnoloogia toel on senine olu-kord hakanud õnneks muutuma. Uus valdkond, pärandisäästlik arheoloogia, arendab just selliseid uurimismeeto-deid, mis kahjustaksid kultuuripärandit võimalikult vähe. Sealjuures on arheo-loogidele abiks moodsad geofüüsika-lised seadmed ja ruumianalüüsi meeto-did. Päril ilma mullatõdeta arheoloogid praegu veel hakkama ei saa, kuid sead-mete abil saadav eelinfo võimaldab hu-vipakkuvaid kaevamiskohti varasemast palju täpsemalt määrata, vähendades sellega kaevamiste mahtu ning tõstes nende efektiivsust.



Aerolaserskannimine teeb muistsed põllud nähtavaks

Muinasajast põllulapid Virumaal Kutsalas on üksteisest eraldatud mullast ja kividest ehitatud põllupiiretega, mis on sajandite jooksul maatas varisenud ning maapinnal vaevu nähtavad isegi koolitatud uurija pilgule. Kitsastest piklikest ribapõldudest ning nelinurkse kujuga kamberpõldudest koosnev süsteem tuleb aga selgelt välja reljefkaardil. Kaart on tehtud kõrgusandmetest, mis saadi lennukilt maapinda laseriga skannides. Sellised andmed on olemas kogu Eesti kohta. Neist valminud reljefkaarti saab vaadata Maa-ameti geoportaalis <http://xgis.maaamet.ee>.



Foto: Aleksander Pluskowski



Foto: Aleksander Pluskowski

Magnetomeeter mõõdab arheoloogilist anomaaliat

Magnetomeeter registreerib maapinna ülakihis avalduvaid kõrvalekaldeid maa magnetväljas. Selliseid väikseid kaldeid tekitavad näiteks põlenud alad, koldekohad, ahjud, keraamika, tellised, raudkivid ja metallid, kõigil neil on erisuguse tugevusega magnetväli. Näiteks Karksi ordulinnuse varemetes tuvastati geomagneetiliste uuringutega linnuse väravaehitis ja teisi mattunud kivimüüre ning otsiti rusuvaesemaid kohti, kuhu kaevand rajada.



Foto: Marge Kõnsa

Põllukõnd on kiire ja tõhus meetod asulakohtade uurimiseks

Paljud muistsed asulakohad on aja jooksul põlluks künatud ning nende kultuurikiht seeläbi kannatada saanud. Eksperimendid ja arvutisimulatsioonid, millega on uuritud kündmisel toimuvat esemete liikumist pinnases, näitavad, et hoolimata pidevast kündmisest on selliste muististe struktuur põhijoontes siiski säilinud.

Põllul kõndides leitud esemete kaardistamise ja nende paiknemise analüüsimise kaudu on võimalik kindlaks teha omaaegsete hoonete asukohti ning välja selgitada asula kujunemiskäiku. Sellist meetodikat kasutati Linnaaluste külas asulakohtade uurimisel, kus selgus, et pinnalt leiud olid võrreldes kaevandist tulnud leidudega mitmekesisemad ning andsid parema ülevaate asula kasutusajast.





Foto: Spencer Wright. Creative Commons ©

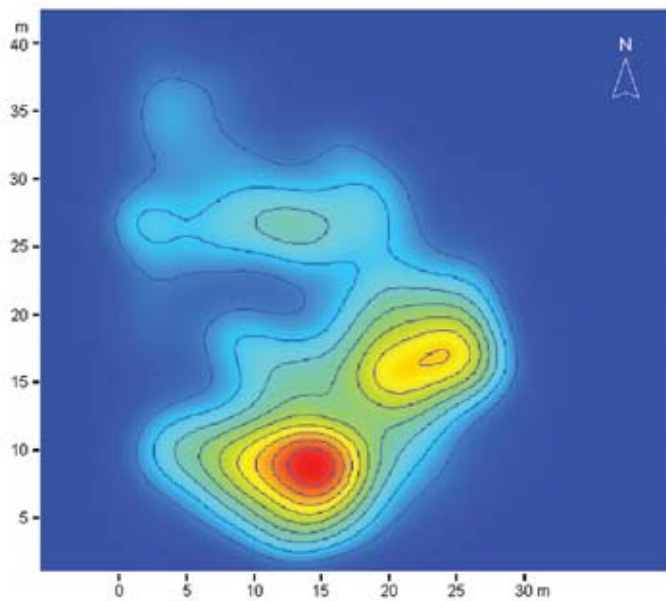


Foto: Laurel Engbring.

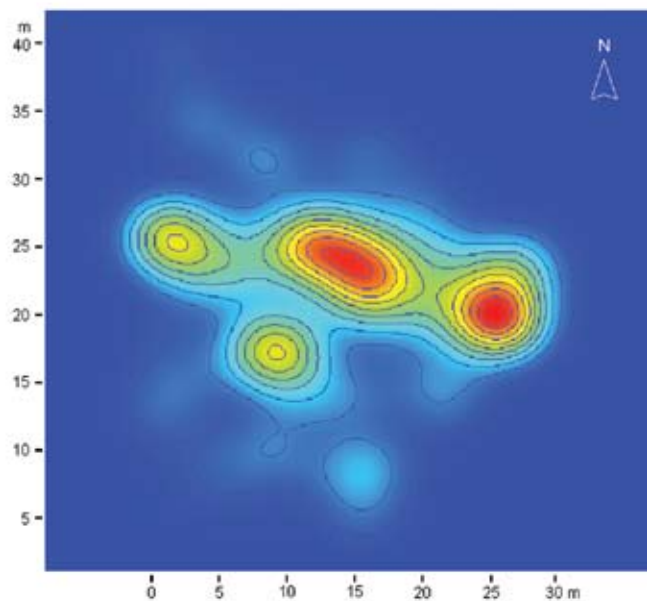
Taaskasutus arheoloogia moodi

Kui Jüri Selirand ligi pool sajandit tagasi Madi kivikalmel kaevamisi alustas, ei olnud personaalarvuteid, GPSe ega praegu tuntud meetodeid põlenud luude analüüsimiseks ja dateerimiseks. Sellest hoolimata korjas ta hoolikalt üles matmispaigast välja tulnud põlenud luu- ja söetükid ning dokumenteeris nende täpse asukoha. Tänu Seliranna ettenägelikkusele on nüüd võimalik võtta vanad kaevamisandmed taaskasutusse, analüüsida neid tänapäevaste meetodite ja tehnoloogiaga ning saada uusi teadmisi.

Peale inimluude oli Madi kalme põlenud luude hulgas ka loomaluud, neist kõige arvukamalt koerte omi. Pildil olevad kühünised pärinevad karult, kelle naha sisse võis surnu olla tuleriidal mässitud.



ESEMED



PÕLENUD LUUTÜKID



Joonis: Marge Kõnsa.

Kõik Madi kalme kaevamisandmed digitaliseeriti ning tulemusi analüüsiti geostatistika ja ruumianalüüsi meetoditega. Esemete ja luude levikut võrreldes selgus, et nende kontsentratsioonialad omavahel ei kattu. See tähendab, et osa tuleriidalt pärit luud ja esemeid käideldi eraldi ning need asetati matmisrituaali käigus kalme eri osadesse.



Piltpostkaarte Veibrist

Mari Tõrv
TÜ doktorant



Martin Malve
TÜ doktorant



Võõrad maad ja kultuurid on inimesi alati paelunud. Kõik, mis pole oma, on pisut kum- mastav ja põnev, kas pole? Meie, kaks noort arheoloogi, tahame teid kutsuda retkele lennupiletit ostmata ja reisi- kohvrit pakkimata. Tuleb küll tunnistada, et läbitavate kilo- meetrite hulk jääb võrdlemisi tagasihoidlikuks. Nimelt on me reisisihiks Veibri küla Tartu külje all. Piltpostkaartide haaval avame Veibris tehtud arheoloogi- lisi töid ja nende tulemusi.

1997. aasta „kännivaresed“

Alustame 1997. aastast, mil Andres Tvauri ja Andres Vindi otsisid kanniva- reste kombel Suur-Emajõe vasakkaldal Veibris muistse inimese tegevuse jälgi. Miks just seal? Kas see oli kõhutunne või midagi enam? Arvatavasti nii üht kui teist. Ilmselt oli paik neile silma jäänud mitmel põhjusel. Üks oluline tunnusmärk on kindlasti mageda vee olemasolu. Vesi on ju teadupärast elu allikas. Maini- mata ei saa jätta ka „erialast laiskust“: küntud põld lubab muistse inimtege- vuse jälgi – kivi- ja savinõukilde – tuvas- tada võrdlemisi suurelt alalt, ilma et ise peaks labidat maasse lööma. Tulekivist nooleots, mille mehed põllult leidsid, oli ilmne märk inimese kohalolekust minevikus.

Millal täpselt inimene seal toimetas? Arheoloog Aivar Kriiska enam nii „laisk“ ei olnud ning püüdis muistise – nii nimetatakse maastikul olevaid mate- riaalseid jälgi kunagi elanud inimeste tegevusest – ulatust ja iseloomu selgi- tada šurfidega. Ei, ta ei sõitnud mööda jõge lainelauaga, vaid kaevas nooleotsa leiukohta ümbrusesse mitu labidalaiust auku. Nii tuli päevavalgele veel käputäis tulekivi- ja savinõukilde, mille põhjal võis öelda, et inimene oli Veibris tegu- senud umbes 4000–5000 aastat tagasi. Tol ajal tavatseti teha savinõusid, mida kaunistati nõõrivajutistega. Kes täpselt, kuidas ja kaua Veibris elas – seda kõike ei saa arheoloogiliste uuringuteta öelda. Üks mis kindel, leiukoht muutus punktiks arheoloogi töölaual oleval kaardil „Nõörkeraamika asustus Eestis“.



Suur-Emajõe vasakkallas Veibris ja sealt korjatud esimesed leiud. Hetkega sai ühest kunagisest kartulipõllust tähenduslik paik arheoloogidele ja punkt kaardil „Nõörkeraamika asustus Eestis“. Nooled tähistavad eriaegsete matusepaikade leiukohti. Foto: Mari Tõrv.

2003. aasta – sõdur II maailmasõjast versus „nõorkeraamik“

Õnneks ei jäänud see asustatud punkt üksnes arheoloogi tööalale. Leitud muistised võeti riikliku kaitse alla. See tähendab muinsuskaitse vastutust säilitada see minevikus asustatud paik.

Ühel järjekordsel muistise külastusel leidis muinsuskaitseinspektor Kalle Lange jõekäänakust päikese käes pleekinud inimluud. Kord rahulikult maa-mullas lebanud säilmed olid nähtavale tulnud pinnasetööde tõttu. Kuidas inimluud sinna sattusid?

Arvatavasti on tegemist II maailmasõjas hukkunu viimse puhkepaigaga. Sellele viitab, et surnu oli võrdlemisi madalas hauas, mis on tavaline sõjalaokorrale. Samuti tõsiasi, et Tartu koos lähiümbrusega olid toona haaratud sõjasündmusesse ja sarnaseid haudu oli lähedusest varemgi leitud. Igati loogiline, kas pole?

On ka teine variant. Kuna varasemast oli teada, et paigal asus nõorkeraamika asulakoht (ka siis ei vaevunud kuigi sügavaid haudu kaevama!), püstitasid arheoloogid hüpoteesi, et inimluud kuuluvad kiviaega. Teisisõnu, et need olid „nõorkeraamiku“ luud. Oletusest enamat leid ei võimaldanud.

2006. aasta – päästame, kummutame ja avastame

Seni oli Veibri arheoloogide labidate alt pääsenud. Nüüd aga kannustas lageda taeva alla jäänud inimluude hävimise oht radikaalseid samme astuma. Labidad löödi liiva! Seda Kristiina Johanson, Tõnno Jonuks ja Mari Lõhmuse eestvedamisel. Kaevamised iseenesest ei ole ju arheoloogi töö põhisisuks. Küll aga pühitseb eesmärk abinõu. Sel juhtumil oli vaja päästa, mis päästa annab. Ainus viis selleks oli säilmed üles kaevata ja detailselt kirjeldada.

Kahenädalastel kaevamistel kummutati II maailmasõjas hukkunu hüpotees. Haua pealt ja lähiümbrusest koguti rohkesti 11.–13. sajandi savinõude katkeid. Sellest järeldub, et samas paigas, kus surnud maeti, olid inimesed hiljem argitoimetusi teinud. Esemeid, mida tavaliselt sõjahaudadest leitakse – nõope, vööpandlaid või zetoone –, hauas ei olnud.

Ühe oodatud sõjamehe asemel satuti hoopis nelja inimese hauale, milles oli täiskasvanu ja kolm last. Mitme surnuga ühishaud on omased just kiviajale (siiski mitte ainult). Sellele, et matmispaik oli kiviaegne, viitas ka hauapanuste puudumine. Varem avastatud nõorkeraamika järgi arvati haud kuuluvat umbes samasse perioodi ehk ligi 5000 aasta tagusesse aega.

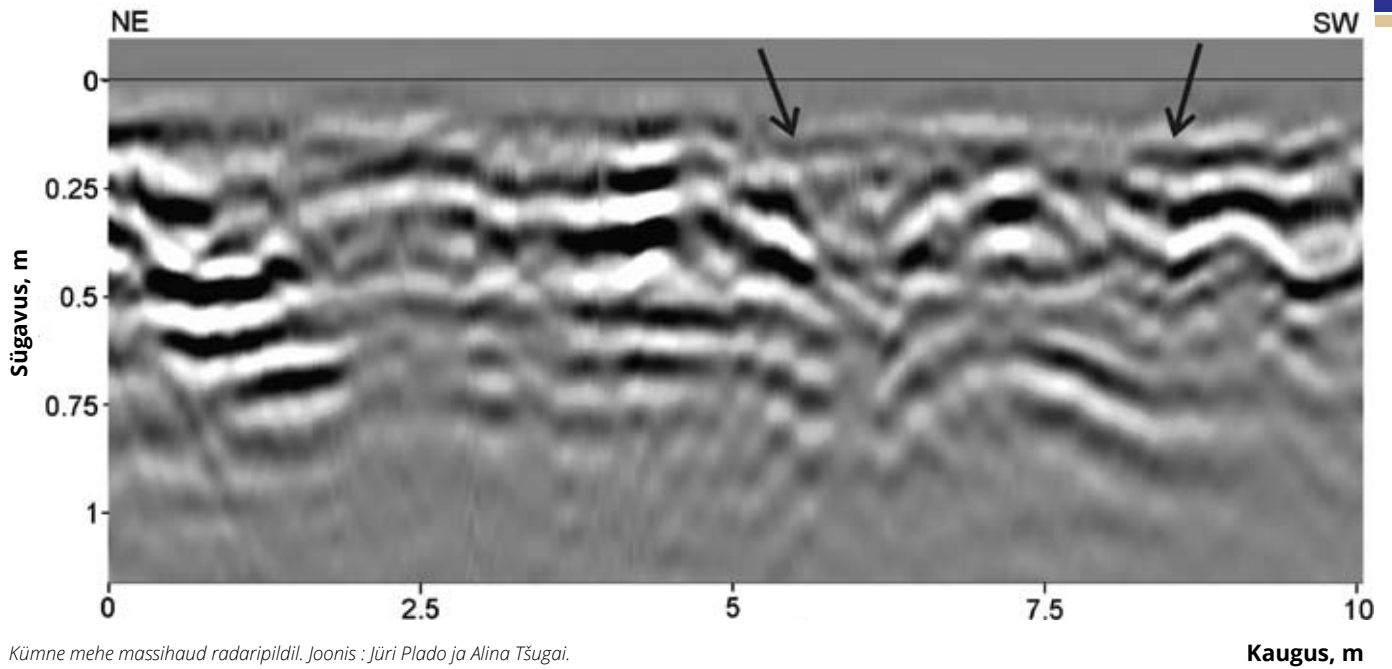


Päikesepleekinud inimluud jõekäärus. Foto: Tõnno Jonuks.

Täpsema vanusemääranu saamiseks viidi üks luukild Soome. Vanuse määramiseks kasutati radioaktiivse süsiniku meetodit ja tulemus oli jahmatav. Leitud nelikmatus on vähemalt 6900–7200 aasta vanune. See küttidelekorilastele kuulunud haud on vanim, mis Eesti pinnalt leitud.



Seda, kas hauda on maetud ema kolme lapsega – nii nagu kaevamistel viibinud omavahel arutlesid – saab hea õnne korral kindlaks teha vaid muistse DNA analüüsimisega. Praegu jääb see teadmine meile aga kättesaamatuks. Foto: Mari Tõrv.



Kümne mehe massihaud radaripildil. Joonis : Jüri Plado ja Alina Tšugai.



Kaevamiste lõppedes olid kõik kümme luustikku ettevaatlikult ja üksikhaaval, hambaarstide tööriistu, skalpelle ning pintsleid kasutades haulohust eemaldatud. Nüüd on nende uueks koduks Tartu Ülikooli luuhoidla.

Haulohk ja selles olnud kümne mehe säilmed. Mehed olid hauda asetatud kuhjas – läbisegi üksteise peale. Joonis: Kristel Külljastinen.



Vanima matusepaiga sensatsiooni kõrval leidsid arheoloogid Veibrist veel ühe inimese kämblaluid. Sündis uus hüpotees: tegu on Eesti vanima kalmistuga. See oletus jäi siiski kinnitamata.

2010. aasta suvi – „Tartu lähedalt leiti ühishaud ligi 7000 aasta vanuste luustikega“ (Eesti Päevaleht)

Võimalus, et Veibris on tegemist keskmise kivi-aja kalmistuga, innustas siinkirjutajaid 2010. aastal paika naasma. Võimaliku kalmistu struktuuri uuriti esialgu koos Tartu Ülikooli geoloogide Jüri Plado ja Alina Tšugaiga. Abiks oli ka georadar. Kahel korral tõlgendasime radaripilti ebatäpselt, mistõttu jäid loodetud haulohud leidmata. Kolmandal korral tabasime aga naelapea pihta. Päev päeva järel avasime haulohku. Kaevamispäevikut sirvides on tore tõdeda, kuidas olukord kaevandis muutus vahepeal lausa tundidega. Nii võis olla, et päeva algul oli näha vaid kaks luustikku, päeva lõpuks aga juba viis. Kuni hetkeni, mil kogu haud oli välja puhastatud ja selles lebasid kümne mehe säilmed.

Tartu lähedalt leiti ühishaud ligi 7000 aasta vanuste luustikega

HARULDAINE LEID
Kümne luustikuga kivi-ajaga haud on Euroopas haruldane ja kuulub Eesti vanimate hulka.

Taru lähedal Veibri külas tuli arheoloogilise kaevanduse käigus välja üheksa tuhat aastat vanad luustikud. Kõik loodud luustikud on inimese luustik, mis esialgselt näideti kuuluvat ligi 7000 aasta vanustesse luustikest. Luustikud olid tihedalt kokku pakitud.

„Kui me vaatame ühte Eesti ühishaudade näidet, siis tuleb meelde Tartu lähedalt leitud 7000 aasta vanune ühishaud,“ märkis kaevanduse juhataja arheoloog Mari Lõhmus.

Taru lähedalt leitud hauda meenutatakse üheksa tuhat aastat vanade luustikega. Luustikud olid tihedalt kokku pakitud. „See on ühe inimese luustik, mis on pakitud üheksa tuhat aastat vanadesse luustikest,“ märkis Lõhmus. „Kui me vaatame ühte Eesti ühishaudade näidet, siis tuleb meelde Tartu lähedalt leitud 7000 aasta vanune ühishaud,“ märkis kaevanduse juhataja arheoloog Mari Lõhmus.

„Kui me vaatame ühte Eesti ühishaudade näidet, siis tuleb meelde Tartu lähedalt leitud 7000 aasta vanune ühishaud,“ märkis kaevanduse juhataja arheoloog Mari Lõhmus.

Meeste luud parustatud
Lõhmuse sõnul on meeste luud parustatud viimase tuhat aastat. „Kui me vaatame ühte Eesti ühishaudade näidet, siis tuleb meelde Tartu lähedalt leitud 7000 aasta vanune ühishaud,“ märkis kaevanduse juhataja arheoloog Mari Lõhmus.



Tegu on üheksa tuhat aastat vanade luustikest. Eesti ajal kümne meest, kelle luustikud Veibri külas välja tuli, elustiilist näidatakse ligi 7000 aastat tagasi.

„Kui me vaatame ühte Eesti ühishaudade näidet, siis tuleb meelde Tartu lähedalt leitud 7000 aasta vanune ühishaud,“ märkis kaevanduse juhataja arheoloog Mari Lõhmus.

„Kui me vaatame ühte Eesti ühishaudade näidet, siis tuleb meelde Tartu lähedalt leitud 7000 aasta vanune ühishaud,“ märkis kaevanduse juhataja arheoloog Mari Lõhmus.

„Kui me vaatame ühte Eesti ühishaudade näidet, siis tuleb meelde Tartu lähedalt leitud 7000 aasta vanune ühishaud,“ märkis kaevanduse juhataja arheoloog Mari Lõhmus.



Arheoloog Mari Lõhmus (vasakult teine) ei osanud ootata, et haudast leitud luustikud olid ligi 7000 aastat vanad.

Veibri küla muld peidab teisi kivi-ajaga haudu

„Ei ole võimalik öelda, kas Veibri külas on veel haudu,“ märkis Lõhmus. „Kui me vaatame ühte Eesti ühishaudade näidet, siis tuleb meelde Tartu lähedalt leitud 7000 aasta vanune ühishaud,“ märkis kaevanduse juhataja arheoloog Mari Lõhmus.

„Ei ole võimalik öelda, kas Veibri külas on veel haudu,“ märkis Lõhmus. „Kui me vaatame ühte Eesti ühishaudade näidet, siis tuleb meelde Tartu lähedalt leitud 7000 aasta vanune ühishaud,“ märkis kaevanduse juhataja arheoloog Mari Lõhmus.

„Ei ole võimalik öelda, kas Veibri külas on veel haudu,“ märkis Lõhmus. „Kui me vaatame ühte Eesti ühishaudade näidet, siis tuleb meelde Tartu lähedalt leitud 7000 aasta vanune ühishaud,“ märkis kaevanduse juhataja arheoloog Mari Lõhmus.

7000 aastat vana ühishaud kümnele hiiglaselasku mehele. Allikas: Eesti Päevaleht, 14. juuli 2010.

2010. aasta talv – sõjahaud leitud!

Luust võetud proov ja selle radio-süsiniiku dateering lükkasid kõik eelneva ümber. Massihaud ei ole 7000, vaid hoopis 700 aastat vana ehk kuulub 13. sajandisse.

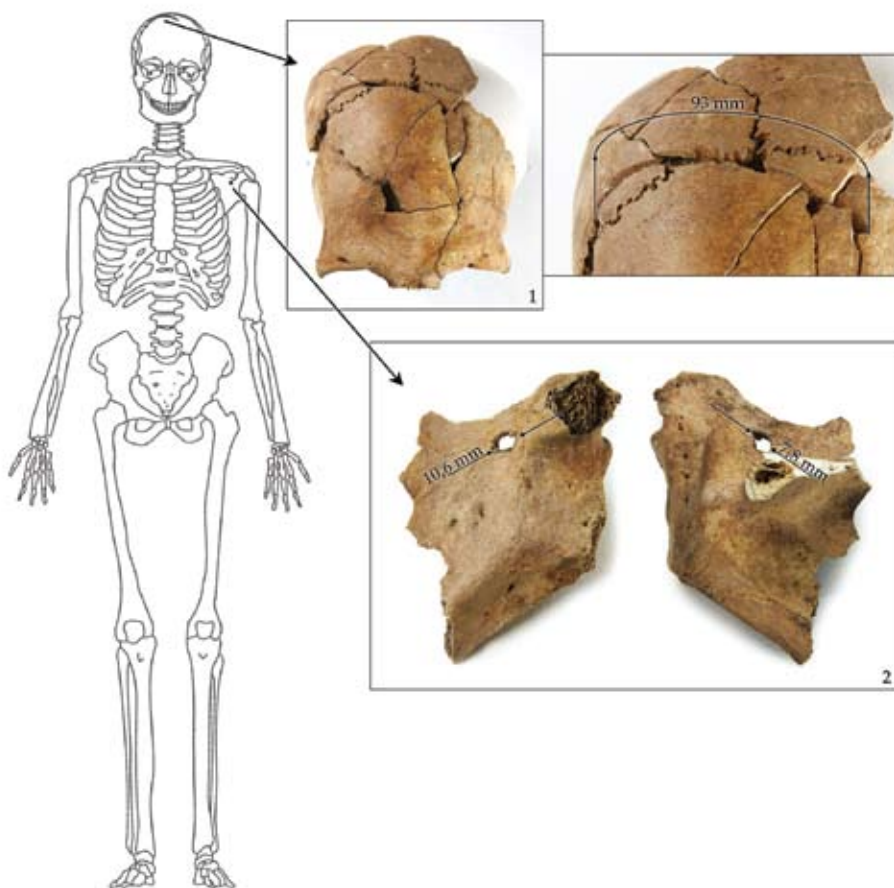
Ootamatused dateeringute juures ja esemete puudumine hauas ei tähendanud uurimise lõppu. Matusele tuli läheneda teise nurga alt. Osteoloog teab kõike inimekeha umbes 206 luu kohta. Ta suutis skelettidelt välja lugeda, et sellesse hauda oli maetud kümme 25–50 aastast meest. Need mehed olid oma elu jooksul talunud rasket füüsilist koormust. Sellele

viitavad liigeste kulumine ehk osteoartritis ning lülisambatraumad, lülivaheketta songad ja selgroolülide kompressioonmurrud.

Seaajuures ei surnud need mehed loomulikult surma. Nüüdisajaga võrreldes on õigustatud küsimus, et palju neid mehi tänapäevalgi nii väga vanadusse sureb. Ent ka terviserike polnud nende surma põhjuseks. Nimelt olid ligi pooltel luustikel nähtavad vägivallatunnused. Terariista löögijälgi oli koljudel, rohkelt jäsemel ja rindkere piirkonnas. Ühe brutalsama pildi võib kokku panna kaelalülil oleva löikejälje põhjal ehk lihtsamini väljendudes – sellel mehel löödi pea maha.



Alalõualuu lõikejäljega. Nende puhul, kelle luustikult vägivalla tunnuseid ei leitud, ei saa järeldada, et surmaeelseid traumasid ei olnudki. Traumade jäljed olid ilmselt pehmetes kudedes, mis aluselises pinnases ei säili.
Foto: Kristel Külljastinen.



Paremakäeline ründaja tekitas 93 mm pikkuse koljuhaava. Viimast kinnitab tõsiasi, et löögi jälg asub vasakul otsmikuluul. Silm silma vastu võideldes lüüakse just vastase pea vasakule poolele. Kuna vastane oli ohvrilt kõrgemal, siis tabas hoop ka paremat kiiruluud (1). See on viide joonise ülemisele pildile, kus on näidatud vigastust paremal kiiruluul. (2) Rombikujuline noolejalg mehe vasaku abaluu ülaosas. Nooletabamuse tõttu olid abaluu esiosast välja tulnud mõned luukillud. Joonis: Kristel Külljastinen.

Silm silma vastu

Luudel olevad vigastused lubavad minna sammu-kese kaugemale. Need aitavad kokku panna pildi lahingusituatsioonist.

Ühel 40–45aastasel mehel olid märkimisväärsed vägivallatunnused koljul ja vasakul abaluu. Mehe oli teinud relvituks teda selja tagant tabanud nool, mis oli tema vasakusse abaluu kinni jäänud. (Noolt me ei leidnud, ilmselt olid selle kas vastased või matjad surnukehast eemaldanud.) Seejärel löödi õhukese ja vaheda teraga mõõgaga sügav haav läbi tema ajukolju. Löökk oli tulnud vasakult küljelt ülalt. See käsivõitluses antud löök oli surmav.

Mitu piltpostkaarti veel?

Üks paik ei peagi end avama kohe ja korraga. Nii jääb järgmistekski reisideks avastamisrõõmu.

Ka Veibri puhul on veel palju avastamata. Kes nad olid, need kümme meest? Omad või võõrad? Millise ajaloolise sündmuse käigus nad hukkusid? Kes nad mattis? Vastuseta küsimusi on ka varem avastatud kütide-korilaste nelikmatuse kohta. Lood minevikus elanud inimestest sünnivadki julgetele hüpoteesidele kinnitust leides või neid ümber lükates. Meie retk sellel teel jätkub, sest avastada on veel palju. Võite uusi piltpostkaarte ootama jääda.



Arheoloogi igapäevane sõnavara

Muistis – arheoloogiliselt-ajalooliselt huvipakkuv objekt või koht, mis on seotud varasema inimtegevusega, näiteks kalmistud, rauasulatusahjud, tarbeesemed. Alajaotusena saab eristada kinnismuistiseid, nagu asulakohad, ning irdmuistiseid, nagu pronkskirved.

Möödistamine ehk sissemõõtmine – arheoloogile huvipakkuvate kohtade või punktide kauguse ja kõrguse mõõtmine koha suhtes, mille koordinaadid on teada. See võimaldab hiljem koostada plaane näiteks leidude asukohtadest ja märkida täpselt kaardile kaevatud alad.

Kaevand – sissemõõdetud ala, mis enamasti kuni looduslike pinnasekihtideni arheoloogiliste meetodite abil läbi kaevatakse.

Korris – kokkulepitud paksusega pinnaseühik, mille eemaldamise järel fikseeritakse paljastatud pind (joonistatakse, mõõdetakse, pildistatakse, kirjeldatakse).

Kiht – ühel perioodil või ühekorraga tekkinud pinnaseladestus, mida on võimalik teistest eristada tekstuuri, värvuse ja leiumaterjali järgi. Juhul kui kihid on hiljem läbi kaevatud ja muld auku tagasi loobitud, moodustub segatud kiht, milles olevatel leidudel puudub konkreetne kontekst.

Kultuurikiht – pinnasekiht, mis sisaldab inimtegevuse jälgi.

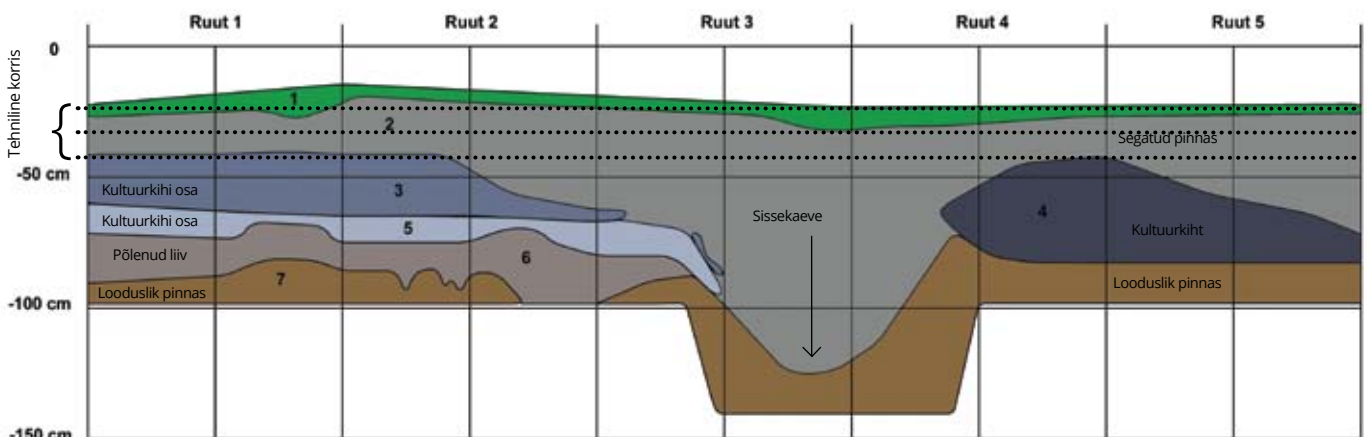
Profiil – kaevandi seinavaade, milles joonistub välja, kuidas erinevad ladestunud kihid omavahel suhestuvad ehk mis on mille peal ja all.

Leiud – arheoloogilist huvi pakkuvad esemed. Juhuleid on arheoloogiliselt huvitav ese, mille algset konteksti, sh seost kihtidega ei teata.

Sissekaeve – tekib, kui kaevatakse auk, mis hiljem taas täidetakse. Profiilis kajastub piirkonnana, kus kihid katkevad.



Profiil. Foto: Ragnar Saage.



Profiili joonis: Ragnar Saage.



Kaevand. Foto: Anti Lillak.



Leiuholdla. Foto: Liivi Varul.



Kuidas arheoloog kaevab?

Liivi Varul
TÜ magistrant



Illustratsioonid: Meelis Brikker

Kui näete kõndimas peaaegu üleni mullast kogu, mudarada järel, võite olla üsna kindel, et see on arheoloog, kes parasjagu tuleb välitöödelt. Ent mida arheoloogid nii-öelda „augus“ teevad? Kas piisab pintslikesest ja kühvlikesest pinnase ühest kohast teise tõstmisest või on nooleotste väljakaevamine tegelikult keerulisem?



Arheoloogi tööring:

Eeltööd

Arheoloog läheb kaevama kas oma teaduslikust huvist lähtudes, mille puhul valib ise muistise välja, või tulenevalt vajadusest, näiteks kui muistis on hävimisohus. Sõltumata põhjustest, miks välitöödele minnakse, on vaja koguda võimalikult head eelteadmised muistise kohta, mida kaevama asutakse. Selleks tutvutakse varem olemasoleva infoga, näiteks teadetega huvipakkuvast piirkonnast pärit juhuleidudest või kohaliku pärimusega.

Oluline on selgeks teha ka muistise ümbritseva: millisel maastikul objekt asub, kui palju on maaparandustööd keskkonda mõjutanud jne. Nii tekib arheoloogile ettekujutus sellest, mida ta üldse leida võib. Näiteks kui on teada, et piirkonnas on leitud inimluid, võib neid ka kaevamisel oodata. Ühtlasi vaadatakse muistis enne kaavamist üle ehk fikseeritakse selle olukord ning arheoloog saab hinnata töö mahukust, maksumust ja kavandada esialgse tööplaani.

Enne välitöödele minekut veendub arheoloog, et lahendatud on ka kõik olmeküsimused. Vajaduse korral otsitakse lähiehitistele ööbimiskoht ning kantakse hoolt pesemise ja toidutegemise võimaluste eest. Kaevamiste ajal võidakse ööbida telkides, kohalikes koolimajades, mõnel juhul ka külalistemajas – kõik sõltub muistise asupaigast, ligipääsetavusest, eelarvest, kaevamistele kuluvast ajast ja kaevajate hulgast.

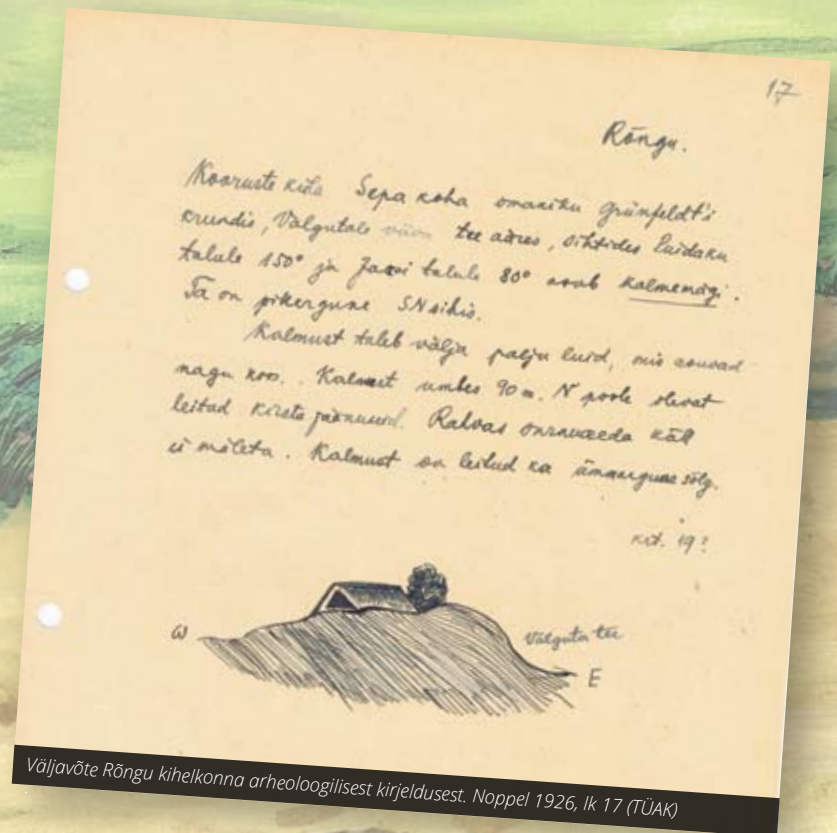




Foto: Liivi Varul.

Arheoloogi tööriistad sõltuvad suuresti sellest, mida või millist kihti kaevatakse. Ehitusrusu kihti kaevatakse labidatega, luustikke puhastatakse pintsli ja orgikestega. Peamiseks tööriistaks on tänapäeval siiski kellsu või väike aiakühvel. Nendega saab pinnast eemaldada üsna kiirelt, aga samas säilib kontroll ja leide märgatakse neid algpärasest asukohast liigutamata. Arheoloogid kasutavad peale labidate ja kellude lusikaid, nuge, eri suuruses pintsleid, kõplaid, rehasid.

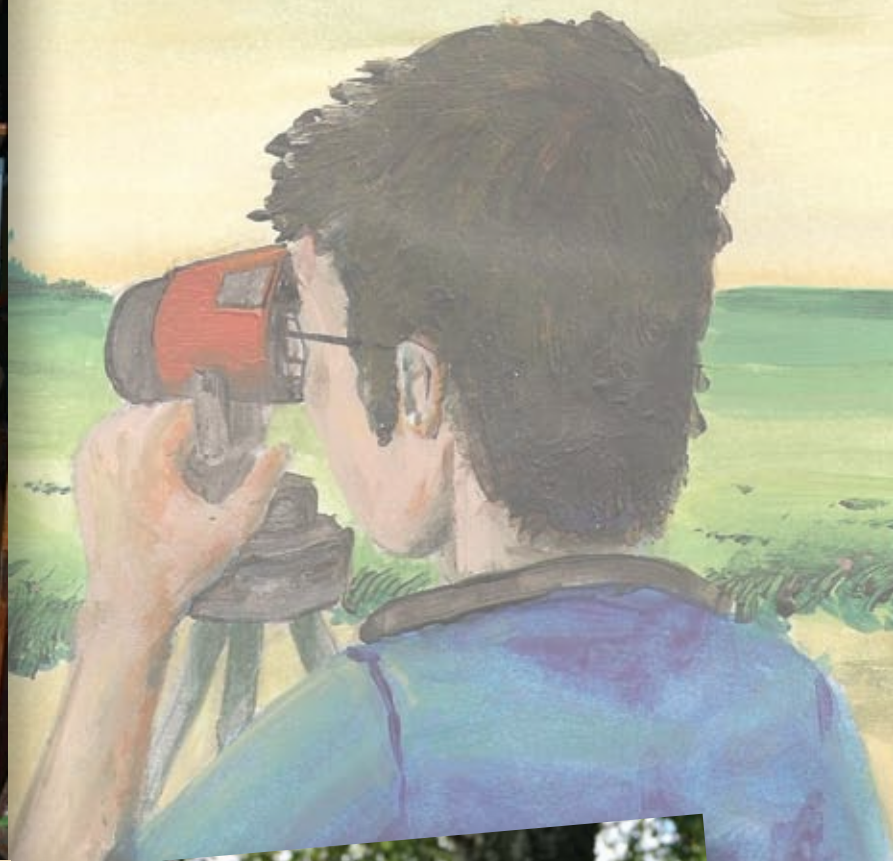


Foto: Viire Pajuste.

Lisaks vahenditele, millega pinnast eemaldada, vajavad arheoloogid ka mõõteriistu, näiteks nivelliiri ja tahhümeetrit.



Välitööd

Välitööde alguses määratakse ala, mis läbi kaevatakse. Selle märkimisega maapinnale moodustub enamasti kas ristküliku- või ruudukujuline kaevand. Mahamärkimisel arvestatakse võimalikult palju ka ilmakaartega, mis teeb hilisema dokumenteerimise lihtsamaks.



Foto: Liivi Varul.

Kaevamiste üldise skeemi järgi eemaldatakse labidate või kopaga pealmine, liiga hiline või segatud pinnas; viimane sõelutakse enamasti siiski läbi. Puutumata kihid aga kaevatakse läbi hoolikamalt. Arheoloogide huvitavad just inimtekkelised pinnasekihid ning kaevandi sügavus on seotud nende paksusega. Näiteks kui inimese tekitatud kiht on vaid 20 sentimeetrit, siis sellest sügavamale ei kaevata.

Arheoloogilised välitööd jagunevad kolmeks:

Probleemkaevamised on seotud arheoloogi teadusliku huviga ehk mingi küsimuse või hüpoteesiga, millele teadlane loodab muistist kaevates vastust saada.

Päastekaevamised korraldatakse, kui muistis on hävimisohus, näiteks jääb ette uuele hoonetele või maanteele. Arheoloogiliste meetodite abil uuritakse läbi vaid see osa muistisest, mis ehitustöödele ette jääb.

Inspektsiooni käigus liigub arheoloog maastikul ringi eesmärgiga leida uusi muistiseid ja kontrollida teadaolevate muististe seisukorda.

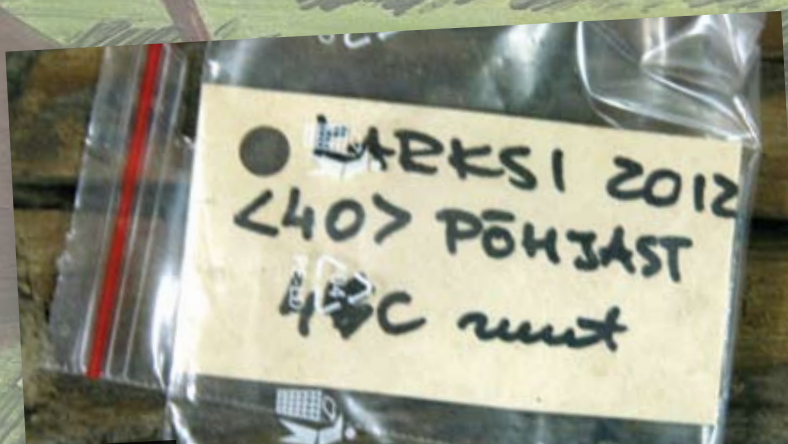


Foto: Liivi Varul.

Kõik leitud esemed fikseeritakse, s.t nende leidmiskontekst dokumenteeritakse kolmemõõtmelises ruumis. Leiud mõõdetakse sisse tahhümeetriga või kantakse kaevandiplaanile, mõõdistades nende kõrgused nivelliiri abil. Leidude asukohad pannakse kirja kihi, piirkonna või koordinaatide täpsusega. Seejärel korjatakse leiud üles ja pannakse karpidesse või soonkinnisega kilekottidesse, millele märgitakse leiu andmed ja kuupäev.



Foto: Viire Pajuste.

Pärast kihi läbikaevamist dokumenteeritakse kõik põhjalikult: tehakse pilte, joonistatakse, mõõdetakse kaevandi põhja uued sügavused ja kirjeldatakse nähtut. Arheoloog peab kaevamiste päevikut, kuhu märgib üles kõik saadud andmed ning tihtilugu ka üldised muljed, nagu ilmaolude kiitmine-laitmine ja meeoleolu.

Kaevamisel peab olema hoolikas, sest labida või kelluga liiga hoogsalt tegutsedes võib leiud lõhkuda ja kogemata nende asukohta muuta. Tihti ongi kõige olulisem, kuidas mingi leid maa sees asub. Näiteks Jägala kiviaegse asulakoha kihist leiti rauast nooleots. Kuna see puhastati välja ettevaatlikult, oli näha, et noole tipmine ots asus madalamal kui selle roots. Seega oli nool maasse lastud ning arheoloogid ei pidanud muretsema, et selles kohas oleks keegi varem kaevanud ja seeläbi kihte seganud. Leidud esemed annavad olulist teavet ka kaevatava muistise kohta – kui vana see olla võiks ja mida seal on tehtud. Näiteks eriaegsed savinõud erinevad üksteisest suuresti, nende kildude leidmine segamata pinnasekihist aitab määrata kihi vanust.

Lisaks esemete korjamisele kogutakse ka proove pinnasest ja orgaanilistest leidudest. Pinnaseproovidest saab mikroskoobiga uurida õietolmu, et näha, millised taimed olid selles piirkonnas levinud. Kui kaevandisse jääb jämedaid palke, lõigatakse neist proov välja nii, et oleks võimalik hiljem lugeda aastarõngaid. Ühtlasi korjatakse söetükke, millele saab teha radiosüsinikudateerimist – see on tänapäeval üks levinuimaid dateerimise viise. Nagu leidude puhul, fikseeritakse ka võetud proovide asukoht. Arheoloogidele on oluline, et kõik proovid oleksid võetud segamata kihtidest, sest ilma kontekstita on saadud andmete väärtus väga väike.

Kui kultuurikiht on ära kaevatud ehk jõutud on kaevandi põhja loodusliku pinnaseni ja dokumentatsioon on valminud, märgitakse looduses kaevandi piir – näiteks jäetakse nurkadesse suured naelad – ning aetakse kaevand kinni. Võimalikult täpselt taastatakse muistise algne välimus. Mingi osa kaevandist võidakse jätta ka avatuks, kui välja tulid mõned hästi säilinud ehitise osad ja neid soovitakse edaspidi eksponeerida.



Foto: Muinsuskaitseameti arhiiv.

Ühtlasi on võimalik muistis kaevamise järel rekonstrueerida, seda on tehtud näiteks Jõelähtme kivistkalmete puhul.



Sisetööd

Välitöödele järgnevad sisetööd, mis jagunevad suuresti kaheks: leidude töötlemine ning uurimistulemuste kokkuvõtmine ja tõlgendamine.

Foto: Liivi Varul.

Tavapärased tööriistad kildude pesemiseks ja puhastamiseks – hambahari, pintsel ja hambaarsti ork.



Foto: Liivi Varul.

Leidude töötlus saab alguse nende puhastamisest ja konserveerimisest. Puhastamise viis sõltub suuresti leiu olukorrast, materjalist ja sellest, mida leiuiga edasi tehakse. Näiteks keraamikakillud pestakse enamasti lihtsalt veega puhtaks, aga hästi säilinud raudesemeid konserveeritakse tihti elektrolüüsi abil. Need leiud, millelt on plaanis võtta lisaproove, hoitakse eraldi.



Foto: Liivi Varul.

Järgneb leidude süstematiseerimine, nummerdamine ning leiunimekirjade koostamine. Leiunimekirjas kajastub iga leid ning info, millisest kihist ja kust see pärineb.

Viimaks võtab arheoloog kaevamistulemused kokku ja asetab kogutud teabe laiemasse konteksti. Koostatakse kaevamiste aruanne, mille üks koopia saadetakse muinuskaitseametisse. Tihhilugu kirjutab arheoloog kaevamiste tulemustest ka teadusartikleid. Sageli leitakse, et informatsiooni on juurde vaja ning hakatakse ette valmistama uut kaevamist, millega jätkatakse seal, kus viimati lõpetati, või leitakse uus muistis, mille avamine võiks vastata arheoloogi uurimisküsimustele. Võimaluse korral osaleb arheoloog ka konverentsidel Eestis ja välismaal. See on hea viis tutvustada oma uurimistulemusi laiemale ringkonnale ja hoida end kursis mujal toimuvaga.



Foto: Liivi Varul.

Nummerdatud savinõukillud. Leiunumbrite ja leiunimekirja abil on edaspidi võimalik teada saada, kust need killud pärinevad.

Arheoloogilised välitööd Eestis 2012



- + - Päästekaevamised
- - Probleemkaevamised
- ▲ - Eeluuringud
- - Järelevalve

Päästekaevamised Lohkva asulakohal

Raido Roog
TÜ magistrant

Tee-ehitusele eelnenud inspektsiooni käigus selgus, et ajalooline Lohkva küla on asunud seni arvatust oluliselt suuremal alal. Varane kultuurkiht oli küll säilinud, kuid kündmisel segatud. Küll aga olid peaaegu puutumata säilinud lohud looduslikus savipinnases künnikihi all.

Peamiselt leiti savinõude kilde, loomaluid, üksikuid münte ja ehteid. Leiumaterjali töötlemine on algusjärgus, kuid esialgsete andmete põhjal kasutati lohke 13.–17. sajandil. Tegemist on koldelohkude ning säilitus- ja jäätmekudena. Ühe hulganisti savinõukilde, põlenud kive ja savitihendeid sisaldanud lohu puhul võib tegemist olla keraamika põletuskohaga.

Teetööde käigus avastati inimesi. Lähemal uurimisel selgus, et tegemist



Päästekaevamiste algus. Foto: Tõnno Jonuks.

on rahvapärimeses Kabelimäena tuntud külakalmega, mille täpne asukoht ei olnud seni selge. Kalmistul toimusid ulatuslikud päästekaevamised. Välja tuli sadakond luustikku, mis esialgsetel andmetel pärinevad 17.–18. sajandist. Kalmistule maeti palju ning mitu hauda oli pealematmise tõttu osaliselt lõhutud. Külakalmistutele omaselt leidsid maetute

juures hauapanustena münte, sõlgi, sõrmuseid ja nuga.

Leitud matustest saadi palju väärtuslikku infot, sest viimase paarikümne aasta jooksul ei ole külakalmistuid nii suures mahus kaevatud. Samuti on uurimismetoodika oluliselt edasi arenenud ning inimeste eluolu kohta saab rohkem järeldusi teha.

Uuringud Kuressaare piiskoplinnuses 2012.a. (14.05.22.10.2012)

Garel Püüa
OÜ AGU EMS

2012. aasta välitööd Kuressaare piiskoplinnuses keskendusid suuresti pealinnuse uurimisele, milleks rajati kaks kaevandit konvendihoone loodeküljele. Selgus, et esmalt on ehitatud nurgatorn Sturvolt ning ilmselt koos sellega paika pandud ka ringmüüri ehk tulevase konvendihoone loodekülje vundament.

Tõenäoliselt kavandati algul nurgatorniga kastelli ning konvendihoone ehitus tõsis päevakorda hiljem. Torni eraldab selle edelaküljele jäävast ruumist (järgmine ehitusetapp) maast kuni 2,5 meetri kõrgusele ulatav vertikaalne vuuk. Edasi on torni külgedele ringmüüri planeerides hakatud jätma sidekive. Esialgu võiks ehituse alguse paigutada hinnanguliselt 13. sajandi lõppu või 14. sajandi I poolde.



Torn Sturvolt ja konvendihoone loodekülg on rajatud looduslikule aluspaele (kaevand XXV). Foto: Garel Püüa.

Ehitustööd katkesid ilmselt Jüriöö ülestõusu puhkemisel ning jätkusid pärast selle mahasurumist konvendihoone ja esimese ringmüüri ehitamisega. Seda kinnitab nii leiutamine, stratigraafia kui ka esimesest ringmüürist leitud ehitus- aegne palk, mille dendrokronoloogilise analüüsi põhjal on männipuu langetatud 1352. aastal.

Eraldi väljatoomist väärivad eeslinnusest leitud rootsuga ammuoleots, mille lehele on löödud ristkülguline templijälend. Nooleotsa alaosa ümbritseb

messingist ornamenteeritud plekkvõru, mis oli tõenäoliselt üle kullatud. Keskaja relvastuse uurija Ain Mäesalu kinnitusele pole Eestist varem ühtegi templijäljendiga ammuoleotsa leitud ja need on suhteliselt haruldased mujalgi. Kaunistuste poolest võib teda teatud määral võrrelda nn ornamenteeritud ammuoleotstega, mida on maailmas teada umbes 20 eksemplari ja mille valmistamispaigaks peetakse Böömimaad. Mäesalu hinnangul võib Kuressaare ammuoleotsa dateerida 14. sajandi II kuni 15. sajandi I poolde.

Maidla kalmevälja segipööratud haud

Mati Mandel
Eesti Ajaloomuuseum

Raplamaal Märjamaa vallas jätkati 2011. aastal alustatud järelkaevamisi ja korrastustööd 1983.–1990. aastal läbi uuritud kivilalmete alal ja ümbruses. Ühtlasi korrastati 300 m² suurune kalmeala.

1970. aastate keskpaigas läbi uuritud kalmistuosa piirilt avastati toona märkamata jäänud haulohk, mis oli korralikult paepladikestega kaetud. Hauda avamisel selgus, et lohus paiknesid segipööratult kahe naise põletamata luustikud. Matustega saab seostada väikesi siniseid klaashelmeid, kahte nuga ja väikest pronksist hoburaud-sõlge, mis on dateeritav 12. sajandi lõppu või 13. algusse. Mujalt korrastatud alalt kogutud leiutamine kuulub 11.–13. sajandisse.

Koostöös Saksa arheoloogiasstituudi rooma-germaani komisjoni arheoloogi Sebastian Messaliga uuriti ka kalmete ümbrust. Kontrolliti nelja magnetomeetriga eristatud kohta kivilalmete alast põhja ja lääne pool. Neist aga ei avastatud inimtegevuse jälgi.



Maidla kalmeväljal avastatud haud enne avamist. Foto: Mati Mandel.



Avatud haud segipööratud luustikega. Foto: Mati Mandel.

Probleemkaevamised Asva kindlustatud asulas

Kristiina Paavel
TÜ magistrant

Augustis toimusid kaevamised Saaremaal Asvas, pronksiaegses ja eelviikingiaegses kindlustatud asulakohas. Kaevamisi juhatasid arheoloogid Uwe Sperling (Tallinna Ülikool) ja Valter Lang (Tartu Ülikool). Uuriti, kus võis asuda asulat ümbritsenud vall ning kuidas võisid paikneda sealseid hooned. Üritati välja selgitada, kuidas olid seotud vall ja hoonestus hilispronksiaja (800–600 eKr) ja eelviikingiaja (500–700 pKr) asustajate vahel.



Kaevajad usinasti töötamas. Foto: Sebastian Jacob.

Kaevates leiti valli asemel hoopis pronksiaegne hoonepõhi. Nähtavale tulid alusmüüri paepladid, koldease ja postiauk. Leiti hüljeste, hobuste, kitsede või lammaste luid, üle kahe tuhande keraamikakillu ja mitmeid jahvekive, luust naaskleid ning pronksivalamisvormide katkeid. Kaevajate seas tekitas palju elevust võõrapärane keraamika (näiteks pronksivõru vajutustega kauss), naaskel, mis kulumisjälgedega järgi hinnates kuulus tõenäoliselt vasakukäelisele kasutajale, ja paar pisikest merevaiguleidu, mis võivad olla kohaliku päritolu.

Uut põnevat teavet andis Asvas vesisõelumise kasutamine. Vesisõelumisel uhutakse pinnas tihedal sõelal veega üle. See võimaldab tähele panna imepisikesi leide, mis muidu jääksid silmale märkamatuks. Tänu vesisõelumisele õnnestus Lembi Lõugasel ja Sirje Heinol (TLÜ) peale peente kalaluude avastada palju söestunud viljateri, millest enamik määrati odrateradeks. Järgmise aasta kaevamistega tuleks selgitada, kas vall on hilisema asustuse käigus varisenud või erodeerunud või kas seda tuleks otsida moreeniõlvakust veidi allpool.

Päästekaevamised Uderna asulakohal

Kristiina Paavel
TÜ magistrant

Tartumaal Rõngu vallas Udernas paljastus mullatööde käigus arvukalt ülejäänud pinnasest tumedamaid laike. Septembris algasid Ingmar Noorlaiu juhtimisel päästekaevamised. Oli teada, et lähedal asub kaitsealune 11. sajandist tänapäevani kasutatav asulakoht, millel 1980. aastate lõpus korraldati ulatuslikud päästekaevamised. Praegu kehtivast kaitseala piirist jääb nüüd avastatud koht napilt välja. See näitab, et küla on paiknenud laiemal alal, kui on arvatud. Tumedad laigud pinnases osutusid

majapidamis- ja koldelohkudeks, mis kohati olid seotud leeasemetega. Kaevamistega peaaegu lõpusirgele jõutud, avastati terve hoonepõhi. Nähtavale tuli hoones asunud kerisahju jäänuseid ja kolme otsaseina alla pandud suuri maakive.

Kui Uderna on väga pikaajaline küla, siis praeguste kaevamiste leiud – peamiselt keraamikakillud ja loomaluud – pärinevad keskajast ning kesk- ja varauusaja piirilt ehk Liivi sõja perioodist. Leiti ka üks 1575. aastal Riia vabalinnas vermitud münt.



Kaevamiste lõpusirgel avastatud keskaegne hoonepõhi. Nõgine ala vasakul näitab ahju asukohta. Foto: Ingmar Noorlaid.

Arheoloogilised väljakaevamised Jägala-Jõesuu kiviaegsel leiukohal

Aivar Kriiska TÜ
Andres Kimber TÜ magistrant

Eelmisel suvel jätkati uuringuid linnuse platoost viis-kuus meetrit madalamal, et selgitada 1920. aastatel Artur Spreckelseni leitud põdrakolju katke leiutingimusi. Paralleelselt uuris Alina Tšugai-Tsyrunikova Jägala linnuse ja selle ümbruskonna muististe kultuurkihtide ulatust geofüüsikaliste meetoditega.

2011. aasta välitööd näitasid, et kruusaagu nõlval on sobivas kõrguses olemas mingi kiviaegseid leide sisaldav kiht, mis võib olla sama vana kui põdraluu. Sellel aastal avati seda leiukihti ulatus-

likumalt. Kihi asend ja leiuväime eriväime osutavad, et paraku ei ole see siiski tekkinud kohapeal, vaid varisenud või varistatud alla linnamäe platoolt 1920. aastail, kui hüdroelektrijaama rajamise käigus kasutati osa linnamäest kruusakarjäärina. Põdrakolju dateeringu – u 4500 eKr – ja enamiku kogutud leidude järgi võib aga oletada, et hilisemal linnamäel on inimesed elanud seni arvatust juba ligi paar tuhat aastat varem. Tööd jätkuvad järgmisel aastal platool, selgitamiseks, kas toonaseid asustajälgi on säilinud ka algses asendis.

Ruhnu Valgi nöörikeramika kultuuri asulakoht

Aivar Kriiska TÜ
Kerkko Nordqvist Helsingi ülikool

Valgi asulakoha avastas 2008. aastal Ruhnu saarel toimunud arheoloogilise inspeksiooni käigus Tallinna Ülikooli ajaloo instituudi arheoloog Mirja Ots.

Toona leiti nöörikeramika savinõude katkeid ja üksikuid tulekivikilde. Ühe savinõukillu pinnal säilinud kõrbekihist tehtud radiosüsiniku analüüs andis vanuseks u 2700 aastat eKr.

Eelmisel suvel võeti Valgis Helsingi piirkonna suveülikooli arheoloogiliste välitööde praktikana ette väikesed väljakaevamised ja paralleelselt toimusid ka geoloogilised uurimistööd geoloog Alar Rosentau juhtimisel.

Valgi asulakoht on nii Eesti kui ka laiemalt Läänemere piirkonna nöörikeramika perioodi muististe hulgas eriline. On küll teada, et nöörikeramikat valmistanud inimesed on asustanud saari, kuid

Ruhnu puhul on tegemist üpris äärmusliku asukohaga – mandrist kauge väikesaarega. See tõstatab küsimuse, kas seal oli tegemist püsiva asustusüksusega või kasutati saart vaid hooajaliselt kalastus- või hülgepüügiretkedel.

Kuigi kogutud andmete analüüs alles käib ning plaanis on välitööd jätkata veel järgmisel suvel, näitavad leiuväime ja asulakoha paiknemine rannast eemal, et tegemist on n-ö tavalise muistisega, mis ei erine seni tuntud nöörikeramika asulakohtadest Eestis, Põhja-Lätis, Venemaal Karjala maakitsusel ja Ingerimaal ning Kagu-Soomes, osutades püsivale asustusüksusele Ruhnus.



Väljakaevamised kiviaegsel Valgi nöörikeramika asulakohal. Foto: Kerkko Nordqvist.

Väljakaevamised Narva-Jõesuu II kiviaja asulakohal

Aivar Kriiska TÜ
Kerkko Nordqvist Helsingi ülikool

Juba neljandat aastat järjest on Tartu Ülikooli ajaloo ja arheoloogia instituut koostöös Soome harrastusarheoloogide ühendusega Ango teinud arheoloogilisi väljakaevamisi Narva-Jõesuu kiviaja asulakohtadel ning paralleelselt on toimunud koos vene kolleegidega ka välitööd Narva ja Luuga jõe vahelisel alal.

Eelmisel suvel jätkati aasta eest alustatud väljakaevamisi Narva-Jõesuu II kiviaja asulakohal nöörikeramika kultuuri aegse elupaiga jäänustel.

Rikkalik leiuväime ning paks ja ulatuslik elutegevusjälgedega kiht lubavad oletada seda mitte üksikult, vaid küla asukohaks. Selleaegseid külakohti tuntakse nii Eestist kui ka naabermaadest seni vaid üksikuid. Ühe savinõukillu pinnal säilinud kõrbekihist tehtud radiosüsiniku dateeringu järgi pärineb nöörikeramika kultuuri aegne elupaik seal umbkaudu ajast 2400 aastat eKr.



Soomelise harrastusarheoloogide kaevamised Narva-Jõesuu II asulakohal. Foto: Kerkko Nordqvist.

Härmä tsässon

Heiki Valk TÜ



Setomaal, Obinitza lähisel Härmä külas toimusid väiksemad uurimistööd külaelanike algatusel rajatava tsässona – õigeusu külakabeli asukohas.

Setomaal, Obinitza lähisel Härmä - külas toimusid väiksemad uurimistööd külaelanike algatusel rajatava tsässona – õigeusu külakabeli asukohas. Tsässon ehitatakse keskaegsele külakalmele, kus pärimuse kohaselt on püha Tooma tsässon olnud ka varem. Pärast viimase hävitamist – külapühamu pannud põlema Taeluva kiriku papp, et rahvas ei käiks tsässonas, vaid tuleks kirikusse – hakati ande viima mäel kasvanud

ohvrikadaka – Tooma kadaka juurde. Tsässona alal ja ümbruses kaevati kuni 30–35 cm sügavusele – niivõrd, kui palju vaja kaldus mäelaele ristpalkhoonele tasase aluspinna saamiseks. Ilmnes, et pinnase ülaosa on metallidektektori abil leidudest peaaegu puhtaks korjatud. Siiski leiti sügavamalt kümnekond peamiselt 17. sajandist pärinevat münti ja üksikuid savinõukilde, samuti üksikuid põlemata luid. Sügavamal olevad matused jäeti puutumata. Üksikud põlenud luukillud näitavad, et Härmä kalmele leidub ka maa-aluseid põletusmatuseid.



Härmä kalmele maeti surnuid kolmest või neljast külast. Uue tsässona ehitamisega sai kalme samalaadse üldilme, nagu see võis olla 17. või 18. sajandil, aga ehk ka varemgi. Fotod: Heiki Valk.

Karksi ordulinnus

Heiki Valk TÜ

Briti, Poola, Eesti ja Läti uurijaid siduva rahvusvahelise projekti „Ristisõdade ökoloogia“ (juhtpartner Readingi Ülikool Inglismaal) raames jätkas Tartu Ülikooli arheoloogiakabinet mullu alanud kaevamisi Karksi ordulinnusel. Projekti eesmärgiks on välja selgitada, millised muutused keskkonnas, kultuurmaastikes, taimestikis ja loomapidamises tõid endaga keskaegsetel Saksa ordu aladel kaasa vallutus ja ristisõjad. Pealinnusel mullu avatud kaevandist (20 m²) saadi teavet linnuse algusaegade kohta.

Ilmnes, et pealinnusega künkal on algselt olnud allikatoimeline looduslik veesilm, mida pärast mäe linnusekohtaks väljavalimist on täidetud esmalt maharaiutud noorte puude, okste ja saviga, hiljem linnusest pärit prahi ja olmejäätmetega. Vette loobitud täites olid säilinud noorte kaskede tüved, rohi,



Karksi vakapõhi. Foto: Heiki Valk.

kasetoht, pätklikoored, laastud ja rohelised kuuseoksad. Pühkmetest koosnev, nähtavasti 13. sajandi keskpaigast ja teisest poolest pärinev must ja märg olmejäätmete kiht sisaldas rohkesti naharibasid, puust vitsiknõude tükke ja kaks tohust vaka põhja. Leiti väga palju kala-, looma- ja linnuluid. Luude ja mullaproovide edasine analüüs näitab, mida linnuses söödi ja milliste taimede õietolmu pinnases leidub. Kaevamised näitasid, et enne ordulinnuse rajamist ei ole Karksi lossimägedes eestlaste muinaslinnust olnud.



Karksi ordulinnus. Foto: Heiki Valk.

Kagu-Eesti linnamäed

Kagu-Eesti linnamägede vanuse määramisega seotud, Eesti Teadusfondi toetatud uurimisprojekti raames tegi Tartu Ülikooli arheoloogiakabinet Heiki Valgu juhendamisel kaevamisi Kureküla, Kuigatsi ja Kõõru linnamäel. Kaevamisi juhendasid magistrandid Tuuli Kurisoo ja Allar Haav ning doktorant Anti Lillak. Uuringute eesmärgiks on saada süsiniku dateeringute abil kõigi Eesti kaguosa linnamägede vanusemäärangud, teha kindlaks võimukeskuste paiknemine muinasaja eri järkudel ning vaadata nende ümberpaiknemist ajas. Eesti linnuste senised vanusemäärangud on väga tihti rajanenud välisel vaatlusel või üksikute savinõukildudel. Senised kaevamistulemused näitavad, et esialgsed vanusemäärangud on sageli ekslikud ja et paljud linnamäed on seni arvatust märksa varasemad. Mõnedel linnustel on olnud mitu eriaegset kasutusjärku, mitmed linnamäed on olnud kasutusel väga lühiajaliselt.



Kaevamised mäe lael näitasid, et siin puudus kultuurkiht – pärast metsahuumuse eemaldamist paljastus kaevandis looduslik alusliiv... Foto: Anti Lillak.

Kõõru linnamägi

Anti Lillak
TÜ doktorant

Setomaal Obinitza ja Kõõru külade lähedal asuvast Tedrepalo metsast avastati linnamägi 1997. aastal.

Esimesed tagasihoidlikud proovikaevamised tehti seal 1999. aastal, ent kultuurkihti toona ei leitud. 2012. aasta juuli lõpus uuriti mäe nädal aega, et selgitada välja linnuse kasutusaeg.

Kaevamised näitasid, et linnamäe õuel kultuurkiht ja leiud puudusid, seega ei ole seal ilmselt kunagi püsivalt elatud. Kaevamiste käigus hakkas juba tunduma, et mägi pole kunagi linnusena kasutusel olnudki. Peagi leiti aga proovikaevandist kokku kolm kunstlikku süvendit, mis võisid olla postiaugud. Ehkki näis, et muistne ehitaja polnud jõudnud mäelage taragagi ümbritseda, oli siiski üsna esmajärjekorras rajatud kõige kaitsetumasse kohta kitsas, vaid 77 cm laiune värav. Loodetavasti annavad üksikud söetükid laborianalüüsidega vastuse küsimusele, millal hakati linnust mäele ehitama.



Kaks postiauku kraavi kohalt. Nende vahel võis olla värav, millest pääses mäelaele... Foto: Anti Lillak.

Kuigatsi linnamägi

Heiki Valk
TÜ

Kuigatsi linnamäel (Sangaste kihelkond) tehti kolm kaevandit: üks mäe kõrgema platoo keskossa (4 m²), teine kõrgema platoo servale (10 m²) ja kolmas (3 m²) alumisele platooale. Mäelael oli kultuurkiht 15–25 cm paksune, kuid lohud ja sissekaevad olid kuni 85 cm sügavused. Õuepinna servakaevandist ilmnes, et tasase mäeplatoo suurendamiseks on nõlva ülaosa väheseid savinõukilde sisaldava pinnasega täidetud, kuid loodetud kaitsehitiste jälgi kaevamistel ei avastatud. Õuekaevandist leiti käsitsi tehtud savinõude kilde, üks kedranõukild ja klaashelmes. Alumise platoo kaevandis koosnes ligi 40 cm paksuse kultuurkihi ülaosa künniga madalamale kandunud erosioonipinnasest. Savinõukildude põhjal otsustades võiks linnus olla rajatud rooma rauaaja ja rahvasterändamisaja piirimaadel, I aastatuhande keskpaiku. Haruldaseks leiuks oli kaevandi põhjast leitud pronksisulatustiigel, mis näitab, et linnamäel on tegeletud metallivalamisega.



Kuigatsi kaevand. Foto: Heiki Valk.

Kureküla linnamägi

Heiki Valk TÜ

Kureküla linnamäele (Räpina kihelkond) tehtud kahest proovikaevandist kulges üks (10 m²) risti kitsa ja pikliku mäeseljaga, hõlmates ka seljaku alumise lõunapoolse platoo. Kultuurkiht mäel praktiliselt puudub. Kaevamistel leiti 8 käsitsi tehtud savinõukildu ja mäelael

olev postiauk. Künkanõlva ülaossa sisse kaevatud alumiselt platoolt avastati kolmnurkselt kitseneva põhjaga täitunud ja ligi meetri sügavune kraav, mis hõlmab enamiku alumise platoo pinnast. Teine väike kaevand mäelael (2 m²) ei andnud täiendavaid leide.



Õhtu Kurekülas. Foto: Heiki Valk.

Kadunud ning unustatud Süva-Eesti otsinguil

Kristjan Sander
TÜ magistrant



Esimesest ja teisest Eestist räägib päevast päeva palju inimesi. Vähesed mõtlevad aga sellele, et kuski sügavamal on veel üks, kaduva rahvapärismuse Eesti. Pärimuskohad, looduslikud pühapaigad ja arheoloogilised muistised vajuvad tühjenevates küldes pikkamööda unustuse hõlma. Allpool on kolm näidet loo autori tänavusest otsimisretkest Räpina kihelkonnas. Esimene koht on alles nii rahvapärismuses kui ka looduses, teisest rahvasuu enam ei räägi ja kolmas on ka füüsiliselt hävinud.

Siivaläte

Veriora vallas Haavapää külas on üks läte, seal käinud vanasti vanad inimesed silmi pesemas, kui silmad haiget olit. Seda kommet ei ole jätnud praegugi mõni vanake ja nii mõnigi kord lähevad nad sinna, et pesta silmi karastava veega. ERA II 245, 493 (13) (1939. a)

Tänavu sügisel meenutas Siivalätet ligi kaheksakümneaastane Vinso küla elanik. Tema eluajal polnud kodutalus kaevu, inimeste joogivett toodi samast allikast. Seega ta ollagi „tolle halliku veega üles

kasvanud“. Kaheksa-aastase põnnina pidi ta ka ühele korstnata suitsutares elanud vanainimesele kilunõuga sellest allikast silmarohtu tooma. Abisaanu imestanud pärast, kui selgeks muutus tema nägemine.

Aeg on teinud oma töö: tihedat lehtpuumetsa ei ole enam ning Vinso-Põlva maantee ääres enne Haavapää oja asuv allikas on mattunud lageraie jäätmete alla. Paik oli kunagi kohalike jaoks üldtuntud ja oluline, praegu aga õnnestus leida ainult üks inimene, kes seda teab.

Piirikivi

Need, kes mööda käisivad, panid kas leivast, kalast või lihast jne midagi kivi kõrva või enamaste kivi peale. Kui midagi panna ei olnud, siis pandi hobune kammit-sasse ja käidi kammit-sas hobusega kivist mööda. Tükk maad mööda mindud, siis võeti hobune jälle kammit-sast lahti. EKns, Veske M. 28 v. 9, 46 (3) (1870. –1880. aastad)

Nulga küla ohvrikivist ja ohverdamise kombest ei tea küla vanimadki inimesed enam midagi. Kaheksakümne kuue aastane naine mäletab aga lapsepõlvest Piirikivi, millele oli raiutud rist. Toasuurusele kivile mahtusid kõik küla lapsed korruga mängima. Järgmisse põlvkonda kuuluv elanik, 1944. aastal sündinud naine, tollest kivist enam midagi ei teadnud ja polnud seal mängimas käinud. Praegu on Piirikivi Kingu talu sissesõidutee ääres kenasti alles, aga peaaegu täielikult kamara ja pöösaste alla mattunud.

Tänapäeval on kivi maanteest kaugel, kuid 1686. aasta kaardil on näha Punni külast läbi metsa Nulgale viiv tee, mille lõunapoolne haru möödub koha lähedalt. Kas on siis ikkagi tegu kunagise ohvrikiviga? Oletuse kasuks räägib Piirikivi suurus, kuid et toiduained hävivad maapinnas täielikult ja kontroll metallidetektoriga leide ei andnud, ei saa me seda päris kindlalt kunagi teada.

Tõnissoni kõiv

Ku Paljasjalgnõ Tõnisson nägi toda kõivo, tä tull' Tartost, trehvü müüdä minemä, visas hindä põlvile ja naas palõma. Puda usuh üts pühä kõiv ollõv õkva sääne. Peremehel olliva rõuguredeli pant kõivo nõale pistü. Tõnisson läts sisse ja naas peremehega tõrõlõma: „Kas sa tiijät, mis puu taa om? Mis sa kiusad puust? Mis sa vaivat pühä puud?“ Lask redeli är koristada, tegi altari juure pääle ja palõs. Tuust saani, ku Paljasjalgnõ tah käve, ei panõ kiäkki redelit kõivo nõalõ. Kogoni vanast olõvat olnu tah jumalagua kotus, ku usku viil siijä tuudu es olõ. EKI KK (Räp: Ohvrikõiv)

Kõiv pidi olema lühikese tüvega ja kahar, väga krobeline koorega, jämedad oksad algasid väga madalalt. Kask kasvab Võuküla vanal peoplatsil Võhandu idakaldal Varõsõ talu juures, kus praegugi on kenade põlispuudega kõrge kaldanukk, kuid mitte ühtegi nii vana puud. Talu peremees, kes oli seal elanud 29 aastat, ei mäletanud kirjeldusele vastavat kaske ega suurt kändugi.



1686. aasta kaart "Rappins gebiet medh underliggende adelige godsen" (EAA.308.2.104) koos tänapäevase põhikaardiga EV Maa-Ameti kodulehelt. Nulga küla Piirikivi on tähistatud punase täpiga. 1686. kaardil on näha sellest lähedalt mööduv Punni-Nulga tee.

Jäljekütid Vastseliinas ehk lugu sellest, kuidas Lõuna-Eestis muistiseid otsiti

Kristiina Zadin
TÜ magistrant



Sellel aastal toimusid maastikuinspeksioonid ka ajaloolises Vastseliina kihelkonnas, praegustes Misso, Lasva, Pindi, Vastseliina ja Orava valdades. Inspeksiooniks sai valitud terve kihelkond kui ajalooline, kultuuriline ning kindlasti ka geograafiline tervik. Vastseliina kihelkond on omalaadne piirkond piiräärsel paiknemise ja pikka aega hõredana püsinud asustuse tõttu. Ringi käies oli näha, et Võrumaa on küll ajaga kaasa läinud, kuid siiski säilitanud ka oma eripära.



Vahel võib sihtpunkti jõudmine kulgeda üle kivide ja kändude, seetõttu olenebki välitööde õnnestumine suuresti ka autojuhi oskustest. Foto: Kristiina Zadin.



Laga- ehk Laiakivi (ka Laagre- või Hürikivi) puhul on tegu looduskaitse all oleva kiviga, millel on pärimuse järgi ohverdatud ka piksejumal Ukule. Foto: Kristiina Zadin.



Muististe otsimisel on tihti suur abi ka kohalikest elanikest. Foto: Kristiina Zadin.



Varakevadel, kui põllud on küntud ja lumi sulanud, on kõige parem aeg asulakohtade otsimiseks. Foto: Kristiina Zadin.

Maastikuinspeksioone ja kihelkonnakirjeldusi on tehtud juba alates 19. sajandist. Toona koguti teavet mitmesuguste paikade kohta, talletati pärimust ja usundiga seotud materjali. Muististe otsimist jätkati 1920.–1930. aastatel, kui Tartus tegutses arheoloogia õppetool. Toonased muinasjäänuse kirjeldused ja kogutud jutud olid abiks ka Vastseliina kihelkonna 2012. aasta välitöödel.

On vale arvata, et arheoloogid huvitavad ainult vanad kalmed. Tegelikult on inspekteeritavate kohtade nimistu väga lai. Lisaks matmispaikadele, linnamägedele ja pärimuskohtadele pakuvad välitööde tegijatele huvi näiteks lubjaahjud, asulakohad, vanad teed ja piirikivid. Vastseliina kihelkonna inspeksioonil keskendusime peamiselt siiski asulakohtade otsimisele ja sealjuures kontrollisime üle ka mõningad pärimusega seotud paigad.

Potikillust jääb väheks

Välitöödel kasutasime otsimiseks 17. sajandi kaarte, kuhu olid märgitud kunagised külad või üksiktalud. Kaardid aitasid leida keskaegseid asulakohti, aga et kihelkonna asustuspilt on püsinud pikka aega osaliselt muutumatu, oli võimalik leida jälgi ka vanematest aegadest.

Vanad kaardid annavad vaid vihje, kust võiks asustust otsida. Asulakohta üles leida aitavad näiteks potikillud. Porikarva, vahel isegi mullatükki meenutavaid keraamikatükke leiab kõige paremini varakevadel, kui põllud on veel kündmata. Samas ei tähenda paar üksikut leitud asulakohta, vaid seda, et kusagil lähedal on olnud muinas- või keskaja asustus. Sellisel juhul on tegemist juhuslike leidudega ning võib vaid loota, et ehk on järgmistel inspekteerijatel rohkem õnne.

Abivalmis kohalikud

Külades ringi käies oli näha, et möödunud aeg, eriti lähiminevik, on Vastseliina kihelkonnale jätnud oma jälje. Samas kohtusime inspeksiooni käigus paljude elutervete ja lahkete inimestega, kes lubasid oma maa peal ringi vaadata. Nii mõnigi aitas meil leida uusi muistiseid, teine jälle näitas keskaegse savikannu põhja, mille olla „pini pöõsa alt vällä kaapnu“. Peale selle, kas leitakse muistiseid, on oluline ka kohalike inimeste isiklik side mõne paiga või objektiga. Need sidemed muudavad vahet ehk anonüümseks jäävad muinasjäänused elavaks, ühendades inimese, tema maa ja ajaloo.

Kuigi käisime läbi palju paiku, jätkuvad inspeksioonid edaspidigi ning olen kindel, et Vastseliina kihelkonnast on veel palju üllatusi oodata.

Tegutsevate pühakivide jälil ehk lõikuskuul Hargla kihelkonnas arheoloogiamälestisi ja looduslikke pühapaiku inventeerimas

Marju Kõivupuu
TLÜ



Kristiina Tiideberg
TLÜ doktorant/TÜ



Ajaloolise Võrumaa Hargla kihelkond on üks Eesti väiksemaid ja lõunapoolsemaid. Tema suurus on umbkaudu 350 ruutkilomeetrit. Kihelkonna 35 kilomeetri pikkune lõunapiir Peräjärve külast omaaegse Sete kõrtsini on ühtaegu ka Eesti-Läti piir. Eesti kõige lõunapoolsem punkt – Naha küla – asub samuti Hargla kihelkonnas. Praeguse aja haldusjaotuse järgi jaguneb kihelkond Võru ja Valga maakonna vahel – läänepoolsem osa jääb Valgamaale Taheva valda, idapoolsem Võrumaale Mõniste valda.

Kihelkond on üks Eesti metsarikkamaid: Taheva ja Mõniste valla pindalast on rohkem kui pool kaetud metsaga. Siinsed ristimetsatukad on Kagu-Eesti suurimad. Ainuüksi Saru (Sarupalu, Hargla) ristimetsas, mille suuruseks on poolteist ruutkilomeetrit, kasvas sadakond 120–150 aasta vanust mändi. Nende tüvedesse on matuselised teel kalmistule lõiganud lahkunu mälestuseks ja mõnikord ka koduskäimise tõrjeks ristimärgi.



Umbes siin asus kunagi Katre kalmistu ja kirikuase. Saru küla vanemad inimesed mäletavad, et peale viimast suurt sõda oli siin haudadel veel üksikuid suuri kive. Nüüdseks on kadunud ka 1950. aastate lõpul ehitatud lehmalaudad. Foto: Marju Kõivupuu.

Need on siinse rahva hingepuud. Kohalikud metsamehed on püüdnud teha kõik endast oleneva, et unikaalse kombekäitumisega seotud ristipuud säiliks ning kohalikul rahval oleks võimalus järgida põlvest põlve edasi antud kommet.

Esiajaloolised matmispaigad, keskning varauusaegsed kiriku- ja kabeliased on rahva mälus säilinud. Ilmselt seetõttu, et muist on ka tähistatud ja neist on ajakirjanduses kirjutatud.

Rahvasuus Katri kiriku kõivistuna tuntud kabeli- ja kalmistuaset Kallaste külas oskasid näidata ka 1960. aastatel sündinud kohalikud, sest nende emad-vanemad mäletasid sõjajärgset aega, mil kalmistust olid alles mõned hauatähised.

Nõukogude võim ehitas kalmistu asemele kaks lehmalauda. Kui kari käis seal karjamaale Saru-Mäepõrru, siis öeldi ikka, et need on Katri kiriku lauda lehmad.

Nüüdseks on laudad hävinud. Eesti Üliõpilaste Ehitusmalev (EÜE) ehitas 1970. aastatel arvatavale kalmistule loomakasvatushooneid ja keldri – ka need on varemais.

Praegu teadaolevad looduslikud pühapaigad on ootuspäraselt seotud siinse asustusajalooga. Kuutsis asuvat II aastatuhandesse dateeritud ohvikivi iseloomustati kui “aktiivselt tegustevat pühakivi” ja osati sinna ka teed näidata.

Samas piirkonnas oli ka praeguse Kuutsi külas asuva Mõniste põhikooli eelkäija Lutsupalu algkool. Tänapäeval viiakse koolilapsi rahvakalendri tähtpäevadel kivi juurde ja kõneldakse seal endistest rahvakommetest.

Nüüdisajal ei käida kultuuripärandi, sealhulgas looduslike pühapaikade tutvustamisega alati parimal viisil ümber. Riigimetsa Majandamise Keskus (RMK), mis on Hargla kihelkonnas tähistanud Koiva jõe matkaraja, on Tellingumäe ohvrimäni kohta käiva informatsiooni kopeerinud Ilumäe hiiepärnaga seotud materjalidest. Lisaks leiab matkaja teabehvilt mäni asemel hoopis niinepuu pildi.

Samamoodi oli toimitud Tellingumäe ohvikiviga: matkaja või muidu huviline konkreetse kivi kohta teavet ei saa, küll aga üht-teist Põhja-Eesti ja Läänemaa pühakivide kohta.

Välitööd Hargla kihelkonnas kinnitasid, et edukaks inventuuriks peab rühmas olema mitut põlve kohalik ehk inimene, kes kõneleb kohaliku keelt ja tunneb maastikku. Meie rühmas olid nendeks Marju ja Kaarel Kõivupuu.

Kohapärimust sisaldavaid tekste tuleb kriitiliselt analüüsida nii paiga asustusloo kui ka piirkonna üldise ajaloo kontekstis. Tuleb olla kriitiline, sest alati on kuskil keegi, kes odava populaarsuse nimel kinnitab männipuu külge pärnapuu sildi ja püüab lihtsameelseid veenda, et see puu ongi väga eriline – nimelt okastega lehtpuu.



Katri kõivistu ja kirikuase. Foto: Marju Kõivupuu.



Kõivupuu Marju ja Tooni (Antonina Pettai). Foto: Kristiina Tiideberg.

Teoriast praktikasse on üks samm

Tuuli Kurisoo
TÜ magistrant



On mõnus juulikuu hommik: parajalt soe ja meeldivalt päikeseline. Õhtuks lubatakse vihma, õigupoolest prognoositakse seda terveks järgnevaks nädalaks. „Klassikaline,“ mõtlen ma, „mis siin ikka kommenteerida.“ Heidan kiire pilgu seljakotti, kuhu lisan äsja laenatud kaks pastakat, mis viimasel hetkel meenusid.

Välitöödeks vajaliku varustuse pakkimine võtab küll planeeritud veidi kauem aega, aga toidupoes läheb see-eest päris kiiresti, nii et lubatud ajaks olemegi Kurekülal. Jätame olmeasjad esialgu laagripaika ja suundume linnamäele. Mind valdavad kahetised tunded: ühest küljest erutus ja põnevus, teisest küljest kartus midagi valesti teha. Ikkagi minu esimesed kaevamiste juhatajad, minu esimene suurem vastutus! Õnneks on ka minul juhendaja ning selles valguses on kohe palju kindlam tunne.

Minu uurimisaluseks muistiseks on Kureküla linnamägi ja eesmärgiks on välja selgitada selle kasutusaeg. Loodame leida mõnda muistset tuleaset või tules hävinud puitkonstruktsiooni osa, mis võimaldaks meil kasutada radiosüsinikmeetodit ja seeläbi määrata koha vanus. Jaan Jungi kogutud materjalides selle linnuse kohta on juttu sõe leidmisest, kuid Harri Moora 1951. aasta proovikaevamised võtavad viimasegi lootuse. Tõenäosus, et sütt leiame, on üsna väike.

Viimane tähendab meie jaoks seda, et on vähem dokumenteerimist, aga vastutus muistise eest ja saadava teabe kvaliteedi suhtes jääb ikkagi samaks. Ja see kõik jääb minu õlgadele. Rääkimata uuest dimensioonist, mis kaevamiste juhatamisega kaasas käib: võtta vastu otsuseid, kuidas kaevata, kui sügavale, milliste töövahenditega; hoolitseda, et kõik kaevajad saaksid aru, mida nad tegema peavad; korraldada logistika ja lahendada olmeküsimused.

Ühtäkki leidsin end situatsioonist, kus minust oli saanud autoriteet ja ühtlasi ka keegi, kes pidi kursis olema kõigega, mis toimus kaevandis ja laagrielus. Nüüd

olin mina see, kelle poole pöörduti kahtlaste leidudega, et ma ütleksin, millega on tegu, ning annaks hinnangu nende arheoloogilisele väärtusele.

Ka kogunud kaevajatel võib teinekord olla raskusi väikeste ja väliste eritunnusteta potikildude kividest eristamisel. Niisamuti pidin otsustama, mida järgmisena teha, kui kellelgi töö otsa sai, jagama soovitusi, mida õhtusöögiks valmistada ja samal ajal pidin kaevandil silma peal hoidma, kaevamiste käiku kirjeldama ja dokumenteerima.

Viimane on omaette stressiallikas, kus kahtlused ja küsimused tekivad igal sammul. Kas ma olen piisavalt tähelepanelik? Hoolikas? Kas ma saan nendest kihtidest õigesti aru? Kas mu kirjeldused on piisavalt arusaadavad? Kas valitud kaevamismeetod on ikka parim?

Arvan, et välitööd läksid hästi. Ilm oli jahedavõitu, jagus äikest ja vihma, aga ka päike ei unustanud meid päris ära ning oma tööga mahtusime ajagraafikusse. Teisel päeval rõõmustasid meid seitse potikiildu. Tõsi, nende puhul pole tegemist küll millegi erilisega, aga tegu on seni ainukeste leidudega sellest linnusest. Kaitseehitistele viitavaid konstruktsioone me kahjuks ei leidnud, kuid dateerimiseks vajalikku sütt saime mitme koha pealt ja nüüd ootame tulemusi.



Kaevamised on lõppenud. Oleme veidi väsinud, aga õnnelikud, sest kõik läks korda. Foto: Mana Kaasik.



Pärast iga kaevatud kihti käib usin dokumenteerimistöö. Foto: Heiki Valk



Kaevamised hakkavad otsa saama. Oleme jõudnud loodusliku aluspinnaseni, veel on vaja kaevandit joonistada, pildistada ja kirjeldada. Foto: Heiki Valk

Ajarännu ABC ehk mõni sõna muinasaja taaskehastamisest Eestis

Kristjan Oad
TÜ magistrant



Raua hinnast sain tõeliselt aru siis, kui ka õhtuks ei olnud sulatusahi leeki üles võtnud. Muidugi teadsin, et iga muistne inimene kasutas kogu oma elu jooksul vaid kilo-paar rauda ja see oli tollal väärt mitme kuu toitu. Samuti teadsin, millises ahjus rauda sulatati. Aga seistes, käed savised ja lõotsa vajutamisest kanged, sai raua väärtus mulle väga teravalt selgeks.

Jätsime maha neli soojustatud seinat, elektri ja voolava vee. Veetsime kümneid tunde, et teha lihtsaid, aga nutikaid muistseid riideid. Asetasime end olukorda, kus mugavus, toit, soojus ja lõbu sõltuvad vaid sellest, kui hästi või halvasti saame hakkama tollaseid olusid jäljendades. Muidugi me ei teadnud ega saanudki teada, kuidas nad tollal midagi tegid. Mõnikord teadsime, millega nad mida tegid, aga sellega ka teadmine lõppes.

Edasi oli kõik tõeline ja vahetu oletus, tõlgendus, katsetus. Kui mitte midagi muud, siis saime tunda, kuidas oli elada tuhat, aga ka kaks tuhat või viissada aastat tagasi, enne tänapäevase elatus-, mõtte- ja eluviisi sündi. Pärast sellist kogemust on ilmselge, nagu ajaloolased on nentunud, et põhjamaal ellujäämiseks vajas karvutu ja küünteta inimene kogukonda. Kes on elanud mõnd aega nii, et õhukest nahast talla all on vaid muld, tuul ei sumbu tänavates ja ainsaks valguseks on pirtsakas tuli, saab õige pea selgeks, et öös on olendeid, keda me ei näe, küll aga tunneme. Paljugi, mis paberil on abstraktne, saab taaskehastades armutult konkreetseks.

Miks me seda tegime? Igaüks ise põhjustel. Mõni nimelt otsiski seda, millest ülal juttu – vahetut elamust, kogemust pea unustatud ajast. Teine otsis vaheldust tarbimisest, sellest, et tegijat ja kasutajat lahutab pool maailma, et sõrmed ei oska enam muud kui klahve suruda. Pole kahtlust, et ka see on kunst ja tänu-



Kui vokki veel ei olnud ... Foto: Kristina Rebane.

väärne töö, mida teevad need, kellele on südamelähedane oskuste omandamine, lihvimine ja edasiandmine.

Satub, et arheoloog teeb sellest või teisest muistsest asjast koopia, ent kuigi see võib olla sarnane, ei ole taaskehastaja tegevus siiski sama. Tema teeb endale, ta taasloob muistset kas eseme

enda või selle tegemise röömu pärast. Tahaks uskuda, et kes endale või lähedasele õmbleb ja tikib, puud voolib, rauda võidab või võru valab, tunneb sama, mida need, kelle käed tegid asju, mida maapärest leidakse. Me ei tea, aga me proovime ja tunnetame. See muistsus ei ole vahest teaduslik, aga on sügav ja isiklik.



Suure lisaväärtusega teadmismahukas tootmine muinasaja moodi. Foto: Kristina Rebane.

Ehk isegi kõige rohkem on neid, keda tõmbab kiiver, rõngasrüü, mõök ja kilp. Mis seal salata, kui kõlab sõna muinasaeg, meenub Lembitu, sõda ja meheramm. Nii meilt kui mujalt võib leida seltskondi, kes kohtuvad, et õppida võitlema mõõga, oda ja kirvega. Aga nende võitlus on ohutu ja sõbralik. See on sport. See on sõprus- ja vennaskond ning mõnele neist on see eluviis.

Annab otsida uhkemat vaatamängu, kui on sajad raudsed mehed raudsetes rüüdes kohtumas, et murda rivi, võita vastane ning panna proovile käte ramm ja mõtte kiirus. Kes on hinganud sisse neid tuhandeid võimalusi, millest tuleb leida see õige, kes on õppinud nägema kõrvade ja kuklaga, kes on jooksnud väljal, hiilinud metsas, higistanud linnusevallil – temale ütleb iga sõna, mida kroonik taplustest kirjutab, mitu korda enam kui kellelegi teisele. Mis on siin ajaloolist? Mõned võtted, mõned killud teadmisi relvast ja rüüst. Aga julgen pärast mitut aastat öelda, et inimesel on nagu muistegi kaks kätt ja kaks jalga, ja kui mõök on sama pikk ja tema puudutus sama halvav, teeb tänapäeva võitleja pärast kaotusi, katsetusi ja võite lõpuks asju samamoodi – tõhusaimal moel – nagu mees tuhat aastat tagasi.



Sõjamehe parim sõber. Foto: Kristina Rebane.



Peened manöövrid paadisillani. Foto: Nina Talvela.

Mis on sel intuiitsel, romantilisel ja ehk naiivselgi hobil pistmist arheoloogiaga? Niipalju, et mõnigi kord satuvad taaskehastajad tegema natuke teadust. Sageli rekonstrueerivad nad pea teadusliku täpsusega mõne arheoloogilise leiu, kuni sihiks on vaid iseenda tunne, et nüüd ongi nagu päris. Nii võib Eestist leida terve hulga taastatud ajaloolisi esemeid: Raatvere paja koopia, mis on väga tõhus köögiirist; kõlavööd, mille mõõt ja muster on pärit Virunuka vöölt; lipuoda, kus on ka järele proovitud, milline võis olla kangas, millest olid maa sees järel vaid riismed; ning kümneid võrusid, sõrmuseid, keesid, mis vormitud üks ühele muistsete eeskujude järgi.

Ning muidugi riided. Me ei tea ju õieti midagi sellest, kuidas muinaseestlased riides käisid, aga seda midagi on taaskehastajad hakkajad järele proovima. Teadmata küll täpseid lõikeid või tegu-moode, kuid leides neiks eeskujusid igast ilmakaarest, katsetavad taaskehastajad pidevalt, kuidas rõivaid kanti, kui palju ja milliseid oli vaja ning kuidas pidasid need vastu vihmale, külmale, lumele. Need teadmised ei ole tavalises mõttes eksperimentaarheoloogilised – need ei kirjelda üht kitsast perioodi, küll aga peavad paika iga aja kohta, kui rõivamaterjal kasvas põllul või kõndis karjamaal ning rõivas tehti käsitsi. Võib-olla ei ole see teadus, aga annab vahetut aimu, kuidas inimesed tollal päevast päeva elasid.

Ja muidugi maailmapildi ja vaimse kultuuri põnev ilmaruum. Kui rõivamoest teame vähe, siis mõttemaailmast veel vähem. Üht-teist saab oletada, mõnda asja ajas tagasi kanda, aga need on kilud, mis omavahel isegi ei puutu. Siiski on Taanis, Soomes, Eestis ja ilmselt ka Venemaal taaskehastajaid, kes ei lase end sellest fragmentaarsusest häirida. Nad ütlevad kindlas kõneviisis välja, mida arheoloogid oletamisi arvavad, täidavad valusamad valged laigud leidlikuse ja loogikaga ning kujutavad mõneks tunniks või päevaks ette, et ollaksegi inimesed muinasajast.

Teadvustades erinevusi tänapäevast elust ja väärtustest ning sellest, mis on iseloomulik just sihiks seatud ajastule, üritavad nad siseneda muistse inimese mõttemaailma, hakata natukenegi vaatama maailmale tema pilguga. Sellise omalaadse rollimängu ajaks on igaühel muistne isiksus, kellena tegutseda – väljamõeldud, ent igati realistlik ja tollal elada võinud karakter. Mänguline element, mingisugune ajastuloogiline motiiv, miks just sellised inimesed muinasajal kohtuvad, ja väike intellektuaalne konflikt, mis tekib tegelastesse sisse kirjutatud huvide pörkimisest, annab killukese põnevust, mis hõlbustab muinsusse sulandumist. Tulemuseks on üürrike aegruum, kus nagu olekski teine ajastu, kus nagu tegutsekski omas keskkonnas inimesed ajast tuhat aastat tagasi.

Loomulikult ei hakata mõne või mõne-kümne tunni jooksul mõtlema täpselt nii, nagu muistsed inimesed. Ent vähemalt minu kogemuses aitab selline kehas-tumispüüd, ettevalmistumine ja sellise mängu mängimine näha paljusid perspektiive, mis on leidudes või teadusteks-tis tegelikult alati olemas, aga mida ehk isegi leiu kaevaja või teksti koostaja päris ei hooa.

Kes seda kõike siis teevad? Kes on need inimesed, kes harjutavad kätt mõõga-ga, punuvad põimkirjalisi võõsids, valavad vaske või mõtlevad endid Lembitu vaarisa kaasaegseiks? Säravatest isiksus-est ei ole taaskehastajate seas puudust, sest tegu on intelligentse, loomingulise ja sõbraliku rahvaga. Aga nimesid loet-leda läheks pikaks – neid tuleks sadu ja kui ka nimetada vaid tõelisi entusiaste, siis kümneid. Liiasi ei ole neil taaskehastajail ühist muud kui üksnes selle hobiga tegelemine – harrastajaid leidub eri elualadelt, vanuses, nad pühenduvad sellele eri määral ja põhjusel. Tutuluse veebivariandist leiab taaskehastajate ühenduste nimed ja mõne sõna sellest, kes, mida, kuidas ja kus teeb. Otsi meid – esmalt ehk võrguavarustest – üles ja kui meeldime, tule tee juttu!

Autor on Tartu Ülikooli õigusteaduskonna magistrant ja ajaloolise taaskehastamise seltsi Idatee Vardjad liige.

Haruldane sõjanuiapea Hargla

Tammekülast

Ain Mäesalu
TÜ



2008. aasta suvel leiti ansambli Metsatöll trumhari Marko Atso Harglas Tammekülas asuva talu õuelt pronksist nuiapea, mille sarnaseid pole Eestist varem avastatud.

Haruldane nuiapea tuli päeva- valgele maapinna planeerimis- tööde käigus mulla seest. Leiu- koha ümbruses aga puudub arheolo- ooliline kultuurikiht, mis võiks jutustada selle salapärase relva lugu. Seetõttu tuleb eseme analüüsimiseks kasutada mujalt saadud teavet: sarnaseid nui- päid, kunstiteoseid ja kirjalikke allikaid.

Venemaalt leitud seda tüüpi nuiapeade kohta märgitakse, et nende pronksist korpuse sisemus oli täidetud pliiga. Tammeküla eksemplar on siiski tühi, mistõttu ka suhteliselt tagasihoidliku kaaluga – vaid 184,7 grammi.

Relv või võimusümbol

Löögijäljed Hargla Tammeküla sõjanuia suurtel nukkidel annavad tunnistust tõsiasjast, et seda kasutati relvana. Ebaühtlasemalt ja vähem on kulunud väiksemad nupud, mõnevõrra rohkem on kulunud suurtest nukkidest ühel pool asuvad nupud.

Tõenäoliselt näitab see, kuidas asetses nuiapea 60–80 cm pikkuse puuvarre otsas. Kui nuiaga löi peamiselt ratsanik ja esmajoones vastu jalameeste kiiv- reid, kulusid rohkem ülalpool asunud nupud. Kui aga nui valdajaks oli jalgsi võitlev sõdalane, võisid tema antud hoopide tagajärjel kuluda enam hoopis alumised nupud.

Mitmed relvaajaloolased, kes on käsitlenud 11.–13. sajandi metallpeadega nui- asid, rõhutavad, et need olid kasutusel küll relvadena, aga samas võisid olla ka kõrge- mat staatust näitavad võimusümbolid.

Eesti arheoloogiliste leidude seas tunti seni vaid kolme metallist nuiapead (foto lk 52), mis meenutavad äräldigatud ehk n-õ fassetitud nurkadega kuupi. Selliste nui- apeade välimus näitab, et ka neid kasutati



Hargla Tammekülast leitud nuiapea. Foto: Ain Mäesalu.

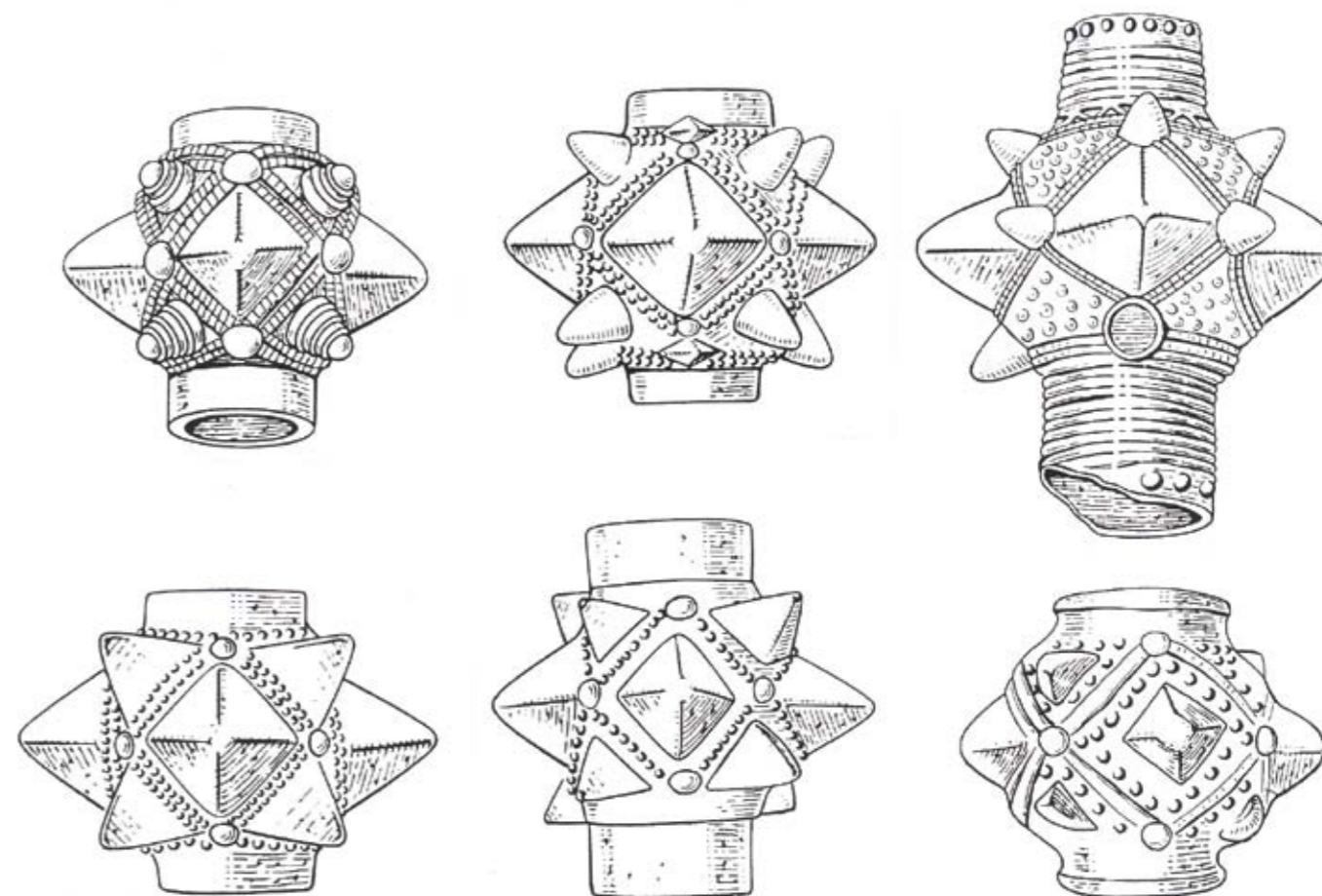
relvadena. Esemete leiukontekst viitab võimalusele, et tegu võis olla ühtlasi kõr- gema staatusega isiku võimusümboliga.

Fassetitud nurkadega sõjanuia on kju- tatud Saaremaal Karja kiriku skulptuuril. Ühe hüpoteesi järgi kujutatakse sellel Püha Nikolausega seotud imetegu, mille põhjal tõi Nikolaus koju tagasi paganliku üliku juurde veinikallajaks röövitud nooruki.

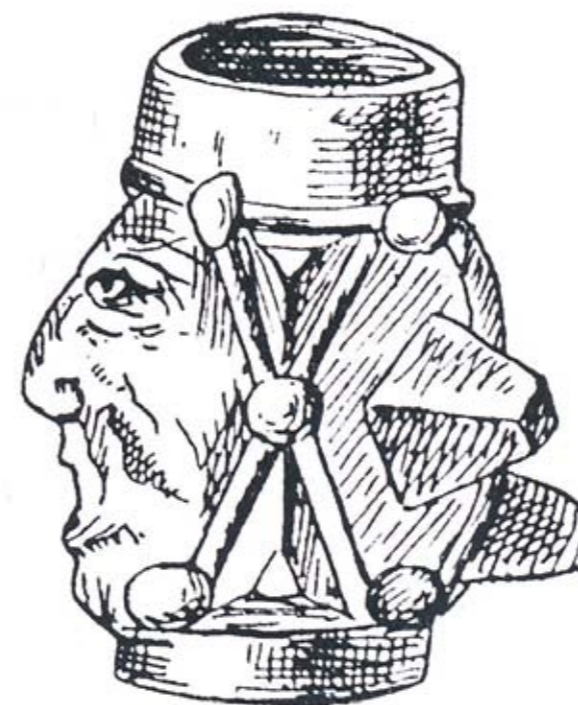
Helen Bome ja Kersti Markuse arvates võib kujutatud nuiamees sümboliseeri- da kohalikkude vanemat, kes oli oma poja võõrsilt tagasi saanud. Seega võib mehe käes olev nui kujutada ka Saaremaa üli- ku võimutähist. Karja kiriku ehitamise ja skulptuuride valmimise ajana on viimasel ajal välja pakutud aastaid 1262–1285.

Sõjanuiasid märgitakse veel 14. sajandi teisel poolel Tallinnas koostatud kahes dokumendis, linnamüritornide pealike ja neile eraldatud relvade nimekirjas. Relvadest märgitakse siiski üksnes nui- asid ja ambe.

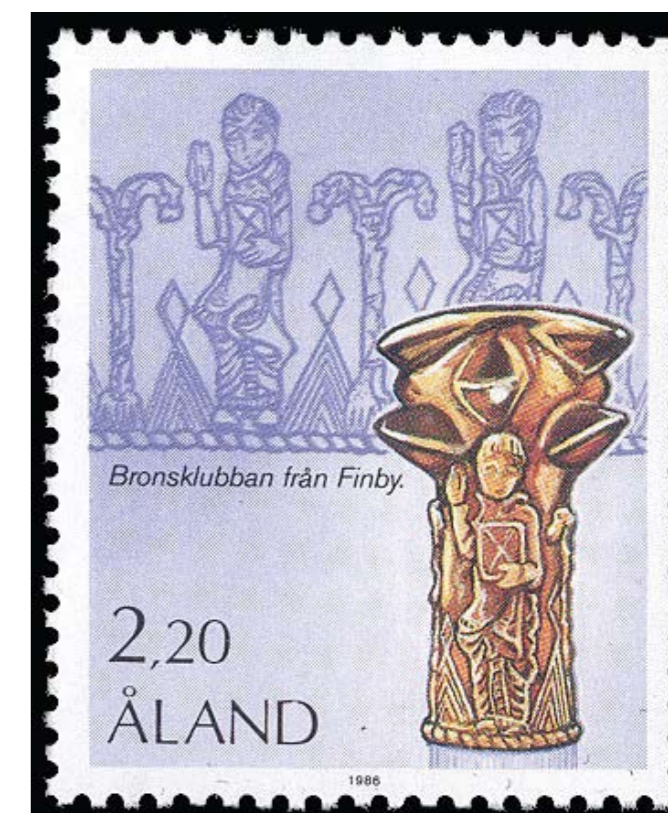
Ammud olid sel ajal linnade kaitsmisel kõige olulisemad relvad. Nui kui sõja- riista hädavajalikkus keskaegses linna- müritornis on aga vägagi küsitav. Kas ei võinud nuiad sümboliseerida hoopis tornipealikele antud võimu? Tornipea- lik pidi ilmselt peale oma torni organi- seerima ka teatud linnamüritõigu kaitses. Nõnda oli tal täita tähtis roll ja ta pidi olema kõigile äratuntav. Tegemist on siiski üksnes hüpoteesi- ga, mida nappide allikate põhjal pole võimalik tõestada.



Venemaalt leitud III ja IV tüüpi nuiaräid (Анатолий Кирпичников. Древнерусское оружие, 2. Копья, сулицы, боевые топоры, булавы, кистени IX–XIII вв. 1966).



Rootsist leitud nuiapea (Juhani Rinne. Sotaniijista museomme kokoelmassa. – Suomen Museo, XVI, 1909).



Postmark Ahvenamaalt leitud nuiapea kujutistega.

Analoogsed leiud mujalt

Hargla Tammeküla nuiapea kuulub Anatoli Kirpitšnikovi koostatud tüpologia järgi kolmandasse tüüpi. Sinna kuuluvaid nuiapäid on teada vaid veidi üle kahekümne. Neid on sagedamini ette tulnud Vana-Vene riigi aladel (foto lk 51 ülal: 1–3), üksikuid eksemplare on leitud Kaama jõe keskjooksult, omaaegse Volga-Bulgaaria ja tänapäeva Bulgaaria alalt, Ungarist, Poolast ja endiselt Ida-Preisimaalt, Leedust, Lätist, Rootsist ning Soomest.

Kirpitšnikovi nuiapeade klassifikatsioonis sarnanevad nendega ka IV tüübi esindajad, millel on kaheksa väikse nupu asemel püramiidjad nukid (foto lk 51 ülal: 4–6). Teiste elementide poolest on mõlemat tüüpi nuiapead väga sarnased ja lähedane on ka nende levikuala.

Kõige enam on IV tüübi esindajaid leitud Vana-Vene riigi territooriumilt (26 eksemplari), sealjuures arvukamalt esineb neid Kiievimaal. Üksikuid IV tüüpi nuiapäid on leitud Volga-Bulgaariast, Serbiast, Ungarist, Valgevenest, Poolast, Ida-Preisimaalt ja Leedust. Neile lisanduvad veel kolm eksemplari Lätist ja neli Rootsist.

Kirpitšnikov dateeris mõlemad tüübid 12. sajandisse ja 13. sajandi I poolde. Tema arvates valmistati neid peamiselt Lõuna-Vene linnades mongoolite sõjakäiguni 1240. aastal. Siiski on Lätist Asote linnusel ühe IV tüüpi nuiapea katked ja Novgorodist III tüübi esindaja leitud 13. sajandi II poole kultuurikihist. Seega võidi vaadeldavaid esemeid valmistada veidi hiljemgi või olid mõned eksemplari lihtsalt pikemat aega kasutusel.



Eestist leitud fassetitud nurkadega nuiaped Pada kalmistult, Siksälä kalmistult ja Otepää linnamäelt. Foto: Mats Öun.

Kes oli see meister?

Rootsist on leitud üks üpris omapärane sõjanui, millel esinevad sellele nuiatüübile iseloomulikud elemendid, kuid ühel küljel on aga kujutatud mehe nägu (foto lk 51 all vasakul). Nuiatüübistaja võis eeskujuna võtta ühelt teiselt, veelgi rohkemate kaunistustega nuiatüübilt, mille üksikuid esindajaid on leitud peamiselt Skandinaaviast ja Inglismaalt.

Viimaste seas torkab silma Ahvena- maalt leitud eksemplar, mis on jõudnud isegi postmargile (foto lk 51). Margil on nuiatüübistaja sellele kujutatud mehe tahaks esmapilgul seostada 12.–13. sajandi rõngasrüüsid kandvate ristisõdijatega, kes annavad mingit vannet. Seevastu margi esiplaanil olev mees tundub olevat munk.

Naabermaade leidude dateeringute põhjal võib arvata, et Tammeküla sõjanui pärineb samuti 12. või 13. sajandist. Raskem on kindlaks teha eseme valmistamiskohta.

Pronksivalamise asjatundjate hinnangul on selle teinud väga heade oskuste ja kogemustega meister. Kuna seda tüüpi nuiapäid on seni kõige arvukamalt leitud Venemaalt, võib esialgu oletada, et ka Tammekülast

leitud eksemplar on seal valmistatud. Samas pole usutav, et Tammeküla nuiapea oleks ostenud Venemaalt mõne linna turult. Seni avaldatud nuiapeade joonistelt ja fotodelt torkab silma, et suurel osal arheoloogide poolt ühe tüübi alla paigutatud nuiapeadel on detailides ja kaunistustes siiski märgatavaid erinevusi. Selle põhjal võib oletada, et põhiosa neist pole valmistatud kindla eeskujuna järgi ega mitu tükki järjest.

Kõne alla tuleb võimalus, et osav meister tegi nuiapäid üksikeksemplaridena ja üksnes siis, kui mõni ülik oli esitanud tellimuse. Seda oletust toetab fakt, et võrreldes teiste relvadega, nagu odaotsad, sõjakirved ja mõõgad, mille hulgas kohtab ka detailides väga sarnaseid eksemplare, on pronksist nuiapead siiski suhteliselt erinevad ja igal pool küllaltki harvaesinevad leiud.

Sõjanuia Eestisse sattumise küsimuses saab välja pakkuda üksnes oletusi. Näiteks võis nuiatüübistaja keegi Vene ülik 12.–13. sajandil Kagu-Eestisse tehtud sõjakäigul või ehk pudenes see tema võõlt põgenemise ajal. Kui aga mõnel siinsel vanemal oli näiteks perekondlikke kontakte mõne Vene ülikuga, siis võis see nuiapea siia jõuda ka kingitusena.

Lembit Jaanits – mees, kes tahtis teada saada, millega kõik algas

Intervjueeris Nele Kangert
TÜ magistrant

Eesti arheoloogia tõelise grand old man'i Lembit Jaanitsa juures ei ole just palju tava- pärast. Kui tavaline on pidada 60 aasta pikkust teadlaskarjääri, teha seejuures kümneid ja kümneid välitöid ning olla kiviaja uurimise suunaja ter- vetele põlvkondadele? Tavatu on ka Jaanitsa viis Tutuluse küsimustele vastata. Ei ole palju neid, kes võtaks vaevaks vastata ajakirjale kaheksaleheküljelise käsikirjaga, aga Lembit Jaanits võtab ja kirjutab.

Kuidas sattusite arheoloogia juurde?

Otsustav oli huvi ajaloo, eriti kaugema mineviku vastu, seda tundsin juba koolipõlves. Ajalooõpikute kõrval süvendasin seda mõned populaarteaduslikud raamatud, nagu Harri Moora "Eestlaste kultuur muistsel iseseisvus-ajal", mille põhjal meie keskkooli ajalooõpetaja Maimu Tõldsepp lasi koostada referaate, ja Richard Indreko "Eesti ürgaeg", mis valgustas Eesti esiajaloo vanimat perioodi. Juba keskkoolis lugesin ka viieköitelisena kavandatud "Eesti ajaloo" algusosa.

Lõpetasin keskkooli 1942. aasta kevadel, mil Tartu Ülikool sõja tõttu uusi tudengeid vastu ei võtnud. Kui oktoobri teisel poolel vastuvõttu siiski alustati, õnnestus mul filosoofiateaduskonda sisse saada. Algul püüdsin käia võimalikult paljudel mitmesugustel loengutel, et saada ettekujutust, mida üldse paku- takse. Püsivamalt jäin kuulama Richard Indreko arheoloogia-, Gustav Ränga etno- graafia-, Armin Tuulse kunstiajaloo- ja Friedrich Puksoo bibliograafialoenguid. Kevadel sooritasin arheoloogias ka alam- astmeksami koos selle juurde kuuluva üsna lihtsa referaadiga. 1943. aasta augustis õnnestus osa võtta Indreko juhutatud pisikesest kaevamisest Tamula neoliitilisel asulakohal.

Sama aasta lõpus avanes võimalus saada tööd Tartu Ülikooli arheoloogia-



Lootvina maa-aluse kalmistu kaevajad 1946. a. Keskul Leo Metsar ja Lembit Jaanits. Foto: AI FK 10979.



Lõhavere kaevamistel 1957. a. Foto: AI FK 11018.



Lembit Jaanits, kiviaja uurija (arheoloogia näituse jaoks „poseeritud“ foto). Foto: AI FK 11005.

muuseumis. See asus juba Tallgreni ajast suures hoones praegusel Vanemuise tänaval. Nimelt oli seal sõjalukorra tõttu käsil arhiivi, peamiselt kihelkonnakirjeduste kopeerimine, milleks mindki kasutati, kuigi olin vormistatud vakantsile muuseumiteenija ametikohale. Edaspidi tuli tegelda ka muuseumileidude pakkimisega ja nende evakueerimisega mitmesse kohta maale, kuhu viidi Tartu teistegi muuseumide kogusid. Evakueerimise põhjendatust kinnitas 1944. aasta suvel muuseumihoonet tabanud lennukipomm, mis läbis katuse ja korruste laed-põrandad, kuid jäi õnneks lõhkemata. Samuti õnneks toimus see pühapäeval, mil inimesi tööl ei olnud.

1944. aasta sügisel, mil ülikooli ja selle allasutuste tööd hakkas korraldama Nõukogude võim, jäin arheoloogiamuuseumi tööle laborandina, jätkates samal ajal õpinguid ajaloo-keeleteaduskonna üliõpilasena. Nii jäingi arheoloogia juurde.

Milline oli Tartu Ülikooli arheoloogiastudengi elu 1940. aastatel?

Kui võrrelda aastaid kahe eri okupatsiooni ajal 1942–1944 ning 1944. aasta sügisest, siis oli siin erinevusi. Oma pit-

seri vajutas olukorrale muidugi sõda. Saksa okupatsiooni aegses ülikoolis, kuhu ma esmalt sattusin, ei olnudki omaette arheoloogiastudengeid. Olid filosoofiateaduskonnast ajalugu ja sellele lähedaste õppeainete loenguid kuulavad üliõpilased, kellest suur osa alles valis eriaineid, millele spetsialiseeruda. Arheoloogiat luges ainult Indreko, kuna Moora oli ülikoolist eemaldatud. Kahjuks ei mäleta tema täpsemat loengutemaatikat, ka tollal tehtud märkmed on hävinud. Meeles on, et korduvalt mainis ta tuntud paleoliitikumi uurijat Pjotr Jefimenkot, seega oli tegu üldarheoloogia ja paleoliitikumiga. Tema loenguil käis rühm tudengeid, harilikult alla kümne. Nende seas olin mina koos koolivenna Leo Metsariga, tihti oli seal ka juba tollal luuletav Kalju Lepik, pärastine usundiloolane Ivar Paulson, kunstiajaloolane Tiina Nurk – tollal Varang – ja veel mõned.

Paljudel tudengitel oli raskusi oma eluga toimetulekul, sest toidutalonnidega sai poest leiba ning sööklatest putru ja mõne taimse lisandiga supiks maskeeritud vett. Üldiseks tendentsiks oli teatud aastakäikude noormeeste järkjärguline kadumine üliõpilaste hulgast 1943. aastal toimunud mobilisatsioonide tagajärjel. Allesjäänutele lisandus kohustus varuda ülikoolihoonetele talveks küttepuid. Minulgi tuli

suvel veeta mõned nädalad ülikooli Järvselja metskonnas, kandes halge metsast teede äärde. Sealt viidi nad lotjadega Tartusse.

1944/45. õppeaastast alates kehtestati Nõukogude ülikoolis kasutatav kursuste süsteem. Esimesele kursusele võeti kindel arv ajaloolasi, vist 25. Et minul ja Metsaril olid eelmistel aastatel mõned eksamid tehtud, siis arvati meid teisele kursusele, tingimusel, et esimesele kursusele ette nähtud tegemata eksamid sama õppeaasta jooksul järele teeme. Seega kujunes õppeaasta üpris pingeliseks. Meie taolistest tudengitest, keda ei olnud küll kuigi palju, moodustuski teine kursus. See oli üsna heterogeenne. Kuna käisin ka tööl, siis ei olnud ma kuigi tüüpiline tolle aja üliõpilane. Esimene kursus meenutas aga kooliklassi, kus oli loengutel käimise kohustus, oli kursusevanem ja kus oma osa etendas ka komnoorlus.

Arheoloogiale spetsialiseerunud tudengeid oli 1940. aastail üsna vähe. Mina koos Metsariga olime vanimad. Suviti võtsime osa pea kõigest tol ajal mitte just arvukaist arheoloogilistest kaevamistest. 1945. aastal toimusid need Põhja-Tartumaal Nava kivikalmel, 1946. aastal peale Nava veel Kohtla-Järve kivikalmel, Tamula neoliitilisel asulakohal ja Lõuna-Tartumaal Lootvina osalt keskaegsel kalmistul. 1947. aastal tuli meil kui lõppkursust alustavail üliõpilastel, minul Põhja-Tartumaal Toovere tarandkalmel Moora juhatusel, Metsaril Läänemaal Enivere noorema rauaaja laibakalmistul Artur Vassari juhatusel, kaevamistööd plaanistada ning koostada teaduslik aruanne. Enamiku erialastest loengutest pidas meile Moora, mõned ka Vassar. 1947/48. õppeaastal tuli koostada diplomitöö ja see kaitsta, mida me ka tegime. 1940. aastail spetsialiseerusid arheoloogiale ka Vilma Trummal, Herbert Jürimäe, Evald Tõnisson ja Aita Kustin. 1950. aastal aga arheoloogia kui eriala õpetamine Tartu Ülikoolis lõpetati.

Kas teil on olnud eeskujusid? Keda peate oma suurimaks õpetajaks?

Mu peamine õpetaja oli muidugi professor Harri Moora, kellelt olen saanud palju teadmisi nii loengutel kui ka igapäevases töös, aga ka suhtumises esiajalosse kui uuritava objektiga. Ta on mulle olnud ka suureks eeskujuks, millele ma kahjuks võimete piiratuse tõttu pole suutnud soovitud ulatuses järgneda. Teatava eeskujuna kiviaja uurimisel olen silmas pidanud Soome teinekalt esiajaloolast Aarne Äyräpääd.

Millega just kiviaeg teie huvi köitis?

Eks ikka tahtmine teada saada, millega kõik algas. Pealegi on kivi- ja luuesemed



Kunda Lammasmäe kaevamised 1961.a. Lembit Jaanitsa juhatamisel. Foto: AI FK 11017.

väga ilusad. Mõnikord varakevadel, kui lumi tormiliselt sulab, on mul olnud tunne, et jääaeg on lõppemas.

Millist uurimisteemat peate ise enda jaoks kõige olulisemaks?

Ei oskagi öelda, milline kitsam teema selline võiks olla. Mu eesmärk on olnud kogu Eesti kiviaja, eriti aga neoliitikumi ainese kronoloogilise järjestusse asetamine. Selleks andsid aluse Emajõe suudmeala asulakohad, iseäranis Akali. Seal ilmnes ka varem fikseerimata varaneoliitilise kultuuri olemasolu, mida umbes samal ajal Narva jõe alamjooksul uuritud asulakohtade järgi hakati nimetama Narva kultuuriks. Narva asula kaevaja, Peterburi arheoloog Nina Gurina pidas neid algul aga varapronksiaegseiks. Alles Akali stratigraafia võimaldas selle kultuuri dateerida varaneoliitikumi, millega peatselt seostusid ka Läti ja Leedu leiukohad ning hiljem kaugemal ida pool avastatud Ülem-Volga kultuur.

Millised on olnud teie meeldivaimad kaevamised ja meeldejäädavamad leiud?

Kaevamised on üldiselt meeldivad, kui nad annavad häid tulemusi, ja selliseid

on olnud üsna mitu. Et kaevamistel ei tule mitte ainult kaevata, vaid ka elada, siis on oluline osa olmel. Selle poolest on kiviaja asulakohad harilikult soodsad, et paiknevad veekogude kaldal, kus ilusate suveilmadega on võimalik ka suvitada. Nii on üks meeldivamaid kaevamiskohti olnud Valma Võrtsjärve läänekaldal, kus kaevasime aastail 1950 ja 1953–1955, saime sõbraliku ulualuse Saba talus ja avastasime ka mitu huvitavat leidu, sealhulgas kaksikmatuse luust ja merevaigust loomakujukestega. Väga omapäraseid kaevamistingimused olid Emajõe suudmealal, kus meie kaevajate kollektiiv elas väheasustatud soosalal, meil tuli käia suure sõudepaadiga viie-kuue kilomeetri kaugusel tööl ja kaasavõetud jahust tuli ise leiba küpsetada.

Kui aktiivselt tänase Eesti arheoloogiaga kursis hoiate? Kas tegelete veel uurimistöoga?

Praeguse arheoloogiaga ei ole ma kuigivõrd kursis. Peamiselt võtan osa Eesti Arheoloogiaseltsi iga-aastastest koosolekutest, kus tutvustatakse värskemaid kaevamistulemusi. Mul on kahjuks küll mõned vajakajäämised omaaegses aruandluses, tahaksin neid likvideerida, kuid aastad turjal – rohkem küll liigestes – annavad tunda. Liikumisega on raskusi. Lootust pole siiski kaotanud.

Mis teeb tänases Eesti arheoloogias rõõmu ja mis peaks teisiti olema?

Rõõmu valmistab, et arheoloogiategevus paistab päris jõudsasti edasi arenevat. Sellega tegeletakse nii Tartus kui ka Tallinnas ja arheoloogide näib olevat rohkem kui kunagi varem. Positiivne on ka asjaolu, et nn päästekaevamisi, mille kätte vanasti Ajaloo Instituudi arheoloogiasektor üksvahe hakkas ära lämbuma, korraldavad nüüd spetsiaalsed firmad, kus paljud arheoloogid tööd leiavad. Kuna, nagu öeldud, olen ise eemale jäänud, siis ei oskagi öelda, kas midagi peaks teisiti olema.

Millised omadused ja oskused teevad ühest arheoloogist hea arheoloogi?

Kõigepealt peaks muidugi tundma huvi esiajaloo vastu. Kui selline huvi on olemas, siis edasi on kõik hea, mida inimene oskab. Ja mida osavamini, seda parem. Omadustest on vajalikud need, mis on kasulikud kõigile: tasakaalukus, järjekindlus, visadus ja palju muud taolist. Vististi oleks kasulik ka võime panna tähele detaile ja teha neist järeldusi.

Antiiksadama uuestisünd

Marge Konso
TÜ



Hembo Pagi
Southamptoni ülikool (UK)



Egiptusest teekonda alustanud raskes viljalastis laev on jõudmas oma sihtkohta. Jäänud on viimane miil, mille jooksul on reisijatel pärast üksluist vetevälja ja nii mõndagi, mida vaadata ja imetleda. Tuletorni leek juhatab nad merest kaarjate muulidega eraldatud turvalisse sadamasse, kus sõit lõpeb hiiglaslikus järve mõõtu tehisebasseinis, mille perfektne kuusnurkne kuju näib geomeetrilise imena. Staadionipikkused kivist laohooned ja viljaaidad, administratiivja militaarrajatised, tempel Traianuse kujuga ning muidugi keiserlik palee Palazzo Imperiale – iga ehitis siinsel sadamakail on omaette arhitektuuri-saavutus. Salvete! Tere tulemast Portusesse!

Meie kirjeldus laeva sissesõidust Traianuse-aegsesse sadamasse põhineb arvutanimatsioonil, millega iga huviline saab Portuse projekti kodulehel tutvuda. See virtuaalne 3D-simulatsioon on üks paljudest, mida Southamptoni Ülikooli töörühm on arheoloogide Graeme Earli ja Simon Key juhendamisel viimaste aastate jooksul Portuse kohta loonud. 3D-mudelid on tehtud sadama igast olulisest kujunemisjärgust ja väljakaevamistel uuritud ehitistest. Sellised rekonstruktsioonid aitavad arheoloogilisi uurimistulemusi illustreerida ning paremini mõistatavaks muuta.

Lisaks on simulatsioonidel ja mudelitel arheoloogide jaoks veel teinegi tähtis eesmärk – need on oluliseks töövahendiks, mille abil läbi proovida uurimisprobleemi erinevaid lahendusvariante ning jõuda kõige tõenäolisema tõlgenduseeni. Valguse langemise ja inimeste liikumise simulatsioonid on aidanud luua ettekujutuse sellest, milline oli mõne Portuse hoone ruumi otstarve ja tähendus. Laevasõidu simulatsioonide abil saavad arheoloogid aga uurida võimalikke navigatsiooni ja logistikat sadamas.

Arheoloogiliste 3D-mudelite aluseks on välitöödel kogutud andmed. Portuse projektis on algusest peale peetud oluliseks uuritavate alade igakülgset digitaalset dokumenteerimist, täpset mõõdistamist ja tulemuste visualiseerimist. See põhimõte õigustas ennast täielikult ühe rajatise puhul, mille maapealne osa oli peaaegu täielikult hävinud ja mille algne otstarve oli varasematele uurijatele jäänud lahendamata mõistatuseks.

Alles tänapäevaste geofüüsikaliste mõõdistuste põhjal tehtud 3D-mudel näitas, et varem ringikujuliseks peetud hoone oli tegelikult ellipsikujuline. Ja see on oluline erinevus, sest niisuguse põhiplaani ehitist sai olla ainult amfiteater. Et enne ei olnud keegi ühestki antiiksadamast amfiteatrit avastanud, oli Portuse leid arheoloogidele üllatus.

Iga väljakaevamiste hooaeg Portuses toob endaga kaasa uusi avastusi ja vajaduse senist pilti täiendada. Seega on rekonstruktsioonimudelite loomine pidev protsess, mis käib käsikäes muutuvate teadmiste ja tõlgendustega. Viimatine lisandus muistse Portuse ehitiste galeriisse on suurejooneline laevatöökoda, mis hiljuti keiserliku palee lähedalt avastati.



Plaan Portuse sadamast keiser Traianuse ajal. Fotol on endine sadamabassein tänapäeval.
Alusplaan: Penny Copeland. Foto: Simon Key.

0 0,5 1 km

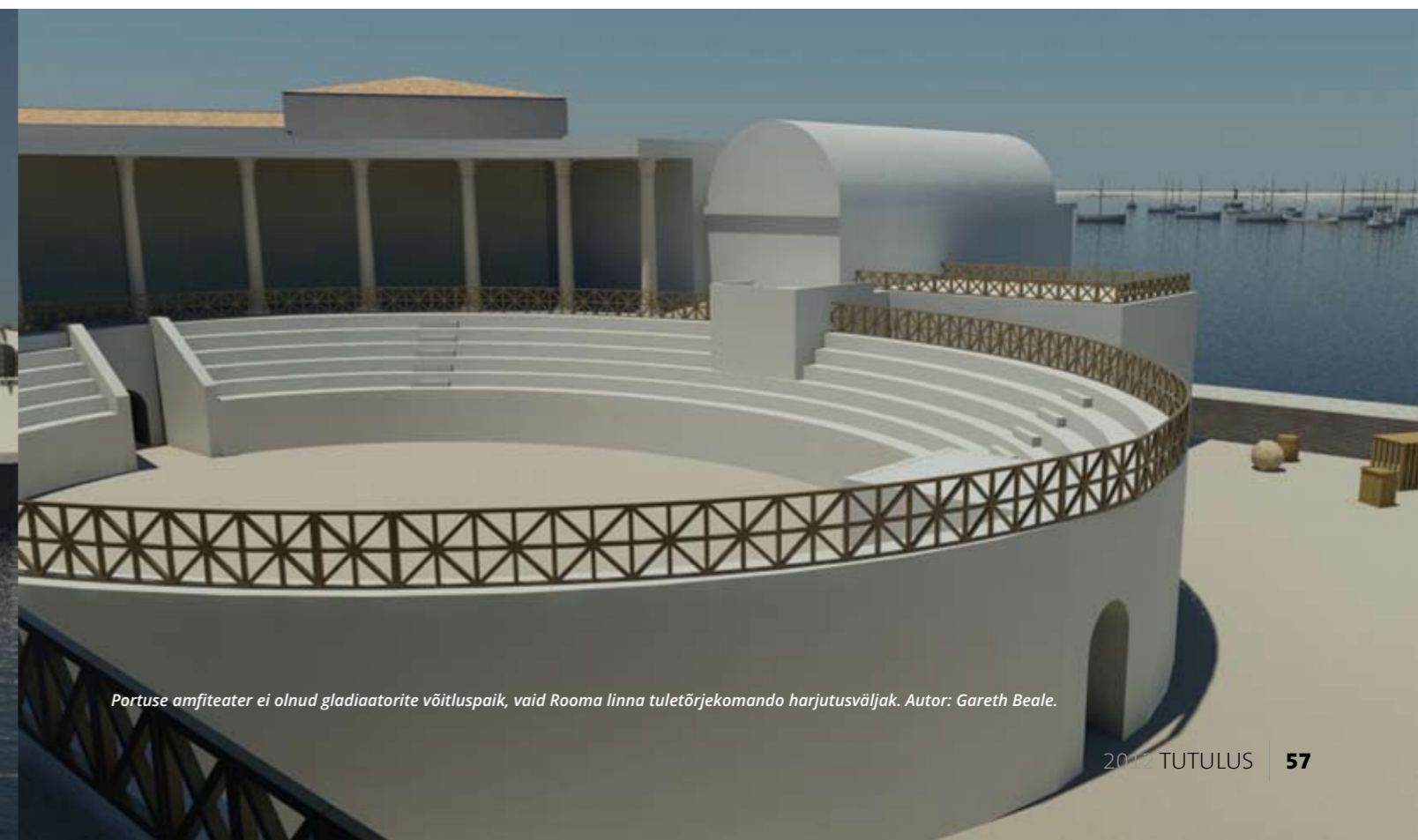


1 - tuletorn, 2 - sadamamuul, 3 - laohoone, 4 - tempel, 5 - palee, 6 - amfiteater, 7 - laevatöökoda

Vaata lisaks:

- Portuse projekti koduleht: www.portusproject.org
- www.flickr.com/photos/portusproject/
- Southamptoni ülikooli digitaalarheoloogia töörühm: acrg.soton.ac.uk

Portuse sadamas oli kaks tuletorni. Arvutirekonstruktsioon kujutab neist väiksemat, mis valgustas teed sisemisse sadamabasseini. Autor: Gareth Beale.



Portuse amfiteater ei olnud gladiaatorite võitluspaik, vaid Rooma linna tuletõrjekomando harjutusväljak. Autor: Gareth Beale.



Mammutiluude jahil

Eve Rannamäe,
TÜ doktorant



Kõik teavad mammuteid – suured karvased vandid, kes ammustel aegadel mööda lumiseid jäävälju liikusid. Vähem teatakse seda, et ka Eestist on mammutiluid leitud, ning veelgi vähem on kuuldud sellest, et vaid 3700 aastat tagasi elasid need suursugused loomad kaugel Põhja-Jäämeres Wrangeli saarel, kuni nad lõplikult välja surid. Selles loos tuleb aga juttu hoopis lõunapoolsematest mammutipopulatsioonidest, kes kord praegust Poola ala asustasid.

Parajasti ollakse keskendunud ühele suuremale luufragmendile, mis on liivases pinnases paistma hakanud. Foto: Lembi Lõugas.

Tegemist oli paigaga, kus umbes 27 000 aastat tagasi kütiti ning tükeldati mammuteid. Vähemal määral leidus ka teiste loomade, näiteks polaarrebaste luid, mis viitavad soojade rebasenahkade kasutamisele. Samas lähedal paiknev kõrgendikuserv oli mammutiküttidele soodne paik: sinna aeti loomad lõksu ning seejärel nad surmati. Mammutite tükeldamisest ja tõenäoliselt ka liha osalisest toiduks tarvitamisest on seelses pehmes liivas (nn lössis) säilinud luufragmente, tulekivist tööriistade katkeid ning söelaike.



Ettevaatlikult eemaldatakse mammuti ülemise lõualuu fragmendi ümbert pinnast. Foto: Lembi Lõugas.

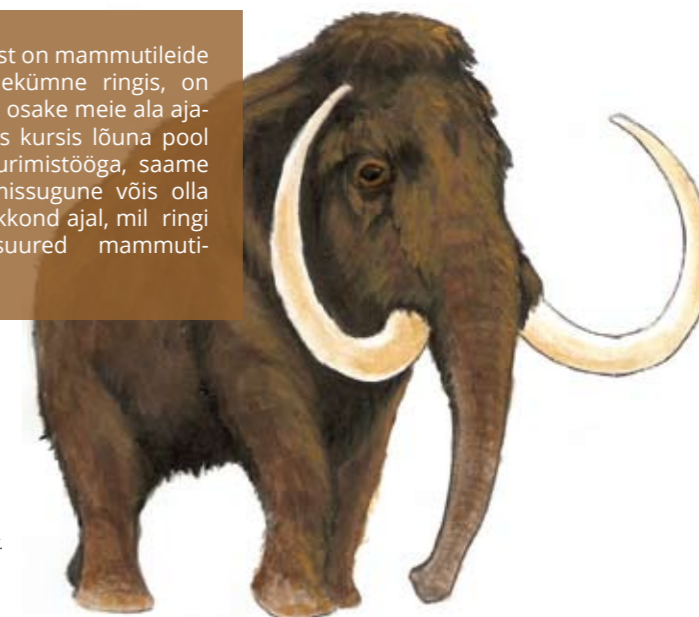
Mõnekümne sentimeetri paksune kultuurkiht sisaldas üsna palju mainitud leide. Iga natukese aja tagant tõstis mõni arheoloogiatudeng pead ja hüüatas: „Tulekivi!“ või „Luu!“ Seejärel fikseeriti leiu asukoht, suleti leid sildistatud kotikesse ning kirjutati kõik leiuandmed hoolikalt üles.

Minule anti naljaga pooleks ülesanne leida mammuti purihammast. Tõsi, käsu peale ei ole võimalik maa seest vajaliku leidu välja kaevata, kuid asusin siiski oma ülesannet täitma. Miks just purihammast? Sest hambad säilivad maa sees kõige paremini ning annavad kord elanud looma kohta kõige rohkem infot. Mitmekümne tuhande aasta vanune mammutihammast võib isegi uurimiseks vajalikku DNA-d sisaldada.



See foto on tehtud juba 2011. aastal. Käes on mul samal suvel Krakówist leitud mammuti terve purihammast. Foto: Lembi Lõugas.

Kuigi Eestist on mammutileide vaid kolmekümne ringis, on need siiski osake meie ala ajaloost. Olles kursis lõuna pool tehtava uurimistööga, saame oletada, missugune võis olla sinne keskkond ajal, mil ringi liikusid suured mammutikarjad.



Karvane mammut. Illustratsioon: Meelis Brikker.

Kaevata oli väga meeldiv: ilm oli ilus, pinnas mõnusalt pehme, seltskond tore ning avastusi tuli rohkesti. Leidsin küll väiksemaid ja suuremaid luuja võhatükikesi ning tulekivikilde, kuid purihammast mitte. Lõpuks, viimasel tööpäeval sattus mulle kätte üks imeiliku kujuga hambafragment. Algul ei osanud ma seda mammuti omaks pidada, kuid kaevandi juhataja kinnitas, et see on tükk mammuti purihambast. Kuigi tegemist oli vaid väikese fragmendiga, olin oma leiu üle väga õnnelik.

Krakówist leitud mammutiluid kuuluvad karvasele mammutile (Mammuthus primigenius). Tänu tervetele skelettidele ning Siberi igikeltsast leitud mammutimuumiatele teame üsna täpselt nende loomade välimuse, elutegevuse ning neid ümbritsenud keskkonna kohta.

Kes olid mammutikütid ja kuidas nad välja nägid? Sellest saab aimu Krakóvi arheoloogiamuuseumi külastades.



Nii on kujutatud 21 000 aastat tagasi elanud mammutikütte Krakóvi arheoloogiamuuseumis. Pöörake tähelepanu ka inimkujude jalge ette asetatud mammuti alalõualuule. Foto: Lembi Lõugas.



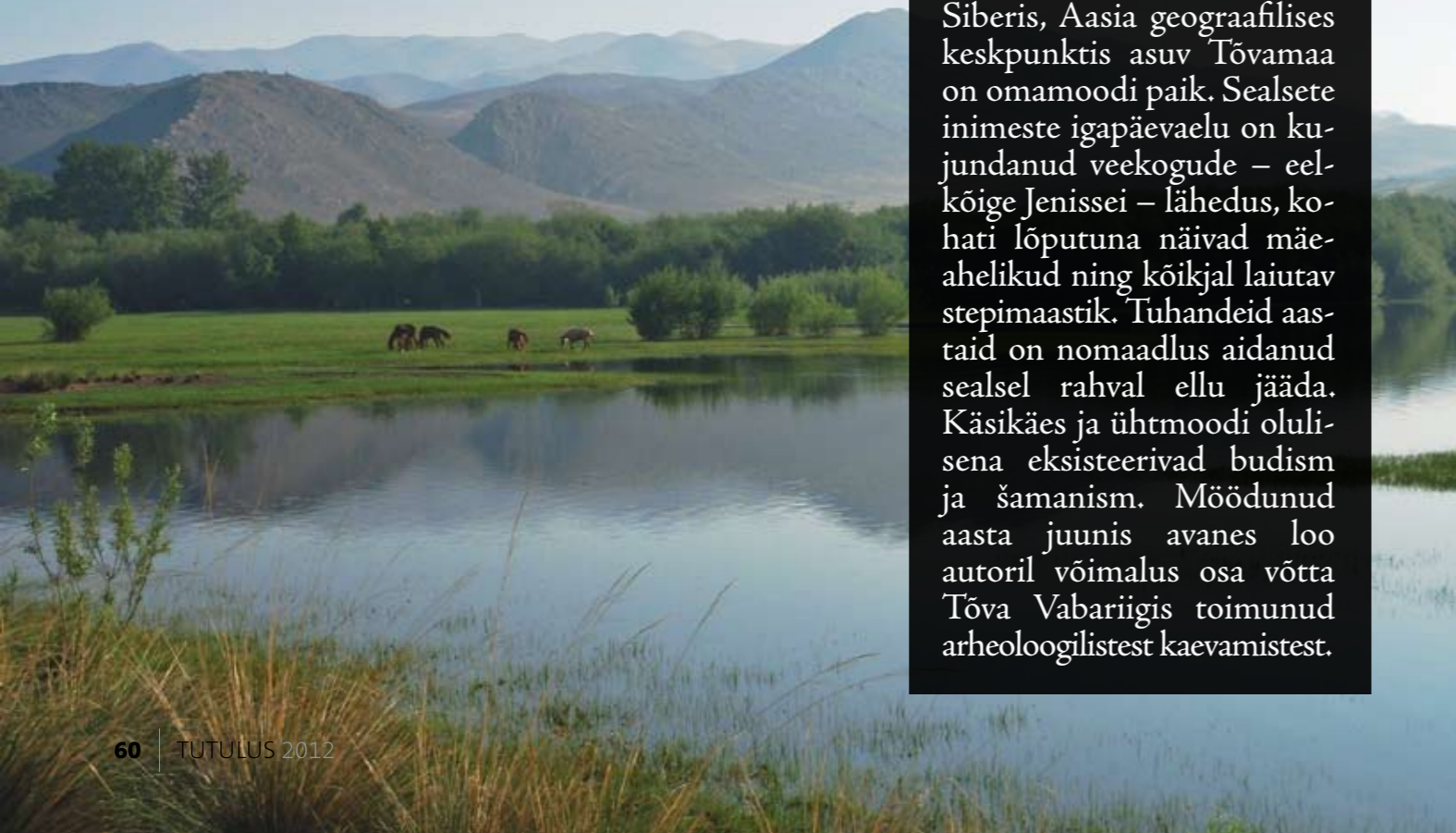
Rännak Tõva vabariigi ajaloo ja uskumuste keskele

Tuuli Kurisoo,
TÜ magistrant



Avamistseremooniaks tulid kohale ka kohalikud šamaanid...küll ei toimunud see keskööl ja veri jäi valamata, aga jumalatel paluti siiski leppimist meie tegevusega. Foto: Tuuli Kurisoo.

Vaade, mis jäi südamesse ja iseloomustab minu jaoks kõige paremini Tõvamaad. Foto: Tuuli Kurisoo.



Siberis, Aasia geograafilises keskpunktis asuv Tõvamaa on omamoodi paik. Sealsete inimeste igapäevaelu on kujundanud veekogude – eelkõige Jenissei – lähedus, kohati lõputuna näivad mäeahelikud ning kõikjal laiutav stepimaastik. Tuhandeid aastaid on nomaadlus aidanud sealsel rahval ellu jääda. Käsikäes ja ühtmoodi olulisena eksisteerivad budism ja šamanism. Möödunud aasta juunis avanes loo autoril võimalus osa võtta Tõva Vabariigis toimunud arheoloogilistest kaevamistest.

Minu reis Tõvamaale sai teoks Venemaa Geograafia Seltsi vahendusel, kelle kaudu võtsin osa Kõzõl-Kuragino-nimelisest ekspeditsioonist (kestus 2011–2014). Selle käigus teostatakse arheoloogilised pääste-kaevamised muististel, mis jäävad Tõva pealinna Kõzõli ja Krasnojarski piirkonda ühendava rajatava raudtee alla. 2012. aastast alates on tegu rahvusvahelise projektiga ning tudengitest vabatahtlikke kaevajaid värvatakse lisaks Venemaa veel paljudest riikidest. Mina osalesin projekti esimese rahvusvahelise grupi koosseisus.



Kaevamiste argipäev. Puhastame hoolega kive. Foto: Julia Somnikova.

Katkendeid reisiripäevikust

4. juuni 2012

Esimese kaevamiste päeva puhul oli äratust kell kuus, mis aga tähendab, et Eestis oli kell üks öösel. Ärkasin suure ootuse ja põnevustundega tänase päeva suhtes. Objektile saime teada, et tegu on pronksiaegsete kivikalmetega. Paari sõnaga selgitati meile kaevamismeetodit ning paluti tööle asuda. Misjärel aga selgus, et minu meeskonnale usaldati kõige tähtsam ülesanne: lähedal olevasse metsatukka oli vaja välikemmergi ehitada. Minu hommikust saadik kestnud elevus kadus hetkega. Tuleb oodata homset, mis loodetavasti toob mu ellu natukene arheoloogiat.

5. juuni 2012

Kuuldavasti ei taha tõvalastest valvurid meie laagrit enam valvata. Nad nõuavad šamaanide kohest sekkumist, sest kardavad, et tänu kalmete kaevamisele võivad nad sealseid vaime kohata.

Tagantjärele tuleb tõdeda, et rohkem selleletemalisi jutte me ei kuule. Ei tea, kas vahetusid valvurid või tehti esivanemate hingedega rahu.

Täna algasid minu jaoks ka arheoloogilised kaevamised: esimeseks tööülesandeks oli kalme suuremast rohust puhastamine. Töövahendeid esialgu napib, aga loodetavasti on see alguse asi. Kuna kliima on siin kuiv, siis möödus tööpäev mõnusa tolmupilves, rääkimata ligi 40-kraadisest temperatuurist ja lagipähe paistvast päikesest. Kodus pidi kuuldavasti olema klassikaline suvine suusailm: sajune ja 17–18 soojapügalat.

Arheoloogilisest perspektiivist on Tõva väga tuntud paik, tänu keskele asukohale on alates paleoliitikumist seda loendamatul hulgal rändrahvaid läbinud ning materiaalsesse kultuuri oma jälje jätnud. Nii leidub Tõvas tuhandeid erilisel ja -aegsetel kalmetel. Mina kaevasin pronksiaegse Mongun-Taiga kultuuri kivikalmeid (9.–8. saj eKr), mis kuuluvad ühele järjekordselt rändrahvale, kelle eripäraks oli oma surnute matmine ümara põhiplaani kivikalmetesse ilma igasuguste esemeteta.

10. juuni 2012

Lisaks kaevamistele, mis jätkuvalt seisnevad konstruktsiooni, st kalmekivide väljapuhastamises, käisime eile Tõva rahvusmuuseumis, kus külastasime arheoloogia väljapanekut. Muuseum oli hiljuti korda tehtud, püsiekspositsioon tundus üsna värske olevat ja meeldiva üllatusena rääkis tõvalannast giid inglise keelt.

Kõige kuulsam arheoloogiline periood on seal kandis seotud sküütide asustusega (8.–2. saj eKr). Suur osa arheoloogilisest ekspositsioonist keskendubki nende kultuurile, loomornamendile, ratsavarustusele ja relvadele. Väljapanekul olid leiud kääpast tingliku nimega Aržan II (7. saj eKr), kust arheoloogid leidsid üle 9300 eseme, millest umbes 5700 olid kullast. Muinasjäänuste hulgas oli ka loendamatul hulgal helmeid. Tegemist on perioodi ühe silmapaistvama matusega maailmas.

Neid leiude imetledes tundus uskumatu, kuidas selline asi on üldse võimalik. Jäi mulje, et peaaegu kõik oli tehtud kas kullast või sellega kaunistatud: isegi kuninga püksid olid üleni kullast!

Tagasivaatavalt tuleb tõdeda, et see märgine maa koos oma looduse ja kultuuriga jäi südamesse. Lisaks olen erialaselt omandanud eriti kõrgetasemelise kalmekivide puhastamise oskuse, sest matused ja leiud jäid paraku teiste vahetuste jaoks.

Rohkem infot projekti ja Tõva Vabariigi kohta vt Venemaa Geograafia Seltsi kodulehelt: <http://www.rgo.ru/>

Kääpa Aržan II kohta vt nt Saksamaa Arheoloogia Instituudi kodulehelt: Complete excavation of the kurgan Aržan 2 including an undisturbed royal grave (late 7th century B.C.). <http://www.dainst.org/en/project/russian-federation-tuva-arzhan?ft=all>

KIVIAEG

Tekst: Kristiina Zadin.
Illustratsioonid:
Mari-Ann Rimmel.

Nöörkeraamika



Kammkeraamika



On soe suvepäev. Väike poiss käib oma koeraga mööda jõe äärt ja otsib kalapüüdmise kohta. Koer kaob vahepeal tihnikusse ning varsti on kuulda lõbusat haukumist. Ah, jälle... mõtleb poiss. Eks mõni orav või siil on teele ette jäänud. Veidi pahase häälega hüüab ta karvast sõpra. On kiire.

Seekordne kalale minek on harukordne. Ta on äsja saanud isalt oma esimese ahingu. See on ilus, luust nikerdatud ja teravate hammastega. Poiss teab, et ahinguga püüdes peab olema osav, kiire ja terava silmaga. Tihti aga hakkasid jalad külmas vees seismisest valutama, teinekord segab pea ümber tiirlev kiil või liblikas. Täna aga, oma esimese ahinguga, tahab ta kindlasti suure haugi kätte saada!

Selline võis välja näha hetk kiviaja lapse päevast. Toona elanud inimesed olid teatud asjades meie moodi. Nad tundsid rõõmu õnnestumiste üle ja kurvastasid, kui miski läks halvasti. Teistmoodi oli kindlasti eluolu – see mida söödi, kuidas riides käidi ja kus elati.

Igapäevased asjad olid tehtud käepärastest vahenditest – **kividest** ja loomaluudest. Tänapäeval antakse luud pärast sööki koerale või visatakse minema. Samas on aastatuhandeid varem olnud luu väga tähtis materjal. Sellest valmistati tööriistu, ehteid ja võib-olla ka mänguasju. Loomahammastest tehti aga vahvaid kaelakeesid.

Kolmas tähtis asi kiviajal oli **savi**. Savist valmistatud anumates sai keeta kala või hoida marju ja seeni. Savinõud olid kaunistatud lohkude ja kammilaadse esemega vajutatud mustriaga. Vahel keerati anuma ümber nöör, mis jättis huvitava triibulise jälje. Kiviaja alguses aga savist nõusid veel ei osatud teha. Mida siis asjade hoidmiseks kasutati, saab vaid oletada. Toitu võidi hoida näiteks okstest punutud korvides.

Neljas oluline materjal oli **nahk**. Nahk andis sooja. Naha peal oli ka mõnus pehme magada või pikutada ja puust mänguasjaga mängida. Kindlasti kasutati ka puitu aga puust tehtud asjad ei ole kahjuks meieni jõudnud, vaid on lagunened.

Millised siis olid kiviaja inimesed? Arvan, et nad olid osavad ning nutikad. Nad pidid hakkama saama vaid puu, kivi, luu, savi ja nahaga ning on endast maha jättnud hämmastavalt ilusaid ja huvitavaid esemeid.

Luust õngekonksud



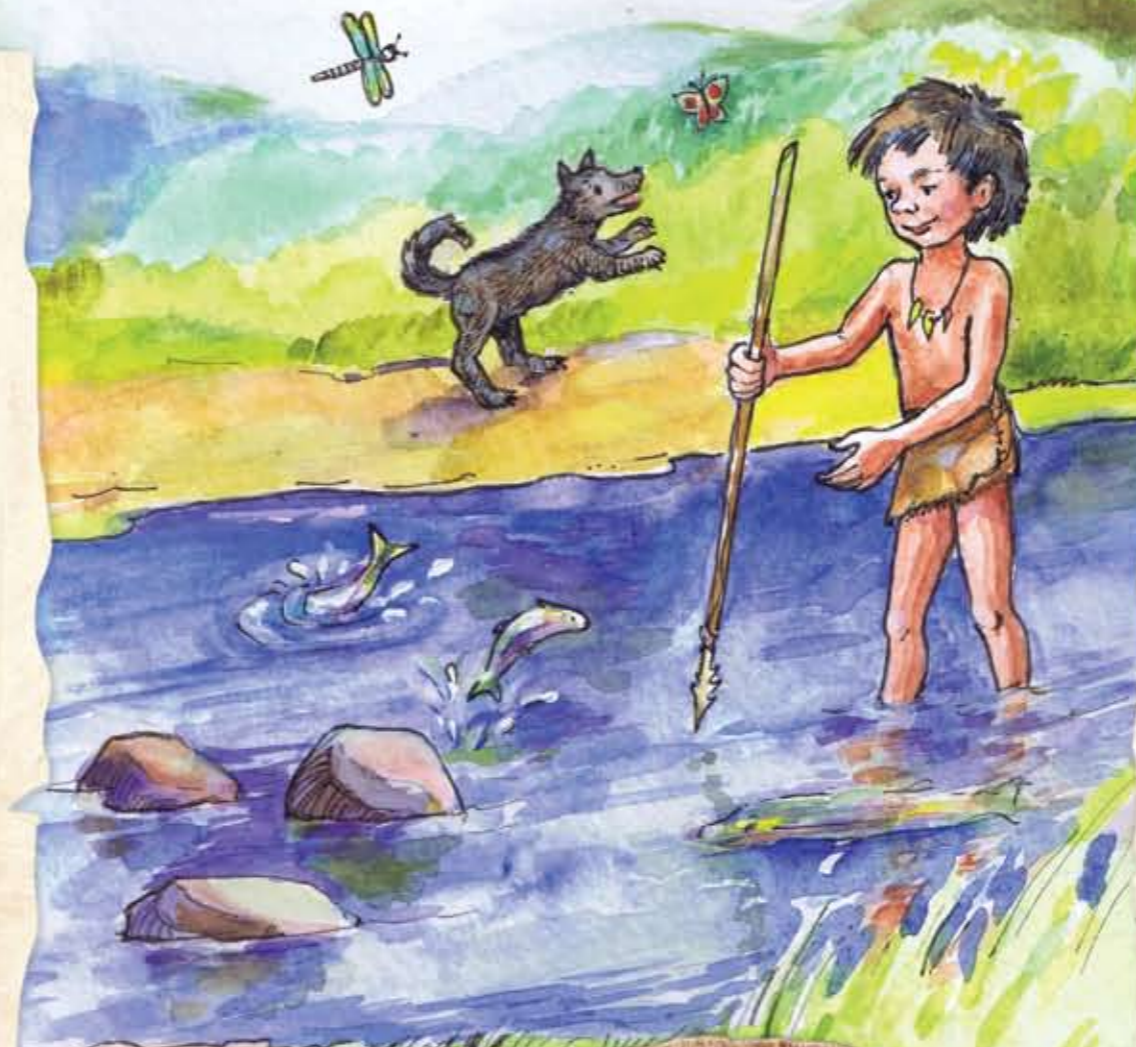
Luuripats



Luust ussid



Fotod esemetest: Aivar Kriiska jt (<http://ornament.dragon.ee/muinas/>)



Millega püüda kala?



Kas teadsid, et:

Eestis algas kiviaeg pärast jääaega. Jääaja lõpus liikusid ringi ka mammutid.



Pikka aega elati veekogude – mere, jõgede või järvede ääres. Kiviaja inimese toidulaual oli tähtsal kohal kala.



Juba kiviajal oli inimese kaaslasena koer. Elati püsivalt ühes kohas, kuid aegajalt oli tarvis teha ka pikemaid reise, peamiselt jahiks või kalapüügiks.



Püsivalt elati majades, lihtsamaid onne rajati jahikäikudel.



Leide aastast 2012

sõlg Lohkva kalmest



lindripats
Hummulist



helmed Niklismae kalmest



kirves
Hummulist

odaots
Hummulist

pronkskirves järvkülaots

